

RELEVAMIENTO ANUAL 2003 DE INCUBADORAS DE EMPRESAS, PARQUES Y POLOS TECNOLÓGICOS EN LA REPÚBLICA ARGENTINA INFORME FINAL - RESUMEN

1 INTRODUCCIÓN

La Argentina se encuentra en momento crucial de su desarrollo: está dejando atrás un paradigma que expulsaba y destruía mano de obra y empleos, menoscababa la producción nacional y generaba fuertes desigualdades sociales y regionales y está definiendo un nuevo modelo que recupere la equidad, el crecimiento y la integración nacional. Para tal cambio, debe promover nuevas políticas capaces de brindar las herramientas y apoyos necesarios a quienes deseen producir, innovar e invertir, articulando además a los sectores de formación e investigación con la producción.

Algunas de las preguntas que debemos hacernos para tal fin son: ¿Qué tipo de producción conviene realizar?, ¿por medio de qué mecanismos puede el Estado impulsar estos emprendimientos?

La Argentina cuenta con recursos humanos y tradición industrial acordes a las nuevas exigencias de competitividad, por lo que una vía importante para crecer y desarrollarnos contemporáneamente es promover sectores que agreguen valor en forma sistemática. La enorme producción de mercaderías de bajos costo y valor agregado que producen China y otros países, hace que actualmente no se pueda competir en los rubros en los que ellos están produciendo.

Otra consideración a tener en cuenta es cuál es el volumen más adecuado de empresa a impulsar, ¿la enorme empresa que requiere un gran capital y tiempo para hacerse un lugar en el mercado, o la PyME innovadora, flexible, adaptable a la necesidad del cliente y de las cambiantes condiciones de los mercados?. La experiencia de los países europeos en los últimos 10 años muestra que muchas grandes empresas, que permanecían en el mercado gracias a los beneficios que conseguían de los estados nacionales, atraviesan grandes crisis cuando esas facilidades disminuyen, reducen sus negocios y destruyen empleos. Tomando esta experiencia en cuenta, consideramos que el Estado argentino debería impulsar el desarrollo de emprendimientos a escala PyME orientados a nichos del mercado mundial.

Finalmente queda la pregunta siguiente: ¿qué tipo de mecanismo puede emplear el Estado argentino para impulsar estos emprendimientos?. Producir con alto valor agregado implica conocimiento. La universidad puesta al servicio del desarrollo es quien posee o puede generar parte de los conocimientos necesarios. La clave está en reunir el conocimiento aplicado al desarrollo con la capacidad de llevar adelante un proceso productivo y el financiamiento necesario para comenzar cada proyecto.

La incubación de empresas y la radicación de empresas basadas en la tecnología en áreas estratégicas y en conjunto con universidades y centros de investigación, como los parques y los polos tecnológicos, son mecanismos que han demostrado gran capacidad para lograr esta unión de esfuerzos, ya que está demostrado que determinados ambientes son determinantes en la emergencia, consolidación y multiplicación de nuevos emprendimientos capaces de mejorar la productividad, la generación de renta y empleo y de otorgar nuevas posibilidades para diversos sectores de la comunidad.

2 DEFINICIONES

¿Qué es una incubadora de empresas?

Una incubadora de empresas es una herramienta central en el proceso de generación y consolidación de micro y pequeñas empresas ya que otorga una serie de apoyos (formación, entrenamiento, asesoramiento, financiación, vinculación tecnológica, entre otros) a las nuevas

empresas, especialmente las más innovadoras, cuando estas son más vulnerables. Promueve además la cultura de la innovación y el emprendedorismo y la formación de emprendedores tanto en los aspectos técnicos como en los gerenciales. También es un agente facilitador de la innovación tecnológica en pequeñas empresas. Finalmente, es un mecanismo de creación de trabajo económicamente sustentable y de desarrollo regional, tal como lo demuestran experiencias en todo el mundo.

¿Qué ofrece una incubadora de empresas?

Ofrece un espacio físico construido o adaptado para alojar temporalmente micro y pequeñas empresas, en un ambiente flexible, con una estructura de servicios de consultoría, producción, contable, legal y de comercialización, acceso a redes de contactos y un seguimiento y apoyo constante, entre otros, tendiendo a construir un ambiente creativo y favorecedor de intercambios sinérgicos entre los emprendedores y las empresas, instituciones financieras y centros de formación e investigación del entorno.

Existen diferentes tipos de incubadoras de empresas. Las incubadoras de base tecnológica, desarrollan productos y servicios originados en la investigación científica y con alto valor agregado, en las áreas de biotecnología, informática, química fina y nuevos materiales, entre otros. Las incubadoras tradicionales, en cambio, buscan agregar valor por medio de la aplicación de nuevas tecnologías a actividades ya establecidas. Las incubadoras de base social, están ligadas a actividades tradicionales y su objetivo es la creación de empleo y la mejora de las condiciones de vida de la comunidad en que se desenvuelven y su actividad debe estar alineada con los objetivos del plan de desarrollo local.

¿Cómo se benefician los participantes en el proceso de incubación?

Las incubadoras, como mecanismo de creación de micro y pequeñas empresa, contribuyen al desarrollo económico generando nuevos productos y servicios. Promueven el desarrollo tecnológico, la diversificación de la economía, generan empleo, con un bajo costo por puesto de trabajo y fortalecen el espíritu de asociación. Crean redes de negocios, desarrollan la cultura de gestión, planeamiento y buenas prácticas. Reducen los costos de innovación y facilitan la transferencia de tecnología.

3 HISTORIA

El hecho que generó el concepto de incubadoras de empresas fue el éxito que tuvo la región conocida como Silicon Valley, en California. En la década de 1950 la Universidad de Stanford tomó la iniciativa de formar ingenieros electrónicos, que luego tuvieron la oportunidad de obtener algunos contratos de desarrollo con el gobierno y de ese modo fueron generando empresas que finalmente dieron origen a un Parque Industrial y posteriormente a un Parque Tecnológico. El resultado de estas iniciativas fue reproducido dentro y fuera de EEUU.

En Europa, las incubadoras surgen en Inglaterra, a partir del cierre de una subsidiaria de la British Steel, que estimuló la creación de pequeñas empresas en áreas relacionadas con la producción de acero, con dos ideas básicas: la tercerización y el uso de edificios subutilizados.

La estructura que las incubadoras tienen actualmente se configuró a partir de la década de 1970 en EEUU y Europa occidental. Para ello, unieron sus esfuerzos los gobiernos locales, universidades e instituciones financieras, para impulsar la industrialización de regiones poco desarrolladas. La motivación fue de naturaleza social, creación de puestos de trabajo, generación de renta y desarrollo económico en un contexto de políticas gubernamentales de desarrollo regional. Por esto, además de enfocarse en sectores de alta tecnología, privilegiaron también sectores tradicionales de la economía, con el objetivo de mejorar procesos y productos.

4 SITUACIÓN REGIONAL

En el mundo se contabilizan alrededor de 1.700 en funcionamiento. Actualmente muchos países en desarrollo están utilizando incubadoras de empresas, por ejemplo China, India, México, Turquía, Polonia, Brasil, entre otros. Este último país comenzó a trabajar en incubación en 1984, cuando se crearon 5 fundaciones tecnológicas para realizar transferencia de tecnología de las universidades al sector productivo. A fin de ese año se estableció la primera incubadora de empresas de América Latina, en San Carlos. En 1987 se creó ANPROTEC (Asociación Nacional de Entidades Promotoras de Emprendimientos de Tecnologías Avanzadas) con el objeto de articular el movimiento de creación de incubadoras de empresas. En 1991 el SEBRAE (Servicio Brasileño de Apoyo a Micro y Pequeñas Empresas) comenzó a fortalecer las incubadoras a través de estudios de viabilidad técnica, capacitación y apoyo financiero, como alternativa para fomentar la creación de micro y pequeñas empresas. Actualmente Brasil cuenta con más de 200 incubadoras de empresas.

5 LA SITUACIÓN EN LA ARGENTINA

A fines de 2003, la Asociación de Incubadoras de Empresas, Parques y Polos Tecnológicos de la República Argentina (AIPyPT) encaró, con el apoyo de la Secretaría de Ciencia, Tecnología e Innovación Productiva del Ministerio de Educación y Ciencia y Tecnología de la Nación, un estudio sobre la evolución, desde junio de 2002 hasta junio de 2003, de las incubadoras, parques y polos tecnológicos, socios o no de AIPyPT, que se encuentran funcionando en estos momentos en nuestro país. De las 33 incubadoras de empresa identificadas en la Argentina, respondieron al pedido de información 23 y de los 22 parques y polos tecnológicos, respondieron 12.

Como una apreciación general debe decirse que estas herramientas son muy jóvenes en la Argentina, en comparación tanto con los países desarrollados como con otros de industrialización tardía (el caso Brasil es paradigmático), así como el bajo número de incubadoras, parques y polos en funcionamiento.

Es posible decir, sin embargo, que es alto el número de proyectos en fase de implantación y que es esperable al menos la confirmación de varios de ellos y la emergencia de otros nuevos. Esta juventud hace que sea escaso el número de empresas incubadas y más aun el de graduadas, así como el porcentaje de ocupación de los parques.

Asimismo, aún son muy escasas las incubadoras que estén incubando empresas en los rubros de las tecnologías avanzadas y tampoco son muchas las que se definan como tecnológicas, tal como también ocurre con los parques. Aunque el número de emprendimientos viene creciendo año a año.

También es un dato importante la fuerte presencia de universidades y centros tecnológicos tanto en la creación como en la promoción de las herramientas, aunque su presencia no garantiza el rasgo de "tecnológico" al emprendimiento.

Los resultados obtenidos fueron los siguientes:

Antes de 2001, solamente funcionaban ocho incubadoras de empresas, en tanto que en los años siguientes se instalaron otras quince incubadoras (4 en 2001, 4 en 2002 y 7 en 2003).

En 14 de las 23 incubadoras censadas el origen de la incubadora se reconoce como público y otras seis informan acerca de su origen mixto, es decir con intervención de algún ente público. Solamente tres incubadoras tienen origen privado.

Los objetivos principales que se plantean al incubar empresas son la creación de empresas (87%) y la formación de emprendedores (83%). En el caso de los Parques y Polos, la transferencia de tecnología y el desarrollo tecnológico son los más importantes, a los que hay

que sumar la creación de puestos de trabajo, la relocalización de empresas y la valorización de los terrenos.

Es muy fuerte la vinculación existente entre incubadoras e instituciones de investigación y desarrollo, que se presenta en el 82% de los casos, de los cuales tienen una vinculación formal en el 75%.

La presencia de las universidades es fundamental en las entidades en estudio, que se encuentran vinculadas a ellas en el 95% de los casos, con vinculación formal en el 73%. Siendo las universidades las promotoras y financiadoras principales de estos emprendimientos, es lógico comprobar que la mayor parte de las incubadoras de empresas se encuentran localizadas en predios universitarios (48%).

Es menor la cantidad de incubadoras de empresas vinculadas a parques tecnológicos (57%), proporción que seguramente se incrementará en los próximos años como consecuencia del desarrollo de los emprendimientos incubados y la conveniencia de albergarlos en un predio común.

El financiamiento es uno de los aspectos más críticos de la tarea de incubación en la Argentina, y aún cuando no existen mecanismos consolidados de financiamiento a incubadoras e incubados, casi todas las incubadoras de empresas proveen alguna forma de acompañamiento para que el emprendedor acceda al sistema financiero. Cuando no es posible contar con fondos propios, las incubadoras asesoran a los emprendedores acerca de las líneas disponibles en el mercado.

RELEVAMIENTO ANUAL 2003 DE INCUBADORAS DE EMPRESAS, PARQUES Y POLOS TECNOLÓGICOS EN LA REPÚBLICA ARGENTINA INFORME FINAL - SÍNTESIS

INTRODUCCIÓN

La Asociación de Incubadoras de Empresas, Parques y Polos Tecnológicos de la República Argentina – AIPyPT encaró, a partir del mes de setiembre de 2003, las tareas tendientes a detectar y analizar la evolución en el último año de las instituciones, socias o no de AIPyPT, que se encuentran funcionando en estos momentos en nuestro país.

Como en años anteriores este trabajo es el fruto de la estrecha colaboración con la Secretaría de Ciencia, Tecnología e Innovación Productiva, a través del Programa Especial Incubadoras, Parques y Polos Tecnológicos, quien ha encargado a la AIPyPT la realización del mismo.

La AIPyPT como entidad representativa de la mayoría de las instituciones objeto de esta investigación, asumió la responsabilidad de lograr que sus socios y aquellos que sin serlo participan de la actividad de incubación de empresas y administración de parques y polos tecnológicos, respondieran a las encuestas especialmente diseñadas para:

- Incubadoras de empresas
- Parques y Polos Tecnológicos

Para tal fin se enviaron por correo electrónico los formularios respectivos a un total de 33 incubadoras de empresas y 22 parques y polos tecnológicos. (Ver Anexo 1)

Del total de casos relevados, respondieron 23 incubadoras, es decir que la tasa de participación fue del orden del 70%. Las respuestas recibidas en el rubro parques y polos provinieron de 12 instituciones, o sea el 55%.

Como puede apreciarse, la tasa de respuesta es aún baja a pesar de haberse demostrado, en las anteriores oportunidades en que se realizó la investigación, la confidencialidad con que se procesó la información suministrada, el tenor profesional de las preguntas y el indudable valor que este relevamiento tiene para las autoridades como diagnóstico de la situación del sector.

Es de esperar que la proporción de aquellos que responden a los cuestionarios aumente significativamente en las próximas ediciones de esta tarea, dado que en la medida en que el análisis abarque a casi todas las incubadoras de empresas, parques y polos tecnológicos existentes en nuestro país, tanto mas confiables serán sus resultados.

Finalmente en el Anexo 2 se presenta gráficamente una selección de los resultados obtenidos.

ANÁLISIS DE LA INFORMACIÓN

1. INSTITUCIONAL

1.1. Fecha de inicio de actividades

Antes de 2001, año en que se inicia la crisis socio económica más importante de la Argentina moderna, solamente funcionaban ocho incubadoras de empresas, en tanto que en los años siguientes se instalaron otras quince incubadoras (4 en 2001, 4 en 2002 y 7 en 2003).

Este importante salto cuantitativo, que muestra una curva creciente dentro del trienio, tuvo como impulsor no solamente la necesidad de establecer una malla de contención para los nuevos y escasos emprendimientos, sino también una política de Estado que muy tímidamente al principio y con mayor énfasis en el año en curso, comienza a aplicar en nuestro país las políticas de promoción de los emprendimientos innovadores que son ampliamente utilizadas en aquellos países que han logrado establecer una cultura emprendedora exitosa.

1.2. Origen de la incubadora

Al indagar acerca del origen de las incubadoras se observa que la intervención de los poderes públicos es factor fundamental en la creación de las incubadoras de empresas.

En 14 de las 23 incubadoras censadas el origen de la incubadora se reconoce como público y otras seis informan acerca de su origen mixto, es decir con intervención de algún ente público. Solamente tres incubadoras tienen origen privado.

1.3. Figura legal de la incubadora

La preponderante función de las universidades y otras entidades públicas como promotoras de las incubadoras de empresas hace que su figura legal no encaje entre las comúnmente utilizadas en las sociedades con fines de lucro. En 14 incubadoras se han adoptado figuras asociativas derivadas de su pertenencia a alguna universidad, son asociaciones civiles sin fines de lucro o bien tienen la personería jurídica del municipio promotor o de una asociación empresaria.

Otras cuatro están organizadas como fundaciones y dos como sociedades anónimas, en tanto que las tres restantes no cuentan a la fecha con una figura legal definida.

1.4.a) Entidades promotoras o socias de la incubadora

Tal como se indicaba cuando se identificaba el origen de las incubadoras, se hace evidente aquí la importancia de las universidades y municipios en la creación y funcionamiento de las mismas, ya que en 17 de ellas hay universidades comprometidas en la promoción y/o están asociadas con otras instituciones, en general municipios, para el desarrollo de las incubadoras. Las cámaras empresarias y las organizaciones no gubernamentales (ONG) las siguen en orden de importancia y en menor grado, los centros tecnológicos y las empresas.

1.4.b) Entidades promotoras o socias que otorgan apoyo financiero a la incubadora

Las universidades son las instituciones que en mayor proporción contribuyen al financiamiento de las incubadoras, haciéndolo en 15 de los 23 casos en estudio, siguiéndolas los municipios, seis casos, y las empresas en cuatro casos. El resto de los apoyos financieros se origina en fondos provinciales, de organizaciones no gubernamentales y cámaras empresarias.

1.5. Objetivo fundamental de la incubadora

Al momento de definir los objetivos fundamentales que se establecieron al fundar la incubadora de empresas, como muy importantes han sido calificados los objetivos de crear empresas y formar emprendedores, complementarios entre sí, y además propender al desarrollo regional y tecnológico.

La diversificación del tejido productivo no parece ser una prioridad regional decisiva, siendo prácticamente desestimado el objetivo de obtener ganancias para la incubadora.

1.6. Equipo de gestión

Todas las incubadoras en funcionamiento poseen equipos de gestión, los que en total están integrados por 90 personas, es decir un promedio de cercano a 4 personas por incubadora. Las incubadoras más antiguas son las que poseen los equipos de gestión más numerosos y en algunos casos esos equipos de gestión están compartidos con un parque o polo tecnológico asociado.

Los roles desempeñados por las personas que integran esos equipos son, en general, directivos y de asesoramiento. No en todos los casos hay personal administrativo o de secretaría pero aparece como novedoso en una de las incubadoras la presencia de un equipo motivacional integrado por dos psicólogas.

2. LOCALIZACIÓN Y TIPOLOGÍA

2.1. Ubicación de la incubadora

Siendo las universidades las promotoras y quienes financian principalmente estos emprendimientos, es lógico comprobar que la mayor parte de las incubadoras de empresas se encuentran localizadas en predios universitarios.

2.2. Superficie, módulos, factor de ocupación

Un total de 179 módulos de incubación están habilitados actualmente en el conjunto de las incubadoras argentinas encuestadas, las que utilizan una superficie cubierta total de 16.184 m², dando un promedio de aproximadamente 800 m² para las 20 incubadoras que informaron la superficie total ocupada. De las veinte incubadoras analizadas, solamente ocho incubadoras poseen 1000 m² o más.

En cuanto a la ocupación de las instalaciones, de los 179 módulos disponibles se encuentran ocupados 79 en la actualidad, es decir el 44%, factor de ocupación aparentemente bajo pero que se encuentra determinado por algunas incubadoras que han iniciado sus actividades recientemente.

2.3. Perfil tecnológico

Las industrias de tecnología avanzada se encuentran instaladas en el 50% de las instituciones, y otras tantas informan no poseer industrias de ese tipo. La Biotecnología encabeza la lista de actividades de tecnología avanzada, seguida por empresas dedicadas a la Tecnología de la Información y Telecomunicaciones y a la Robótica y Automación.

Materiales Avanzados, Instrumentos Científicos, de Medición y Control y Geología también se encuentran presentes, aunque en menor medida, siendo destacable la ausencia absoluta de empresas dedicadas a Actividad Nuclear y Actividad Aeroespacial.

2.4. Criterios de selección

¿Cómo se seleccionan los emprendimientos a ser incubados en la República Argentina?

Esta pregunta ha tenido respuestas muy variadas. En tanto se ha considerado en la mayoría de los casos como muy importante la viabilidad económica del proyecto y el perfil de los emprendedores, la posibilidad de aplicar nuevas tecnologías (índice de innovación que exhibe el proyecto), la posibilidad de vinculación con centros de investigación y la creación de puestos de trabajo son otros criterios generalmente tenidos en cuenta a la hora de la admisión de los postulantes.

3. FUNCIONAMIENTO DE LA INCUBADORA

3.1. Preincubación, formación de emprendedores

Las actividades de preincubación de proyectos y la formación de emprendedores se consideran básicas para el futuro desarrollo del emprendimiento y el eficiente uso de los recursos de la incubadora, evitando la muerte temprana de los emprendimientos incubados. Por tal razón el 75% realiza tareas de preincubación y todas las incubadoras realizan tareas de formación de emprendedores.

3.2. Fondos para solventar el costo de funcionamiento

Las entidades promotoras son las que contribuyen en mayor grado al presupuesto de funcionamiento de las incubadoras, como también se había determinado anteriormente, obteniéndose otra parte de los ingresos por el pago de los servicios prestados a las empresas incubadas y el saldo por otras fuentes de financiamiento.

3.3. Servicios ofrecidos por la incubadora

Las incubadoras ofrecen un abanico de servicios que incluyen casi todas las necesidades que puede presentar un emprendimiento en las primeras etapas de vida.

Los módulos de alojamiento y la sala de reuniones son elementos básicos en todas las incubadoras, excepto en una que por sus características no posee módulos cerrados; también es fundamental la oferta de actividades de formación y capacitación.

Por supuesto que tratándose de incubadoras que declaran ser de base tecnológica, las ofertas de vinculación tecnológica y servicios técnicos están presentes en casi todas ellas. Los asesoramientos profesionales especializados y la prestación de servicios centralizados, como las comunicaciones y facilidades de equipamiento básico, vigilancia, mantenimiento y limpieza también son elementos de importancia para atraer a los emprendedores.

En cambio no se ofrece en la mayoría de los casos la posibilidad de usar laboratorios propios, lo cual puede explicarse por el origen universitario de casi todas las incubadoras y la consecuente facilidad para utilizar laboratorios pertenecientes a esas instituciones; tampoco se ofrece financiamiento, un aspecto que deberá resolverse ya que se trata de un servicio de difícil obtención para los emprendedores.

3.4. Plazo máximo de incubación

Es común que el período de protección que otorga una incubadora de empresas se limite al tiempo necesario para el desarrollo de las habilidades del emprendedor; es por ello que tradicionalmente se adopta un lapso de dos años como suficiente, extensible a un año más en los casos que así lo justifiquen. Este es el período que se declara como establecido en las incubadoras analizadas.

Una sola incubadora manifestó que cobija a los emprendimientos durante tres a cuatro años.

3.5. Vinculación con instituciones de investigación y desarrollo

Es muy fuerte la vinculación existente entre incubadoras e instituciones de investigación y desarrollo, que se presenta en el 82% de los casos, de los cuales tienen una vinculación formal en el 75%.

3.6. Vinculación con universidades

Como ya se viera en otros indicadores, la presencia de las universidades es fundamental en las entidades en estudio, que se encuentran vinculadas a ellas en el 95% de los casos, con vinculación formal en el 73%.

3.7. Vinculación con parques tecnológicos

Es menor la cantidad de incubadoras de empresas vinculadas a parques tecnológicos (57%), proporción que seguramente se incrementará en los próximos años como consecuencia del desarrollo de los emprendimientos incubados y la conveniencia de albergarlos en un predio común.

4. EMPRESAS

Siendo la creación de empresas uno de los objetivos fundamentales de la actividad de incubación, resulta poco halagüeño a primera vista el resultado obtenido en estos años.

Desde el inicio de la actividad de incubación en nuestro país, 282 emprendimientos fueron incubados, de los cuales egresaron solamente 25, es decir menos del 9%.

Aún considerando que casi el 20% del total de emprendimientos ingresado a incubadoras de empresas lo hizo en el último año, se percibe un bajo índice de egresos. Esto se evidencia si analizamos las cifras de los 12 meses transcurridos a partir de junio de 2002, en los cuales sólo se graduaron 10 empresas y se crearon 123 puestos de trabajo.

En la encuesta se intentó determinar el nivel educativo formal alcanzado por los integrantes de las empresas incubadas y su estratificación etaria, concluyéndose que los emprendedores exhiben un perfil educativo de origen predominantemente universitario y fundamentalmente sus edades oscilan entre los 26/35 años.

En cuanto al origen de los nuevos emprendimientos, éstos provienen generalmente de spin off universitarios y de proyectos innovadores surgidos en empresas existentes, aspectos a ser tenidos en cuenta en las tareas de sensibilización y promoción de las incubadoras de empresas.

En alrededor del 70% de los casos encuestados se realizan acciones de protección a la propiedad intelectual y de seguimiento luego del egreso de las empresas graduadas. Este último aspecto demuestra una debilidad del sistema de incubación de empresas, ya que los emprendimientos egresados pasan de la protección al desamparo súbitamente y si bien se supone que las empresas egresadas se encuentran en condiciones aptas para afrontar el desafío de sobrevivir en el mercado, generalmente las circunstancias imperantes en la economía argentina pueden anular en poco tiempo el esfuerzo realizado para la creación de esa empresa.

5. FINANCIAMIENTO

Es sin duda uno de los aspectos más críticos de la tarea de incubación en la Argentina y aún cuando no existen mecanismos consolidados de financiamiento a incubadoras e incubados, casi todas las incubadoras de empresas proveen alguna forma de acompañamiento para que el emprendedor acceda al sistema financiero.

Cuando no es posible contar con fondos propios, se asesora acerca de las líneas disponibles en el mercado, ya sean de la SECYT, otras áreas del Estado o bancos oficiales y privados. Son habituales las tareas de asesoramiento financiero, información de líneas oficiales de subsidio y crédito, ayuda en la formulación y presentación de proyectos, etc.

En los casos de financiamiento directo a través de las incubadoras se apela a pequeñas líneas de capital semilla u otorgamiento de subsidios para el inicio de las actividades y para recibir asesoramiento especializado.

ANEXO 1

Las Incubadoras de Empresas a las que se remitieron los formularios de encuesta son:

1. Buenos Aires Innovación Tecnológica (BAITEC)
2. IncuBA – Centro Metropolitano de Diseño. – G.C.A.B.A.
3. Centro de Incubación FADU – UBA
4. Incuba-cen / Fundación de Ciencias Exactas y Naturales
5. Polo Tecnológico Constituyentes SA
6. Universidad Nacional de La Plata
7. CEP La Plata
8. Incubadora de Empresas Innovadoras (INCUEI - Luján)
9. Universidad Nacional de Lanús
10. Universidad Nacional de Quilmes
11. UTN – Reg. Avellaneda
12. UTN – Reg. Pacheco
13. Universidad Nacional de Mar del Plata
14. Incubadora Olavaria
15. INCUEI Bolívar
16. INCUEI 9 de Julio
17. Incubadora Junín
18. UTN – Reg. Trenque Lauquen
19. Universidad Nacional de Río Cuarto
20. Fundación para la Incubadora de Empresas - Córdoba
21. AVE-Asociación de la Vivienda Económica
22. INCUBAR Proyecto Universitario Incubación y Fortalecimiento Productivo, Universidad Nacional de Catamarca
23. Incubadora María Grande
24. Incubadora de Empresas Malargüe
25. Parque Tecnológico de Mendoza S.A.
26. Fundación Parque Tecnológico Misiones
27. INTA La Consulta
28. UTN – Reg. Venado Tuerto
29. UTN – Reg. Santa Fe
30. Programa Emprendedores UNL
31. CERIDE
32. Incubadora de Empresas de Ámbito Regional - IDEAR
33. Incubadora UNT-ACE

En lo que respecta a Parques y Polos Tecnológicos, recibieron los formularios correspondientes los siguientes emprendimientos:

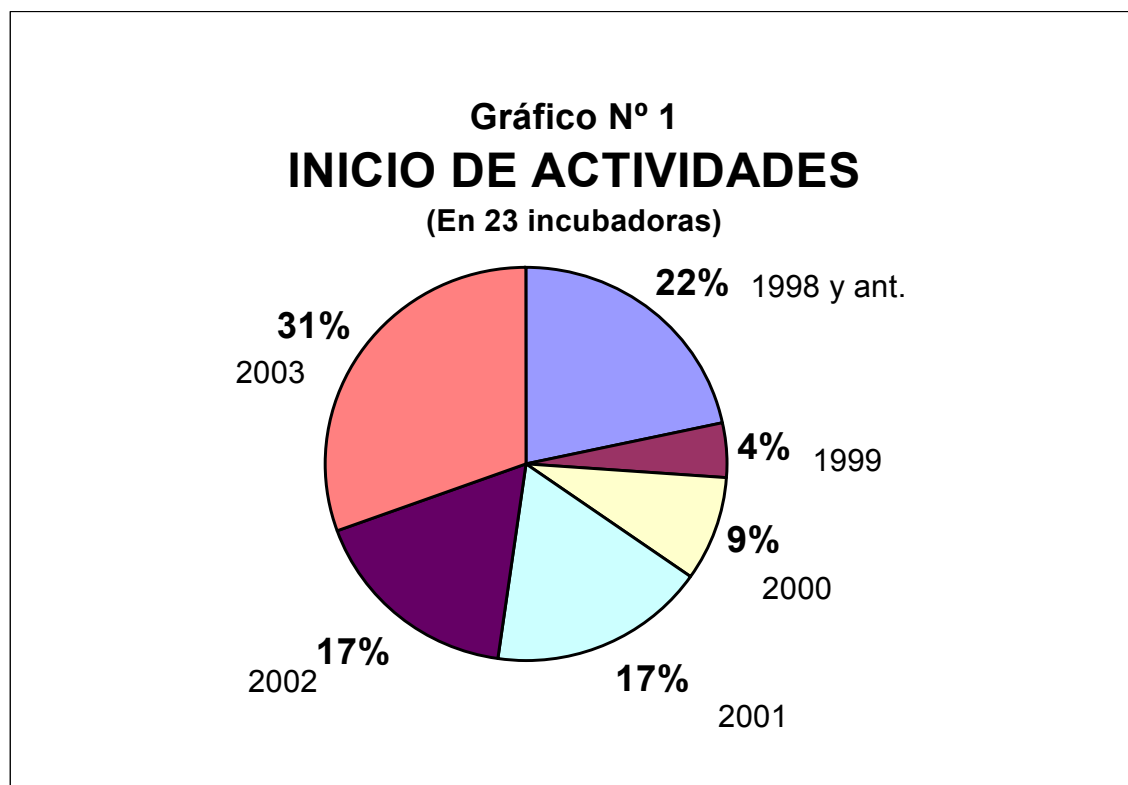
1. Polo Tecnológico Constituyentes SA
2. Parque Industrial La Cantábrica
3. Universidad Nacional de Quilmes
4. P.I. Bahía Blanca
5. COMIRSA
6. Universidad Nacional del Centro de la Prov. de Buenos Aires
7. INTA – PIT Alto Valle de Río Negro
8. INTA – PIT Balcarce
9. INTA – PIT Castelar
10. INTA – PIT Marcos Juárez
11. INTA – PIT Pergamino
12. INTA – PIT Rafaela
13. P. T. San Pedro
14. P. T. Cnel. Suárez
15. Clúster de Empresas TIC
16. Parque Industrial Gualaguaychú
17. Polo Tecnológico Mendoza
18. Polo Tecnológico Binacional Misiones-Pato Branco
19. IDEAR Esperanza
20. Polo Tecnológico Rosario
21. PTLC SAPEM
22. COPAT

ANEXO 2

SELECCIÓN DE LOS RESULTADOS OBTENIDOS

A continuación se presenta gráficamente una selección de los resultados obtenidos luego del relevamiento y el proceso de los datos.

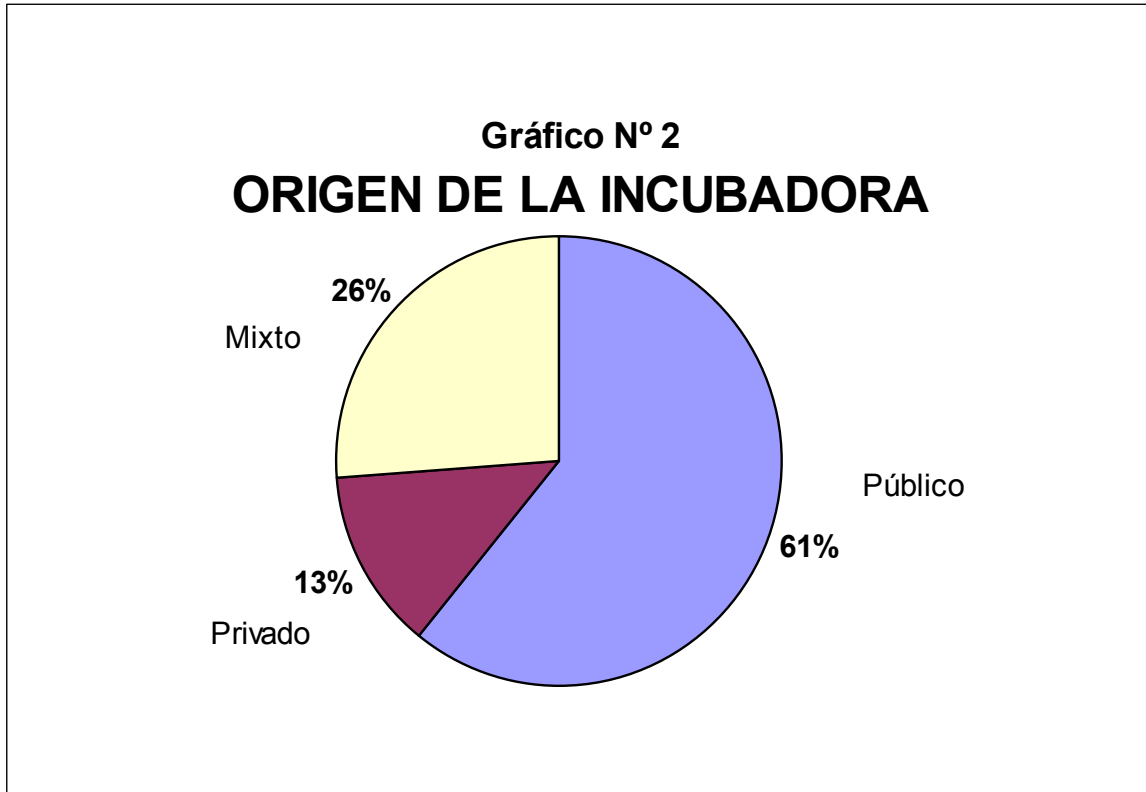
Fecha de inicio de actividades.



Que las crisis son promotoras de cambios importantes en los cuerpos afectados queda demostrado en el caso de las incubadoras de empresas. En efecto, antes de 2001, año en que se inicia la crisis socio económica mas importante de la Argentina moderna, solamente funcionaban ocho incubadoras de empresas, en tanto que los años 2001(4), 2002(4) y 2003(7) se instalaron otras quince incubadoras.

Este importante salto cuantitativo, que muestra una curva creciente dentro del trienio, tiene como impulsor no solamente a la necesidad de establecer una malla de contención para los nuevos y escasos emprendimientos, sino a una política de Estado que muy tímidamente al principio y con mayor énfasis en el año en curso, comienza a aplicar en nuestro país las políticas de producción de los emprendimientos innovadores que son ampliamente utilizadas en aquellos países que han logrado una cultura emprendedora exitosa.

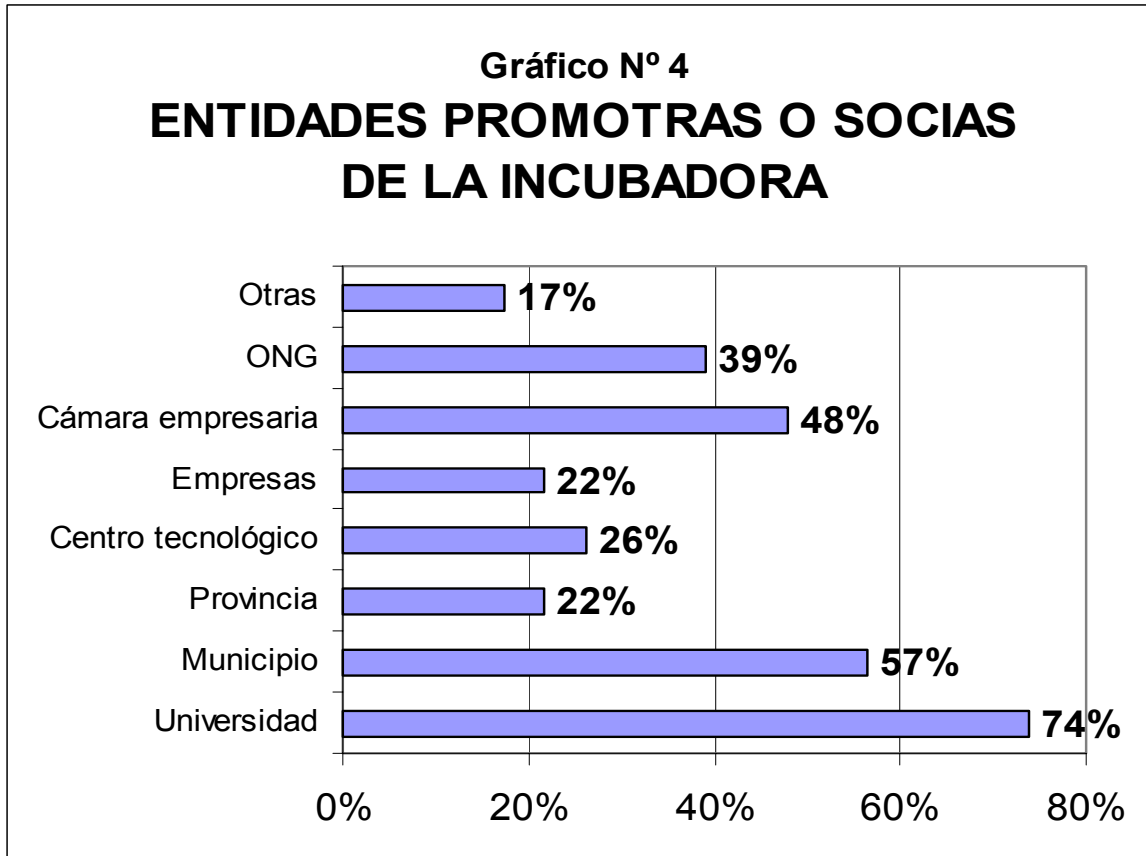
Origen de la incubadora.



La intervención de los poderes públicos es factor fundamental en la creación de las incubadoras de empresas.

En 14 de las 23 incubadoras censadas el origen de la incubadora se reconoce como público y 6 de ellas informan acerca de su origen mixto, es decir con intervención de algún ente público. Solamente tres incubadoras tienen origen privado.

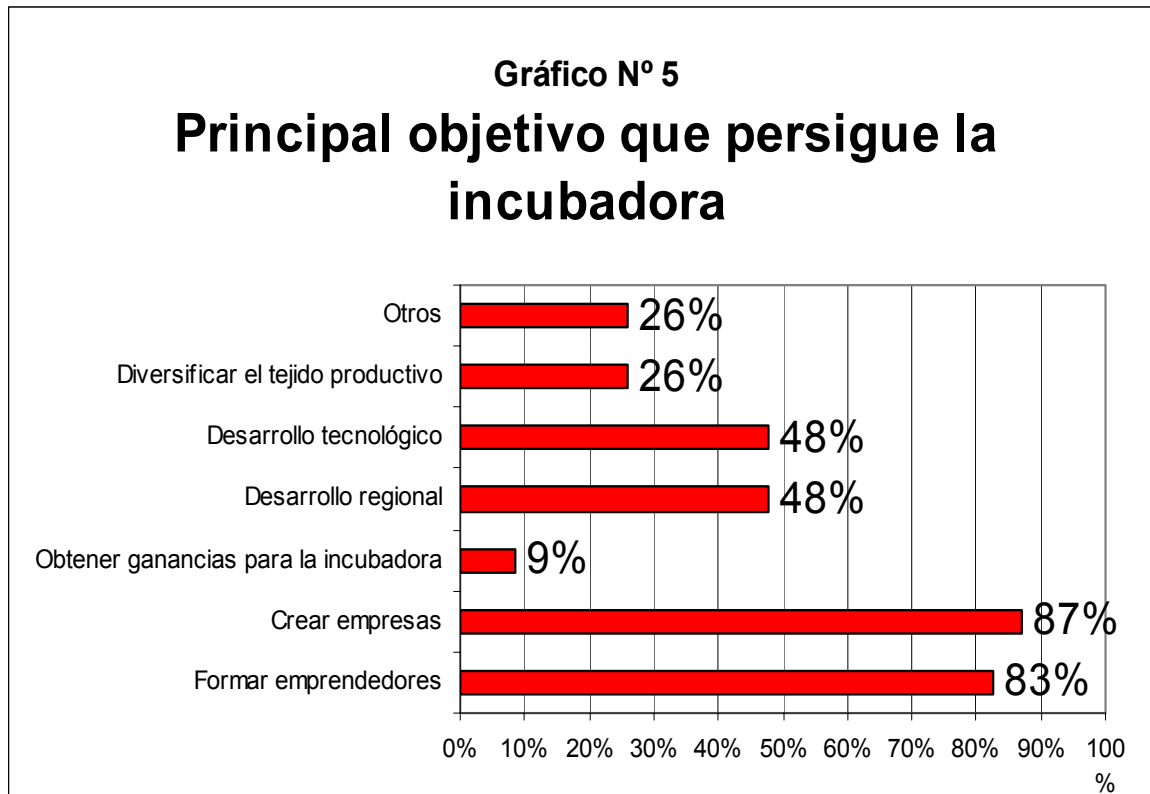
Entidades promotoras o socias de la incubadora.



Tal como se indicaba cuando se identificaba el origen de las incubadoras, se hace evidente aquí la importancia de las universidades y municipios en la creación y funcionamiento de las mismas, ya que en 17 de ellas hay universidades comprometidas en la promoción y/o están asociadas con otras instituciones, en general municipios, para el desarrollo de las incubadoras. Las cámaras empresarias y las organizaciones no gubernamentales (ONG) las siguen en orden de importancia y en menor grado, los centros tecnológicos y las empresas.

Estos últimos tipos de entidades deberían tener un rol mas activo en la creación y funcionamiento de las incubadoras de empresas, ya que los centros tecnológicos son una de las mas importantes fuentes del conocimiento y las empresas los directos beneficiarios de la promoción tecnológica.

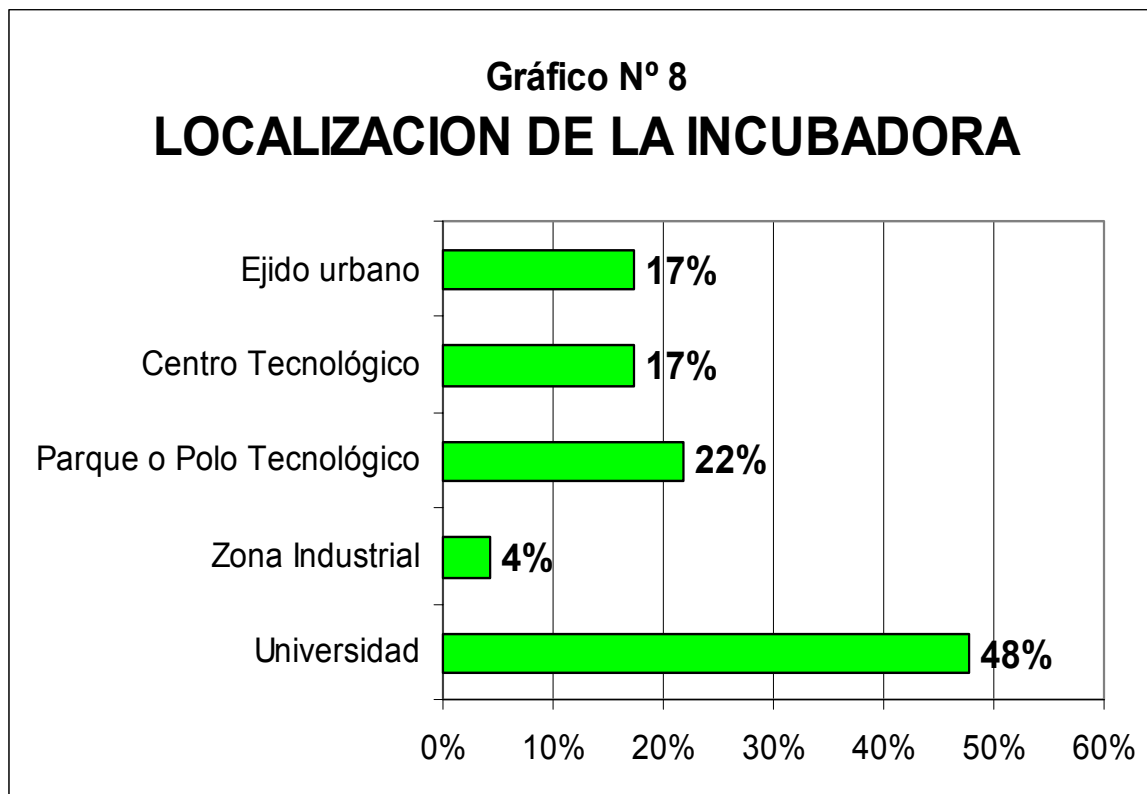
Objetivo fundamental de la incubadora.



Como muy importante han sido calificados los objetivos de crear empresas y formar emprendedores, complementarios entre sí, además propender al desarrollo regional y tecnológico.

La diversificación del tejido productivo no parece ser una prioridad regional decisiva, siendo prácticamente desestimado el objetivo de obtener ganancias para la incubadora.

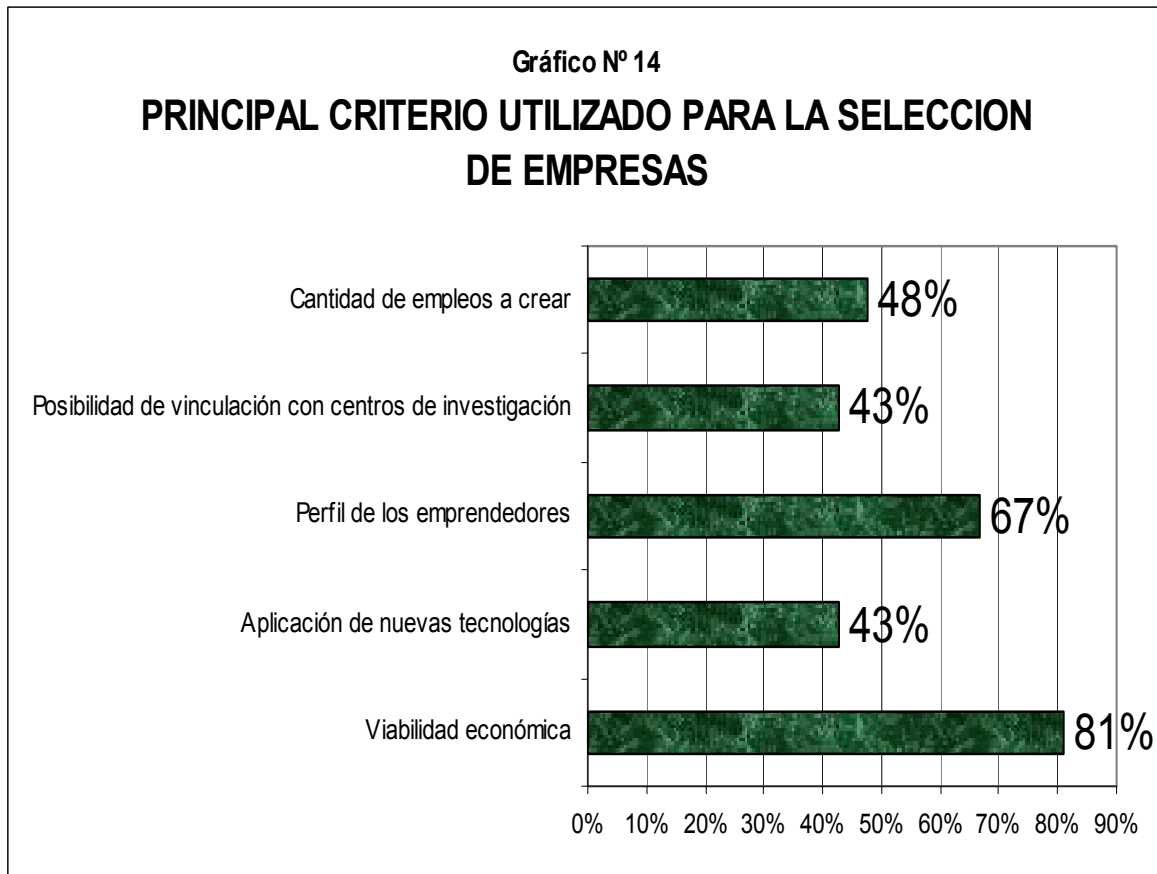
Ubicación de la incubadora.



Siendo las universidades las promotoras y financiadoras principales de estos emprendimientos, es lógico comprobar que la mayor parte de las incubadoras de empresas se encuentran localizadas en predios universitarios.

Desde el punto de vista de la pertenencia a centros de generación de conocimientos, las incubadoras argentinas casi sin excepción se encuentran estratégicamente ubicadas dentro de, o anexas a universidades, polos o centros tecnológicos.

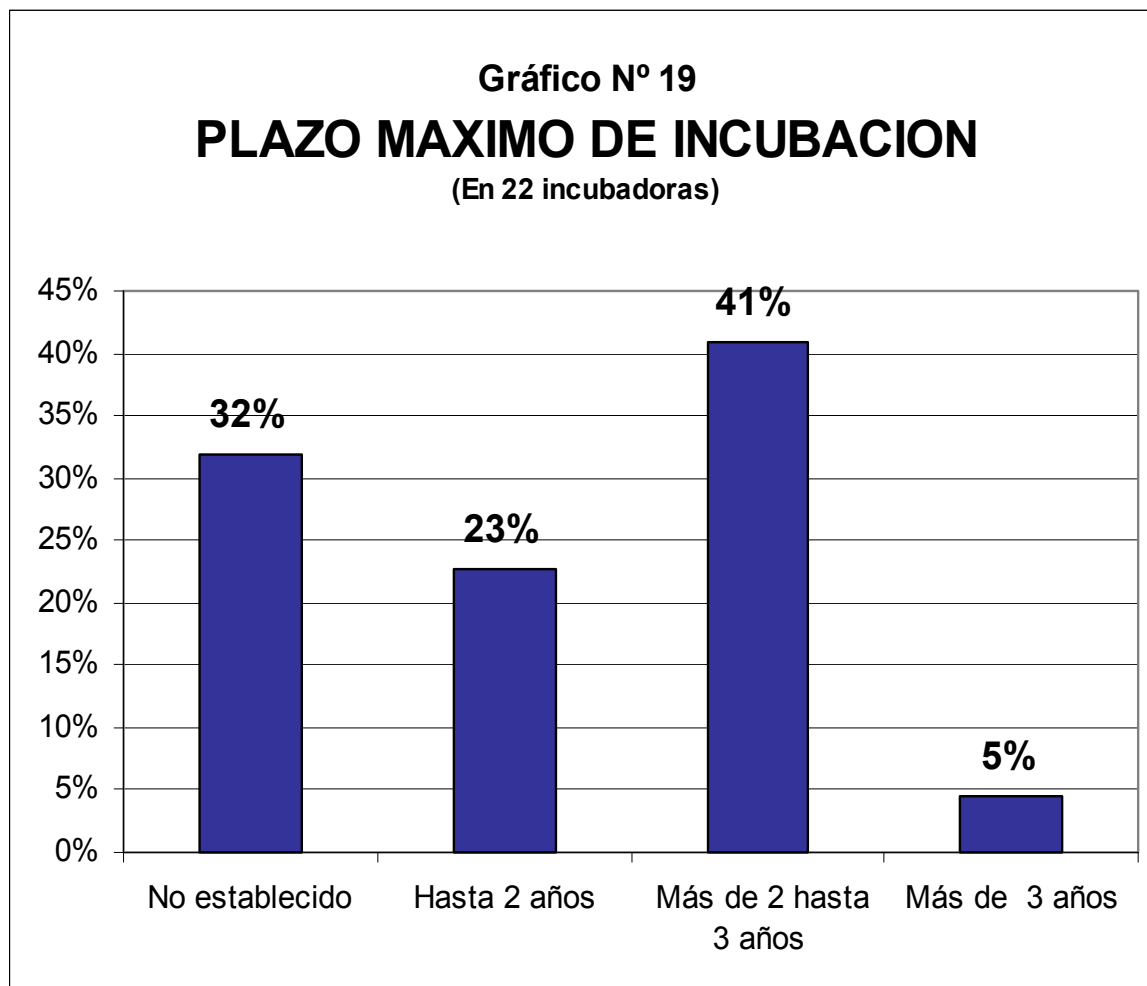
Criterios de selección.



¿Cómo se seleccionan los emprendimientos a ser incubados en la República Argentina?

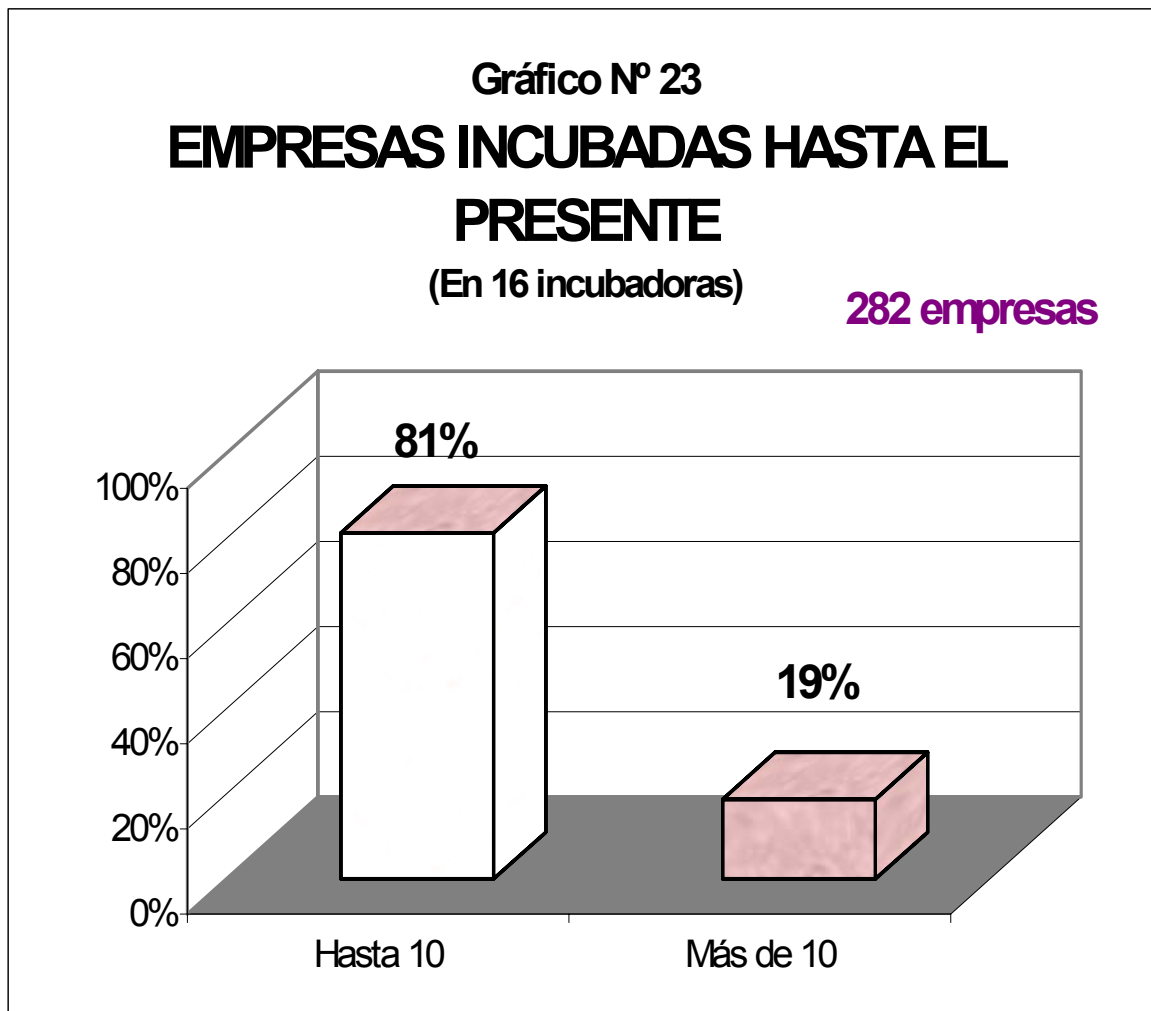
Esta pregunta ha tenido respuestas muy variadas. En tanto se ha considerado en la mayoría de los casos como muy importante la viabilidad económica del proyecto y el perfil de los emprendedores, la posibilidad de aplicar nuevas tecnologías (índice de innovación que exhibe el proyecto), la posibilidad de vinculación con centros de investigación y la creación de puestos de trabajo son otros criterios generalmente tenidos en cuenta a la hora de la admisión de los postulantes.

Plazo máximo de incubación.



Es común que el periodo de protección que otorga una incubadora de empresas se limite al tiempo necesario para el desarrollo de las habilidades del emprendedor. Es por ello que tradicionalmente se adopta un lapso de dos años como suficiente, extensible a un año mas en los casos que si lo justifiquen.

Empresas incubadas, puestos de trabajo creados, origen y acciones de propiedad intelectual en las incubadoras.



Desde el inicio de la actividad de incubación en nuestro país, 282 emprendimientos eligieron ser incubados, de los cuales egresaron solamente 25, es decir menos del 9%. Aún considerando que casi el 20% del total ingresado lo hizo en el último año, se nota la influencia de la crisis 2001/02 en ese bajo índice de egresos. Estos se evidencia si analizamos las cifras de los 12 meses transcurridos a partir de junio de 2002, ya que aun con tasas de crecimiento de la economía que no garantizaban aun su continuidad, se graduaron 10 empresas y se crearon 123 puestos de trabajo.

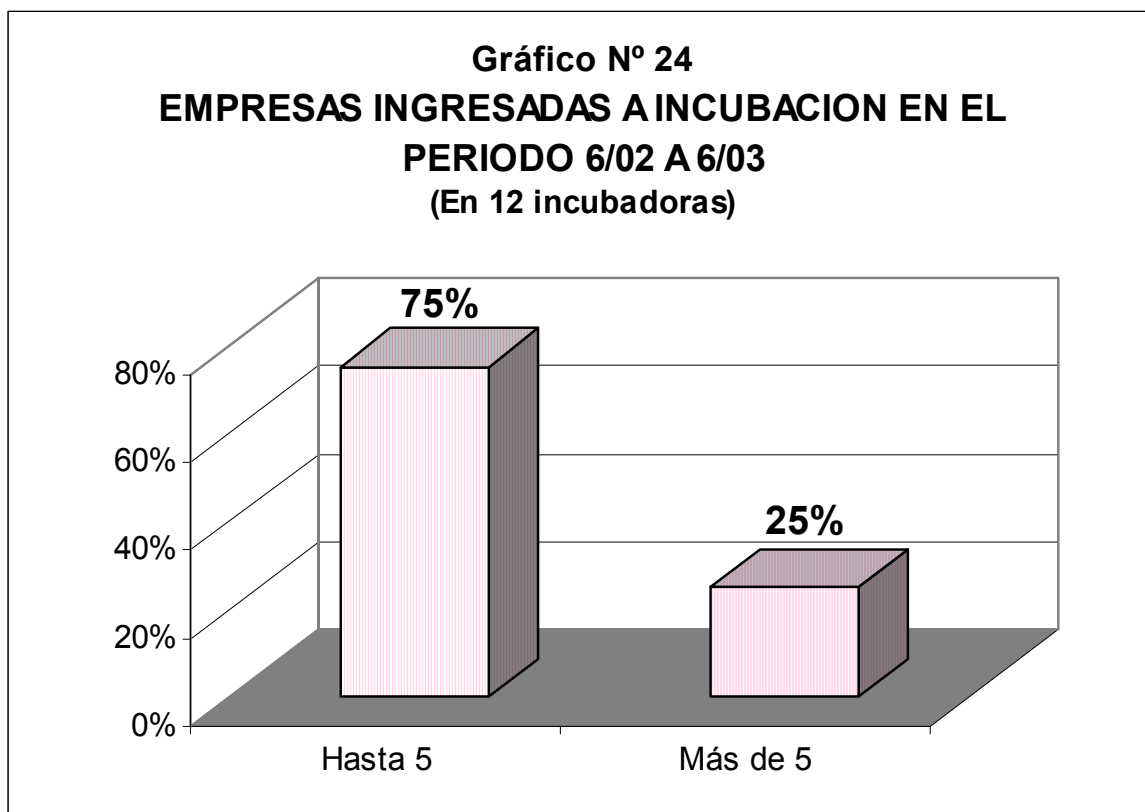
Habrà que redoblar esfuerzos y renovar esperanzas para obtener en un futuro cercano un mayor grado de eficiencia del proceso incubador.

Los emprendedores exhiben un perfil educativo de origen predominantemente universitario y fundamentalmente sus edades oscilan entre los 26/35 años.

En cuanto al origen de los nuevos emprendimientos, estos provienen generalmente de spin off universitarios y de proyectos innovadores surgidos en empresas existentes.

En alrededor del 70% de los casos encuestados se realizan acciones de protección a la propiedad intelectual y de seguimiento luego del egreso de las empresas graduadas.

Empresas incubadas, puestos de trabajo creados, origen y acciones de propiedad intelectual en las incubadoras.



Desde el inicio de la actividad de incubación en nuestro país, 282 emprendimientos eligieron ser incubados, de los cuales egresaron solamente 25, es decir menos del 9%.

Aun considerando que casi el 20% del total ingresado lo hizo en el último año, se nota la influencia de la crisis 2001/02 en ese bajo índice de egresos. Esto se evidencia si analizamos las cifras de los 12 meses transcurridos a partir de junio de 2002, ya que aun con tasas de crecimiento de la economía que no garantizaban aun su continuidad, se graduaron 10 empresas y se crearon 123 puestos de trabajo.

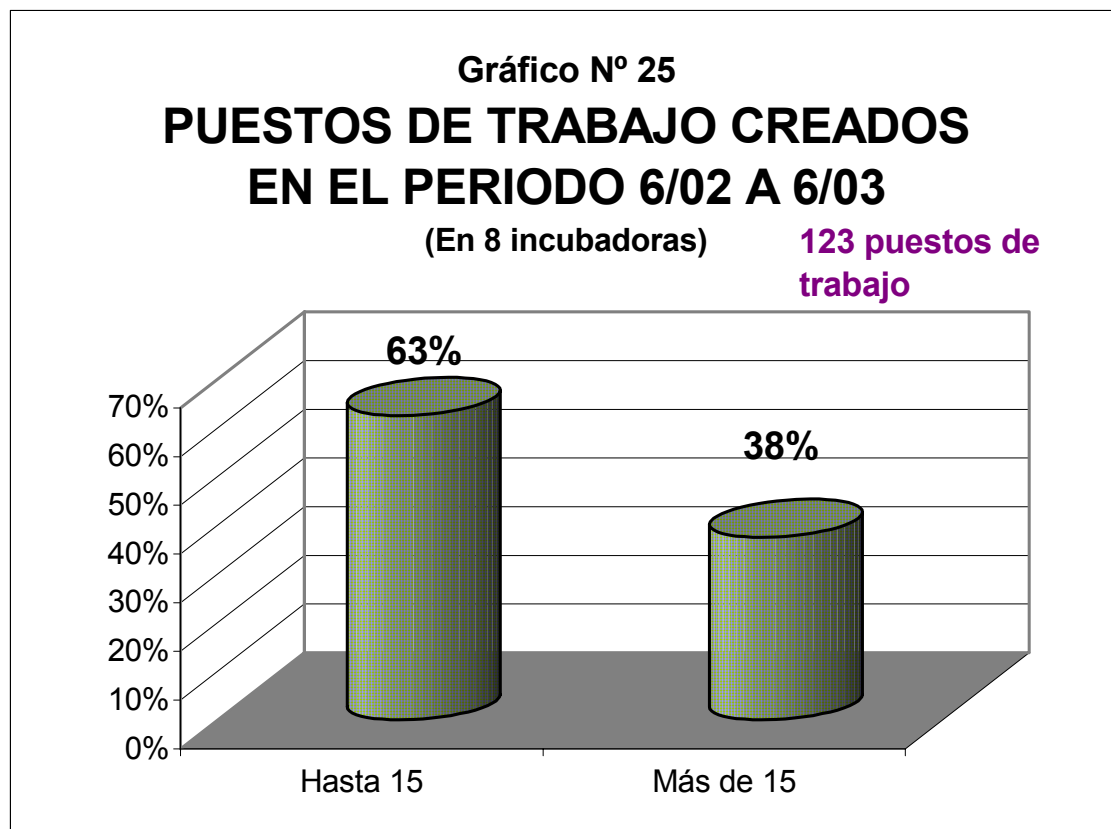
Habrá que redoblar esfuerzos y renovar esperanzas para obtener en un futuro cercano un mayor grado de eficiencia del proceso incubador.

Los emprendedores exhiben un perfil educativo de origen predominante universitario y fundamentalmente sus edades oscilan entre los 26/35 años.

En cuanto al origen de los nuevos emprendimientos, estos provienen generalmente de spin off universitarios y de proyectos innovadores surgidos en empresas existentes.

En alrededor del 70% de los casos encuestados se realizan acciones de protección a la propiedad intelectual de seguimiento luego del egreso de las empresas graduadas.

Empresas incubadas, puestos de trabajo creados, origen y acciones de propiedad intelectual en las incubadoras.



Desde el inicio de la actividad de incubación en nuestro país, 282 emprendimientos eligieron ser incubados, de los cuales egresaron solamente 25, es decir menos del 9%.

Aun considerando que casi el 20% del total ingresado lo hizo en el último año, se nota la influencia de la crisis 2001/02 en ese bajo índice de egresos. Esto se evidencia si analizamos las cifras de los 12 meses transcurridos a partir de junio de 2002, ya que aun con tasas de crecimiento de la economía que no garantizaban aun su continuidad, se graduaron 10 empresas y se crearon 123 puestos de trabajo.

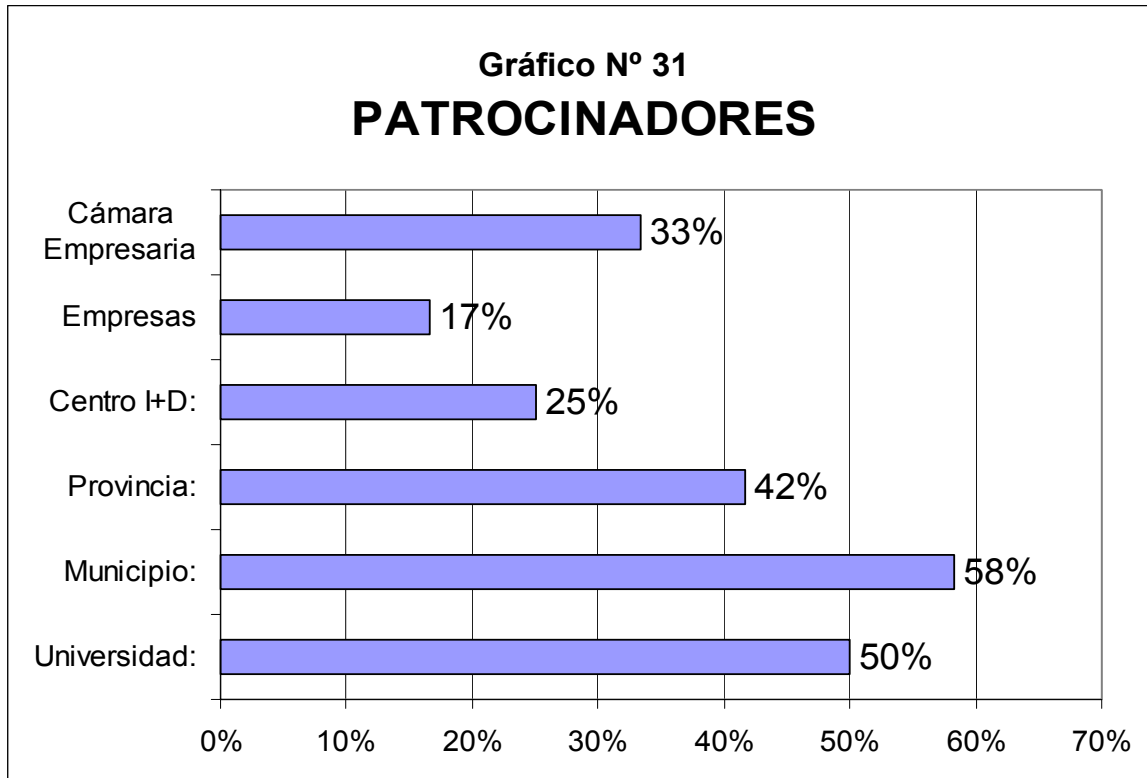
Habrá que redoblar esfuerzos y renovar esperanzas para obtener en un futuro cercano un mayor grado de eficiencia del proceso incubador.

Los emprendedores exhiben un perfil educativo de origen predominante universitario y fundamentalmente sus edades oscilan entre los 26/35 años.

En cuanto al origen de los nuevos emprendimientos, estos provienen generalmente de spin off universitarios y de proyectos innovadores surgidos en empresas existentes.

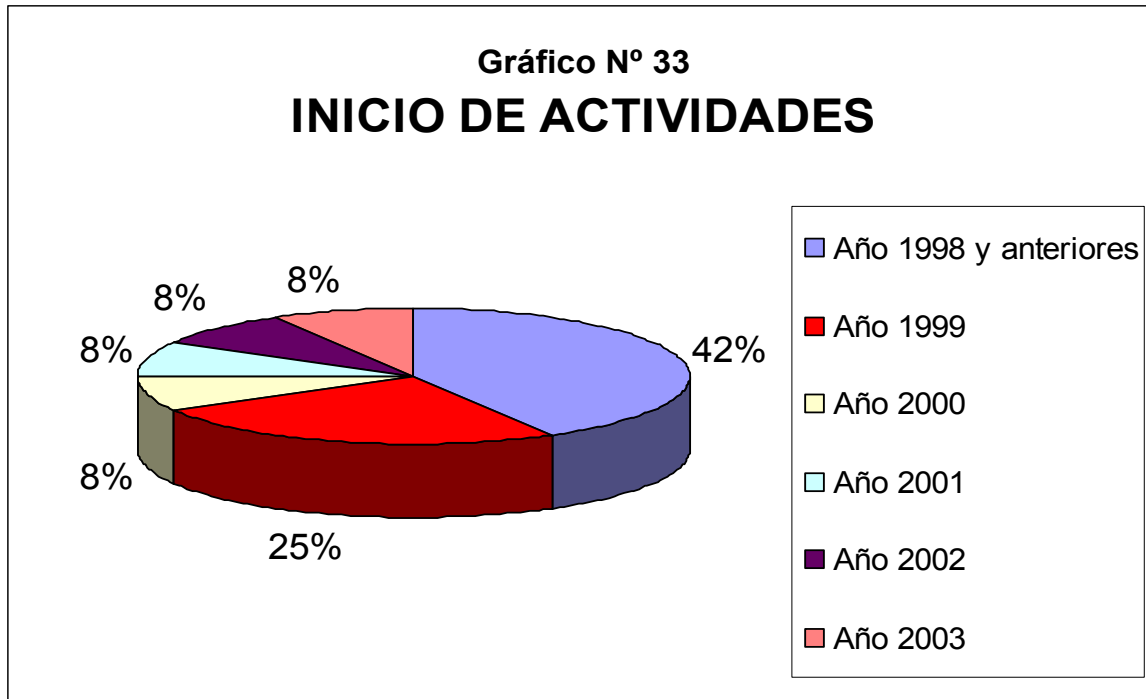
En alrededor del 70% de los casos encuestados se realizan acciones de protección a la propiedad intelectual de seguimiento luego del egreso de las empresas graduadas.

Experiencias de Parques y Polos: Patrocinadores.



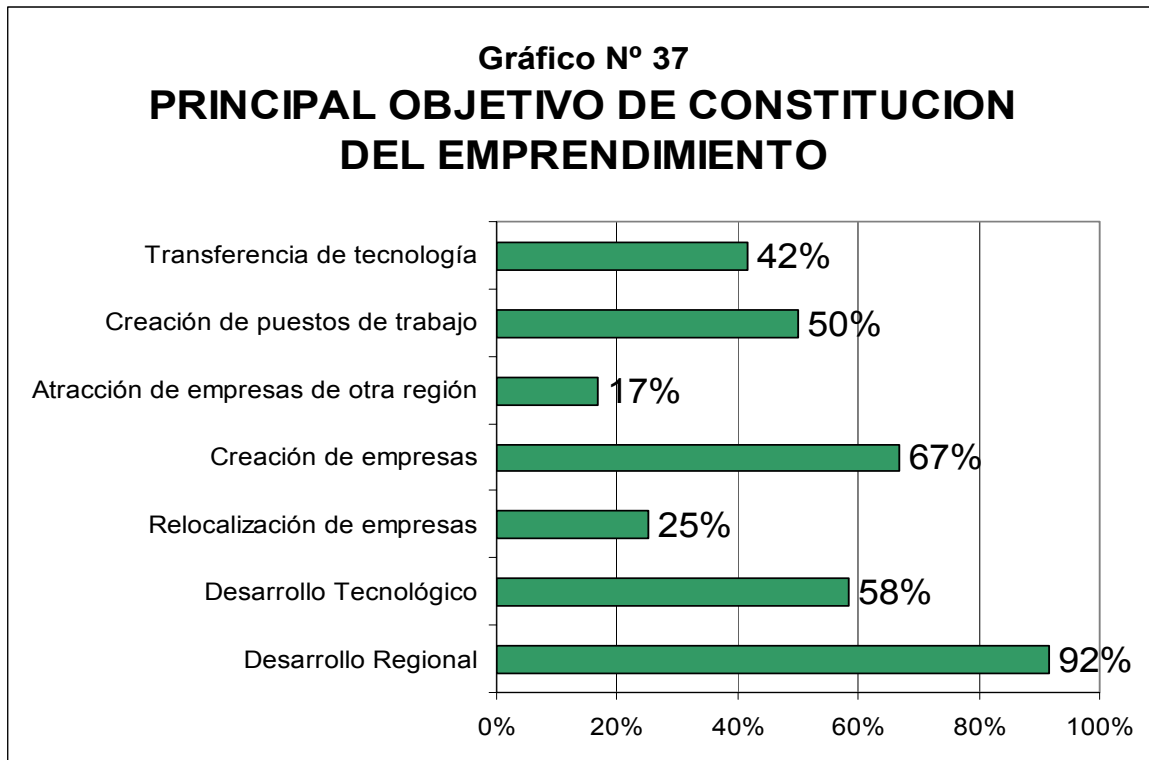
Se puede apreciar claramente que los Municipios con un 58 % de menciones y universidades con un 50% aparecen como los principales patrocinadores de parques y polos.

Experiencias de Parques y Polos: Inicio de Actividades.



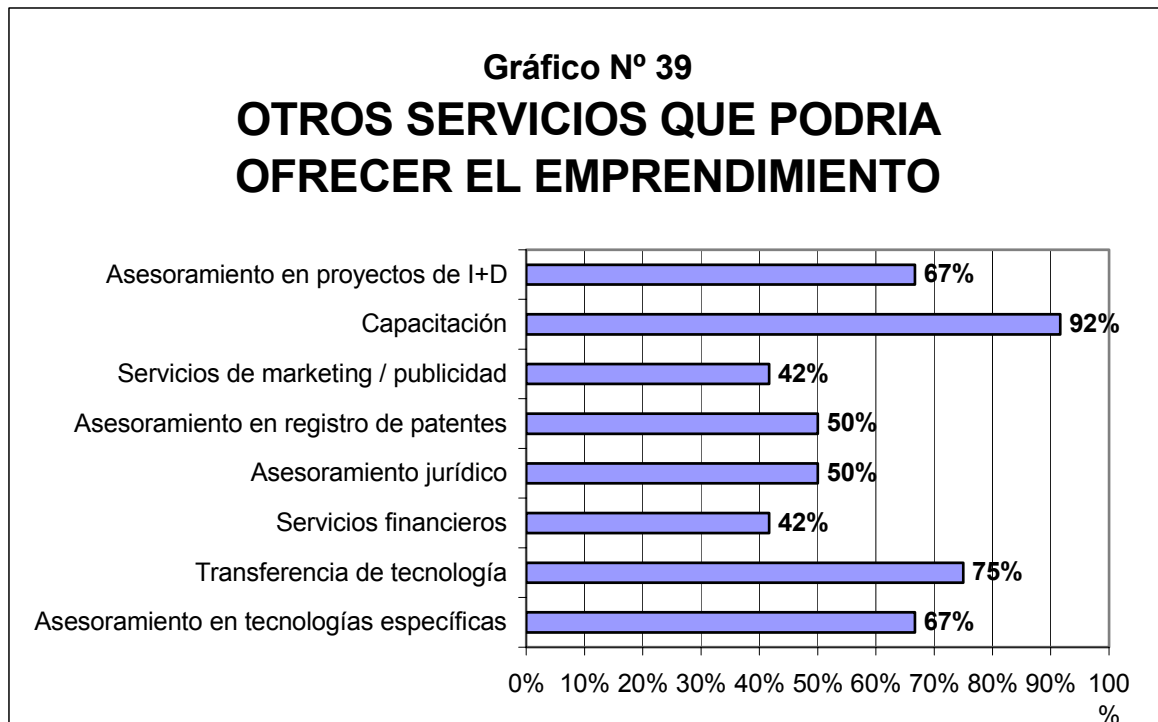
El 67 % de las experiencias se inicio antes del año 1999, en tanto en los últimos años se observa una escasa tendencia al lanzamiento de estos emprendimientos.

Experiencias de Parques y Polos: Principal objetivo de constitución del emprendimiento.



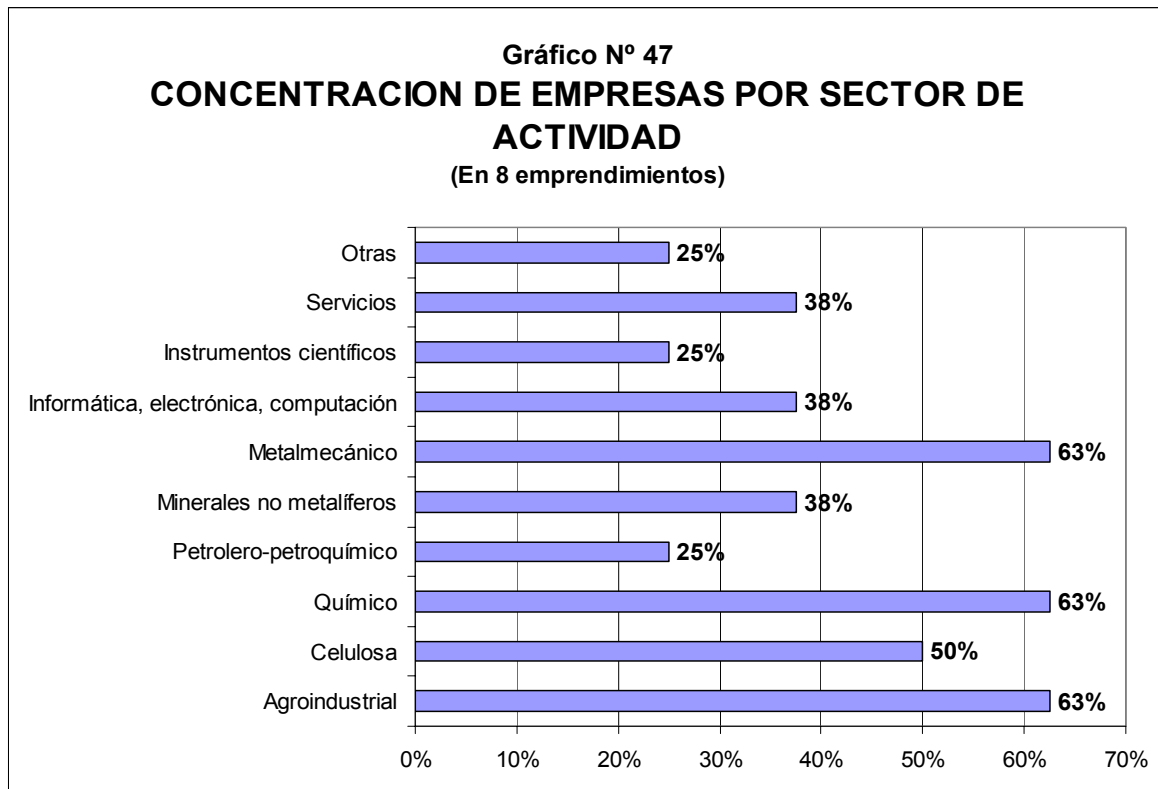
Se destacan Desarrollo Regional 92 %, Creación de empresas 67 %, Desarrollo Tecnológico 58 %, Creación de puestos de trabajo 50 %.

Experiencia de Parques y Polos: Otros servicios que podrían ofrecer.



Se pueden señalar como otros servicios a prestar en primera instancia la Capacitación con un 92 %, transferencia de tecnología con un 75 % asesoramiento en proyectos de I & D y en tecnología con el 67 % de las respuestas.

Experiencias de Parques y Polos: Concentración de Empresas por sector de actividad.



Los principales sectores de actividad presentes son el metalmecánico, el químico y el agroindustrial con un 63 % de las empresas instaladas.