

# VII FERIA MADRID POR LA CIENCIA

20, 21, 22 Y 23 DE ABRIL DE 2006

PARQUE FERIA JUAN CARLOS I

IFEMA

PABELLÓN 10

ENTRADA GRATUITA



**mi+d**

VII feria  
**madrid por la ciencia**

Del 20 al 23 de abril de 2006

Un lugar para la ciencia  
y la tecnología

Parque Ferial Juan Carlos I  
IFEMA. Pabellón 10  
Horario de 10:00 a 20:00 h  
Entrada Gratuita

[www.madrimasd.org/madridporlaciencia](http://www.madrimasd.org/madridporlaciencia)  
[www.madrid.org](http://www.madrid.org)

## DOSSIER DE PRENSA

# SUMARIO

<b>1. LA FERIA EN CIFRAS</b> .....	<b>3</b>
<b>2. MADRID POR LA CIENCIA</b> .....	<b>4</b>
<b>3. UNA FERIA CONSOLIDADA</b> .....	<b>5</b>
3.1 LOS DESTINATARIOS.....	5
3.2 LOS PARTICIPANTES .....	6
3.3 LA CONSECUCCIÓN DE LOS OBJETIVOS PLANTEADOS .....	7
<b>4. CON UN CARÁCTER INTERACTIVO Y CERCANO</b> .....	<b>9</b>
<b>5. CON CONTENIDOS DIVERSOS</b> .....	<b>11</b>
5.1 ÁREAS TEMÁTICAS DE ESTA EDICIÓN .....	12
<b>6. DIFUSIÓN Y MEDIOS DE COMUNICACIÓN</b> .....	<b>14</b>
<b>7. DATOS DE CONTACTO</b> .....	<b>15</b>

## **1. LA FERIA EN CIFRAS**

### **NOMBRE**

Feria Madrid por la Ciencia

### **EDICIONES**

7 ediciones. Desde el año 2000

### **FECHAS**

20, 21, 22 y 23 de abril de 2006

### **LUGAR**

**Pabellón 10. Recinto Ferial Juan Carlos I (IFEMA)**

### **ACTIVIDADES**

Más de **500 actividades interactivas** y participativas

### **ORGANISMOS PARTICIPANTES**

Centros educativos, museos, centros de investigación, reales sociedades, universidades, empresas, fundaciones, asociaciones científicas,...

### **ÁREAS TEMÁTICAS de la VII FERIA**

+Ciencia

La ciencia y los niños

Matemáticas

Planeta Tierra

### **VISITANTES**

128.000 personas en el 2005

### **ORGANIZA**

Dirección General de Universidades e Investigación

Consejería de Educación

Comunidad de Madrid

## 2. Madrid por la ciencia. Ciencia para los ciudadanos

*Una actividad gratuita para toda la familia...*



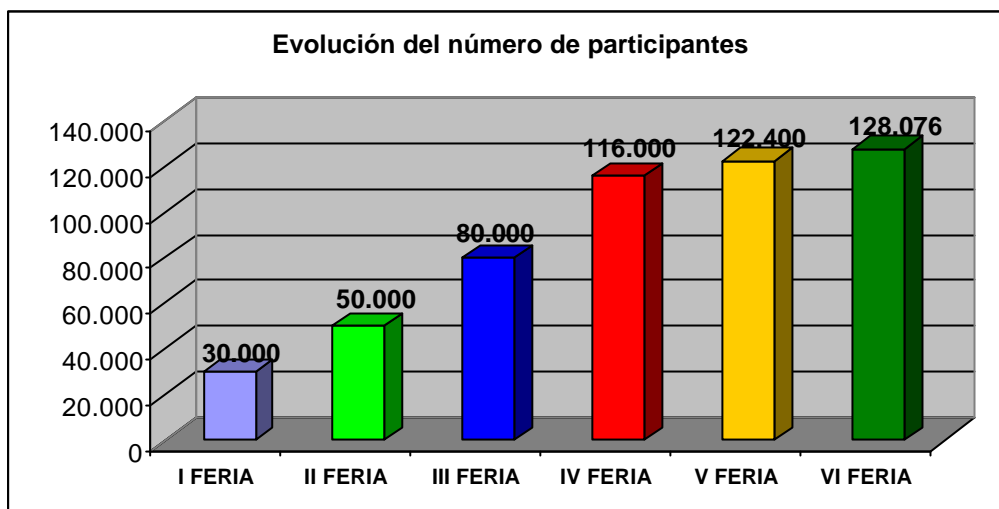
La **Feria Madrid por la Ciencia** es un proyecto de sensibilización pública hacia la ciencia que nace en el año 2000 dentro del marco del **Programa de Ciencia y Sociedad** del Plan Regional de Investigación Científica e

Innovación Tecnológica (PRICIT). Entre sus principales objetivos se encuentra el de promover el debate público sobre ciencia y tecnología, mejorando el acceso a la información y fomentando el asesoramiento especializado y la participación ciudadana en ciencia y tecnología.

Su fin es sacar la ciencia y la tecnología a la calle, lejos de sus lugares habituales (del laboratorio, del aula y del centro de investigación), fuera incluso de sus foros canónicos de comunicación y transmisión (la academia, el museo y los ateneos). La **Feria Madrid por la Ciencia** busca además que sean sus propios protagonistas (alumnos, profesores, investigadores, académicos,...) quienes nos la muestren y expliquen en toda su belleza y con todas sus implicaciones para nuestra vida diaria. Éste es el gran reto de la **Feria Madrid por la Ciencia**, que no sólo pretende resolver la demanda de información científica, sino que, poniendo en contacto directo a científicos y ciudadanos, busca también definir un nuevo espacio social para la **participación** y el diálogo. Una Feria que apuesta, en definitiva, por una ciencia ciudadana, de todos y para todos.

### 3. UNA FERIA CONSOLIDADA

*Líderes acercando la ciencia a los ciudadanos madrileños*



La **VII Feria Madrid por la Ciencia** permite hablar de consolidación del proceso iniciado hace siete años, novedoso en el panorama español de la difusión y la comunicación científicas, y convertido hoy en un referente para otras comunidades autónomas.

Las cifras de visitantes, participantes y superficie empleada (4.500 m<sup>2</sup> en la primera edición a 21.000 m<sup>2</sup>), han experimentado un crecimiento importante año tras año. Pero **Madrid por la Ciencia** es sobre todo una acción que ha consolidado sus objetivos y mejorado los contenidos.

#### 3.1 Los destinatarios

*Público general, estudiantes, investigadores, profesores, jóvenes, adultos, niños. 59% del público encuestado tenía más de 25 años.*

La evolución de la cifra de visitantes es un primer indicador de esta consolidación. De los 30.000 visitantes de la primera edición, se ha pasado a **128.000** en la **VI Feria Madrid por la Ciencia**.

El perfil del público visitante es **muy variado**. Niños, adolescentes, adultos y jubilados, hombres y mujeres, con diferentes niveles de estudios, han disfrutado con las actividades



propuestas y han manifestado en un *95 % su recomendación de visitar la Feria*.

**Madrid por la Ciencia** tiene también como **destinatario a toda la comunidad científico-tecnológica**: los investigadores, los que enseñan, los que aprenden ciencia, los divulgadores, las empresas, la administración y todos aquellos colectivos relacionados directa o indirectamente con la actividad científica son **público objetivo** de esta Feria y en muchos casos activos participantes de la misma.

### 3.2 Los participantes

*Centros de investigación, universidades, centros educativos, museos, empresas, sociedades científicas, fundaciones, administraciones públicas,...*

Quien en primera instancia se esfuerza por *Madrid por la Ciencia* es la **comunidad científica**, quien hace posible estos cuatro días tan intensos de la feria son esas personas que diariamente convierten el conocimiento científico, de una forma u otra, en patrimonio cultural de todos y para todos. Cada año participa en la Feria una parte de dicha comunidad, pero no cabe duda de que se trata de una representación plural y apasionada por la ciencia. Una representación que se constituye en una verdadera red de conocimientos y en un crisol democrático en el que cristalizan sentimientos de satisfacción por estar realizando un acto creativo y útil para la sociedad.

Por tanto, desde el punto de vista de los participantes, tanto la evolución del número como del tipo de participantes apunta también a esta consolidación. El



**número de instituciones participantes** ha pasado de 70 en la I Feria a **150 en esta VII edición** y lo que es aún más importante, se ha producido una progresiva incorporación de nuevos participantes. Así al núcleo de la I Feria Madrid por la Ciencia,

compuesto principalmente por **centros educativos, museos y centros de investigación**, se han incorporado en las sucesivas ediciones, colectivos tan importantes como las **universidades**, las **empresas**, las **administraciones públicas** (municipales, comunitarias y estatales) y las **reales sociedades**. En estos seis años, se ha conseguido, por tanto, la implicación de todos los

colectivos que tienen algo que ver con la ciencia en la Comunidad de Madrid y, con ello, una concepción cada vez más global de la Feria.

### 3.3 La consecución de los objetivos planteados

*Comunicar, acercar, difundir, estimular,...*



El objetivo principal de la *Feria Madrid por la Ciencia* es **acercar la ciencia y la tecnología a los ciudadanos**.

*Madrid por la Ciencia* ha optado por una manera de presentar la ciencia sencilla y accesible, buscando la **interacción** entre el que explica y el público, procurando difuminar la línea que separa al público del experto y fomentando el diálogo entre el científico y el lego.

Las distintas evaluaciones realizadas anualmente señalan **un alto grado de satisfacción** tanto entre los participantes como entre el público visitante. Entre los primeros se ha sondeado anualmente el grado de satisfacción global de la feria, así como el grado de satisfacción institucional y personal, obteniéndose siempre resultados altamente positivos. Si a esto añadimos la percepción general de que los objetivos planteados se han cubierto en gran medida, se puede concluir que el proceso iniciado hace siete años, con la *I Feria Madrid por la Ciencia*, ha valido la pena. La *Feria Madrid por la Ciencia* es un evento que se ha consolidado como una referencia cultural para los madrileños y como un hito en el panorama de la difusión científica en la Comunidad de Madrid.

Pero además de la consecución de los objetivos formales y explícitos de la feria (*ver recuadro más arriba*), han surgido otros:

- **La creación de una red**, tanto social como de instituciones colaboradoras, que han dado frutos más allá de la propia feria, como es la colaboración entre instituciones de diferente naturaleza (Ej. *museos/centros educativos*), intercambios, talleres, charlas, publicaciones, premios, artículos, etc.
- *Madrid por la Ciencia* también ha **influido en otras ciudades españolas** (Mallorca, Murcia, Sevilla, Zaragoza), convirtiéndose en

una referencia muy valorada por los responsables de acciones similares en esas ciudades.

- *Madrid por la Ciencia* ha tenido también un efecto dinamizador entre los centros educativos y los museos.
- Poco a poco se han ido incorporando todos los actores implicados en la empresa científica, convirtiéndose en una **Feria cada vez más global.**



#### 4. CON UN CARÁCTER INTERACTIVO Y CERCANO

*Talleres, experimentos, demostraciones, juegos, debates,...*



Dos de las claves que explican en gran parte el éxito de *Madrid por la Ciencia* son: el **carácter interactivo de los stands**, mediante el cual el público se implica en las actividades de los mismos; y **la cercanía**, el hecho de que sean los alumnos, profesores, investigadores,

quienes interactúan con el público, planteándoles preguntas y dándoles explicaciones.

Las distintas organizaciones participantes han asumido, cada una según sus características, estas dos claves metodológicas. Como es lógico, el método de trabajo varía con el tipo de participante.

En el esquema de trabajo propuesto por los **centros de enseñanza** los estudiantes explican con sus propias palabras distintos aspectos de la ciencia.

Los **centros de investigación** se han incorporado a la línea general de la



Feria. La participación de los centros de investigación a lo largo de las sucesivas ediciones de la *Feria Madrid por la Ciencia* refleja la consolidación de una actividad que ha mejorado en la calidad de las propuestas y en el número de entidades participantes. De los diez centros de investigación

que participaron en la primera edición de la Feria se ha pasado a veinte en esta sexta edición.

La participación de los centros de investigación supone la incorporación de los científicos a la feria, dotándola de una destacada singularidad que permite integrar, por tanto, los distintos actores del proceso científico. La adecuación de

los lenguajes expertos y la participación de los investigadores en una acción de divulgación en contacto directo con los ciudadanos establecen un precedente.



Los **museos** (10 en esta edición) han colaborado con un centro educativo en un mismo stand, lo que ha dado un magnífico resultado desde el punto de vista de la divulgación. Su papel ha ido perfilándose con el paso del tiempo. Esta colaboración con un “centro de enseñanza asociado” aporta

frescura en la comunicación, manteniendo el rigor científico. En esta sexta edición se ha creado una zona dedicada exclusivamente a los museos y centros de divulgación científica en la que están representados los **principales centros de este tipo existentes en España**.

Por otro lado, la aportación de las **Universidades** madrileñas ha sido meritoria a lo largo de los años en que han participado. Para el profesorado universitario, en la mayoría de los casos demasiado alejado de la comunicación popular de la ciencia, la participación supone un esfuerzo adicional no contemplado en sus compromisos docentes e investigadores, y por tanto sin ningún tipo de reconocimiento o estímulo, salvo el de la participación en sí.

## 5. CON CONTENIDOS DIVERSOS

*Física, biología molecular, medioambiente, paleontología, materiales, geología, arquitectura, astrobiología, robótica, alimentación, neurohistología, arqueología,...*



A lo largo de las **siete ediciones** se han tratado contenidos científicos muy variados. Si en un principio se eligió como criterio de organización espacial en el recinto ferial la pertenencia a los diferentes cuerpos científicos formales (Física, Química,...), en las últimas ediciones se ha preferido crear **áreas temáticas** menos encorsetadas en las que se han integrado stands que tenían algo en común, mezclando en muchos casos instituciones de naturaleza diferente (centros educativos, museos, exposiciones...).

Los **contenidos** contemplados en la Feria han abordado cuestiones científicas de toda índole: investigación puntera, historia de la ciencia, investigación aplicada, ciencia básica, tecnología, medicina,...La *Feria Madrid por la Ciencia* ha experimentado una evolución en cuanto a contenidos y cada edición ha ido incorporando más aspectos de interés social y ciudadano (salud, transporte, medioambiente, discapacidades,...) buscando mostrar todos los aspectos y situaciones en los que la ciencia y la tecnología desempeña un papel relevante en nuestro día a día.

## 5.1 ÁREAS TEMÁTICAS DE ESTA EDICIÓN

### **PLANETA TIERRA**

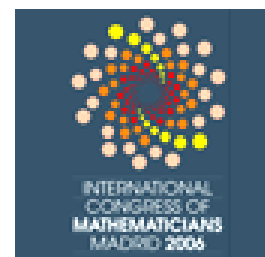
*Planeta azul para unos, planeta vivo para otros, planeta moribundo para unos cuantos. Tocamos su piel, la horadamos, la agredimos, la utilizamos. Objeto de admiración, temor, aprovechamiento y estudio.*



*Nuestro planeta es, este año, uno de los ejes centrales de la VII Feria Madrid por la Ciencia. Su origen y evolución, la importancia del agua y los recursos naturales, la increíble variedad de seres vivos que lo habitan, la influencia del hombre, la encrucijada energética, el tratamiento de los residuos que generamos, son solo algunos de los temas que abarcará esta área. Su futuro es responsabilidad de todos.*

### **MATEMÁTICAS**

*Más allá de complejos cálculos e intrincados algoritmos, el área de Matemáticas presenta la inmensa variedad de situaciones cotidianas en las que esta rama del saber desempeña hoy en día un papel clave: la nueva arquitectura, el desarrollo de los sistemas complejos, la neurociencia, la botánica, los juegos de construcción o de adivinación, la robots que escapan de laberintos, la música de Mozart, el arte y el azar... un apasionante mundo.*



## **LA CIENCIA Y LOS NIÑOS**

*En todas las ediciones anteriores, los pequeños científicos de Infantil y Primaria, nos han sorprendido con su desparpajo y su saber hacer. Este año nos van a seguir sorprendiendo.*

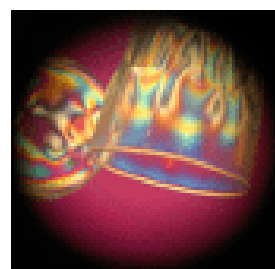


*Se han lanzado a dominar el tiempo construyendo relojes de sol, de agua, de arena.... Han elaborado calendarios diversos y te explicarán cómo medían el tiempo algunos pueblos de la antigüedad. Te explicarán los fundamentos del electromagnetismo o de la presión atmosférica y podrás enterarte de la importancia de la leche en nuestra alimentación.*

*Pero lo que sin duda te sorprenderá es su dominio de las Matemáticas: la numeración egipcia, el uso de la geometría, las reglas del azar y del juego, la resolución de laberintos, el manejo del tangram o la presencia de la simetría en nuestro mundo cotidiano son sólo algunas de las actividades que te esperan.*

### **+CIENCIA**

*La ciencia y la tecnología están presentes en todos los ámbitos de nuestra vida, el área +CIENCIA presenta una muestra de algunos de ellos: las aplicaciones de las “piedras” para hablar y escuchar; el sentido del equilibrio en la dieta, en la geometría o en la vida cotidiana; el control de las reacciones químicas aplicado a la producción de luz o a la conservación de los alimentos; la física aplicada a la creación de espumas comestibles o la creación de cristales de chocolate; la percepción a través de los sentidos y las mil y una maneras de volver loco a nuestro cerebro. Una zona para descubrir que la CIENCIA es siempre mucho + de lo que nos imaginamos.*



## 6. DIFUSIÓN Y MEDIOS DE COMUNICACIÓN



La *Feria Madrid por la Ciencia* cuenta con un plan de comunicación gestionado desde la Dirección General de Universidades e Investigación y el Gabinete de Prensa de la Consejería de Educación.

La campaña de comunicación consta de la producción de un tríptico folleto de la Feria, que es distribuido entre otros a los participantes de la Feria, los centros educativos de la Comunidad de Madrid, todos los profesores de la CM y las universidades madrileñas; la producción del un cartel de la Feria Madrid por la Ciencia, la creación de una página web ([www.madrimasd.org/madridporlaciencia](http://www.madrimasd.org/madridporlaciencia)); la publicidad en el mobiliario urbano, en vallas de Metro de Madrid, banderolas, cuñas de radio, anuncio TV, anuncios de prensa y rueda de prensa y acto de inauguración.

## 7. DATOS DE CONTACTO

### ***Para más información sobre la Feria Madrid por la Ciencia***

**Carlos Magro Mazo**  
Responsable Programa de Ciencia y Sociedad  
C/ Alcalá, 30-32 28014 Madrid  
Tel.: 91 720 00 13  
correo electrónico: [carlos.magro@madrid.org](mailto:carlos.magro@madrid.org)

### ***Relaciones con los medios de comunicación***

**Gabinete de Prensa de la Consejería de Educación**  
91 720 04 26  
C/ Alcalá, 30-32 28014 Madrid

### ***Para imágenes y logotipos de la Feria Madrid por la Ciencia***

Abel Valdenebro Gutiérrez  
C/ Alcalá, 30-32 28014 Madrid  
Tel.: 91 720 04 89 / 04 33  
correo electrónico: [abel.valdenebro@madrid.org](mailto:abel.valdenebro@madrid.org)

**Puede encontrar toda la información sobre las actividades y los  
participantes en la página web**

**[www.madrimasd.org/madridporlaciencia](http://www.madrimasd.org/madridporlaciencia)**



### **MÁS INFORMACIÓN:**

Correo electrónico: [madridporlaciencia@madrimasd.org](mailto:madridporlaciencia@madrimasd.org)