

9. PRODUCCIÓN CIENTÍFICA DE LA CM EN CIENCIAS SOCIALES Y HUMANIDADES

9. PRODUCCIÓN CIENTÍFICA DE LA CM EN CIENCIAS SOCIALES Y HUMANIDADES

9.1. Datos generales de producción científica

Siguiendo el mismo esquema metodológico empleado en anteriores estudios (1997-98; 1999-00; 2001), se presentan en este apartado los datos generales sobre el alcance de la investigación madrileña en CC. Sociales y Humanidades durante 2002 y su comparación con el quinquenio anterior. Se especifican datos sobre el volumen de la producción tanto en revistas científicas nacionales como extranjeras -o, mejor dicho, según sean recogidos por bases de datos (BD) españolas o internacionales-, la tipología documental de los textos, el idioma de los trabajos y los canales de publicación, es decir, las revistas más frecuentemente utilizadas por los autores madrileños, colectivamente considerados.

Como cifra de carácter general, valga señalar, de entrada, que la producción total de la CM en 2002 asciende a 3428 artículos científicos, una cifra que será superada ligeramente cuando se consiga la lógica actualización de las bases de datos fuente, lo que permitirá asimilar esta cuantía al valor medio del sexenio 1997-02 que se sitúa en 3743 artículos. Sólo en los años centrales (99-00) se acusa un pico alto, que alcanza los 4000 artículos. Los dos últimos años tienden a una normalización con el período anterior, lo que confirma la estabilidad y consolidación de la actividad investigadora madrileña en estas áreas científicas, así como un inicio de ralentización del crecimiento.

Como es conocido, estas cifras no reflejan la realidad absoluta, sino la que puede comprobarse empíricamente. Para hacer una estimación realista debe tenerse en cuenta que los artículos sin origen institucional identificado representan en el caso de ISOC no menos de 2000 al año. Con todo nos hemos limitado a trabajar sólo con aquellos en los que la dirección institucional de sus autores puede ser plenamente verificada.

La secuencia temporal de esta producción en el quinquenio 1997-02 es la siguiente:

1997	1998	1999	2000	2001	2002	Total 97-02	Media anual
3416	3479	4254	4063	3816	3428	22456	3743

A estos valores se llega tras la consulta de bases de datos de diverso origen, nacional e internacional, que arrojan los siguientes resultados:

9.1.1. Bases de datos internacionales

9.1.1.1. Producción de 2002 y evolución 1997-2002

Tras el rastreo de las bases de datos (BD) pertinentes, correspondientes a diversos orígenes geográficos y culturales, se han obtenido los datos que se reflejan en las Tablas 9.I y 9.II. Para una correcta lectura de los datos debe tenerse en cuenta que estas cifras representan la totalidad de los trabajos recogidos en esas bases de datos, sino el resultante de un proceso de filtrado que elimina los solapamientos entre las bases -en particular con ISOC-, y de un ajuste de la debida pertinencia temática.

Tabla 9-I. Documentos de Madrid en bases de datos internacionales (BDI)

BASES de ORIGEN	1997	1998	1999	2000	2001	2002	Total 1997-02	Media anual
BD Int. Sectoriales	178	215	200	193	350	335	1471	245
BD Int. Multidisciplinares								
ISI	241	170	277	354	186	244	1472	245
FRANCIS	104	72	108	95	77	77	533	89
TOTALES	523	457	585	642	613	656	3476	579

El rasgo más relevante a destacar en esta tabla es cómo el número de documentos obtenidos en estas bases de datos internacionales presenta una tendencia modestamente creciente. Desde 1998 se viene manteniendo una tendencia de crecimiento constante, pasando de representar un 14,06% de la producción total madrileña en 1999 al 19,13% en este año de 2002. Lo que revela una voluntad de publicar cada vez más en revistas extranjeras.

El desglose de la aportación por bases de datos se refleja en el siguiente cuadro:

Tabla 9-II. Documentos por bases de datos y años

	1997	% 1998	% 1999	% 2000	% 2001	% 2002	%					
BD Sectoriales												
EOBASE	48	9,17	43	9,41	98	16,75	90	14,02	142	23,16	82	12,48
PsycINFO	80	15,30	86	18,82	68	11,62	67	10,44	92	15,01	122	18,57
Sociological Abstracts	27	5,16	64	14,00	21	3,59	15	2,34	27	4,40	0	0,00
JICST-Eplus	0	0,00	2	0,44	0	0,00	3	0,47	0	0,00	0	0,00
Ling. & Lang. Behav. Abs	16	3,06	15	3,28	9	1,54	10	1,58	0	0,00	0	0,00
Information Science Abs.	7	1,34	5	1,09	3	0,51	7	1,09	6	0,98	13	1,98
Delphes Eur Bus	0	0,00	0	0,00	1	0,17	1	0,16	0	0,00	1	0,15
EconLit	0	0,00	0	0,00	0	0,00	0	0,00	83	13,54	117	17,81
Total	178	34,03	215	47,05	200	34,19	193	30,06	350	57,10	335	50,99
BD Multidisciplinares												
ISI	241	46,08	170	37,20	277	47,35	354	55,14	186	30,34	244	37,20
Francis	104	19,89	72	15,75	108	18,46	95	14,80	77	12,56	77	11,72
Total	345	66,00	242	53,00	385	65,81	449	69,94	263	42,90	321	48,92
Total Sectoriales y Multidisciplinares	523		457		585		642		613		656	

9.1.1.2. Tipología documental

En cuanto al tipo de documentos presentes en las bases de datos (BD), los datos de 2002 expresan un fuerte dominio de artículos de revistas extranjeras, ya constatado en 2001, y un declive de artículos de revistas nacionales. Junto a ello, el importante peso de las Reseñas, recogidas principalmente por las bases de datos ISI, y una paulatina disminución del resto de los tipos. La última columna, representativa del sexenio, confirma que en las bases de datos internacionales los artículos de revistas extranjeras son notable mayoría (65%), mientras la presencia de fuentes españolas no alcanza el 14% de los documentos.

Reseñas y Congresos oscilan entre el 9 y el 7%; y el resto aporta datos prácticamente marginales.

Tabla 9-III. Tipos de documento en bases de datos internacionales

Tipo de documento	1997	% 1997	1998	% 1998	1999	% 1999	2000	% 2000	2001	% 2001	2002	% 2002	Total	% Total
Artículo Rev. Extranj.	328	62,71	272	59,52	366	62,56	378	58,88	450	73,41	472	71,95	2266	65,19
Artículo Rev. Nac.	75	14,34	71	15,54	95	16,24	105	16,36	70	11,42	49	7,47	465	13,38
Reseñas	69	13,19	24	5,25	44	7,52	58	9,03	37	6,04	94	14,33	326	9,38
Congresos	16	3,06	56	12,25	50	8,55	61	9,50	29	4,73	20	3,05	232	6,67
Monografías	7	1,34	11	2,40	5	0,85	3	0,47	5	0,82	8	1,22	39	1,12
Editorial	12	2,29	10	2,19	14	2,39	13	2,02	6	0,98	6	0,91	61	1,75
Bibliografía	7	1,34	4	0,87	2	0,34	2	0,31	1	0,16	1	0,15	17	0,49
Otros	9	1,72	9	1,97	9	1,54	22	3,43	15	2,45	6	0,91	70	2,01
Total	523		457		585		642		613		656		3476	

9.1.1.3. Idioma de publicación

Los idiomas de los textos en 2002 reflejan un panorama similar al anterior. El aumento de artículos en revistas extranjeras explica muy probablemente que el inglés mantenga su hegemonía (por encima del 70%), mientras que los trabajos en español se quedan en un 23%.

La perspectiva secuencial y acumulada del sexenio reflejan este predominio neto del inglés (2/3 de todos los documentos totales de estas Bases); un 26% de trabajos en español y unos valores marginales para el resto de los idiomas.

Tabla 9-IV. Idiomas de los documentos en bases de datos internacionales

Idioma	1997	% 1997	1998	% 1998	1999	% 1999	2000	% 2000	2001	% 2001	2002	% 2002	Total	% Total
Inglés	309	59,08	293	64,11	398	68,03	438	68,24	456	74,39	466	71,04	2360	67,9
Español	176	33,65	140	30,63	153	26,15	170	26,48	117	19,09	152	23,17	908	26,1
Francés	28	5,35	15	3,28	23	3,93	27	4,21	31	5,06	28	4,27	152	4,37
Alemán	3	0,57	5	1,09	7	1,20	2	0,31	4	0,65	6	0,91	27	0,78
Otros*	7	1,34	4	0,87	4	0,68	5	0,78	5	0,82	4	0,61	29	0,83
Total	523	100%	457	100%	585	100%	642	100%	613	100%	656	100%	3476	100%

* Otros 2002: Portugués 2, Italiano 1, Griego 1

* Otros 2001: Portugués 2, Italiano 3

* Otros 99-00: Catalán 3, Portugués 2, Italiano 2, Japonés 1, SL 1

* Otros 97-98: Catalán 1, Portugués 3, Italiano 1, Japonés 2, Esperanto 3, Ruso 1

9.1.1.4. Revistas más usadas

Para completar esta aproximación a la literatura científica suministrada por las bases de datos internacionales, relacionamos en la tabla 9-V las revistas que con mayor frecuencia han publicado trabajos de autores madrileños, indicando en la lista cuáles son revistas españolas (con un asterisco) y cuáles no. Conviene subrayar al respecto que los textos de

las revistas españolas que se localizan en estas bases no suelen ser artículos científicos en sentido estricto; se trata más bien de Reseñas de libros, Noticias científicas, Editoriales... Los artículos propiamente dichos de estas revistas han sido contabilizados en nuestro trabajo como información suministrada por la base de datos nacional ISOC.

Tabla 9-V. Revistas con más documentos de Madrid en bases de datos internacionales, 2002

Revistas	Nºdoc
Hispania. Revista española de Historia*	39
Revista de Indias*	15
Revista de Occidente*	12
Vingtieme siecle, revue d'histoire	12
Lecture notes in computer science	10
Arbor, ciencia pensamiento y cultura*	9
European psychiatry	6
Revista de filología española*	6
Accounting, business and financial history	5
Insula, revista de letras y ciencias humanas*	5
Journal of human evolution	5
Journal of international economics	5
Schizophrenia research	5
Economic journal	4
European economic review	4
Psychology in Spain*	4
Quaternary internacional	4
Revista española de Teología*	4

Tabla 9-VI. Revistas con mayor número de documentos en las bases de datos ISI, 1997-2002

Revistas	Total
Revista de Indias*	68
Insula, Revista de Letras y Ciencias Humanas*	55
Revista de Occidente*	53
Arbor, Ciencia, Pensamiento y Cultura*	48
Journal of Human Evolution	40
Hispania, Revista Española de Historia*	39
Anthropologie	19
Actas Españolas de Psiquiatría*	18
Aggressive Behavior	14
American Journal of Physical Anthropology	14
Revista de Neurología*	13
Journal of Economic History	13
European Psychiatry	11
Journal of Econometrics	10
Psychophysiology	10

Revistas	Total
Pensamiento*	8
Al Qantara*	8
Psicothema*	8
Journal of Economic Dynamics & Control	6

Un hecho salta a la vista en ambas tablas: prácticamente la mitad de las revistas que recogen estas bases de datos con trabajos de autores de Madrid son revistas españolas. Y, entre las extranjeras, el número de artículos de estos autores es reducido, salvo un par de excepciones. Lo que significa que la publicación de trabajos en fuentes internacionales se caracteriza por una cierta atomización: muchos títulos de revistas diferentes con pocos artículos en cada una. Y, a la vez, pocos títulos de revistas extranjeras que sean referente claro de los investigadores madrileños.

9.1.2. Bases de datos nacionales (ISOC)

9.1.2.1. Producción de 2002 y evolución 1997-2002

Como puede comprobarse por la tabla 9.VII, la producción científica en CC. Sociales y Humanidades que ofrece la base de datos nacional ISOC es, en términos absolutos, manifiestamente superior a lo recogido en bases de datos internacionales. Eso es así porque los autores de Madrid, como los del resto de España, canalizan sus trabajos mayoritariamente a través de revistas españolas. Por cada artículo que se publica en una revista internacional aparecen no menos de 10 en revistas nacionales.

En definitiva, la producción de los autores de Madrid en revistas nacionales, y por consiguiente la aportación de la base ISOC, continua representando mas del 80% de todas las publicaciones, mientras lo recogido por bases de datos internacionales apenas alcanza el 19%. (Nótese, al hacer esta apreciación, que en los casos de artículos solapados entre ambos tipos de bases se han contabilizado los procedentes de ISOC y no los de las bases de datos internacionales)

La secuencia histórica de estos años revela una tendencia de ligerísimo crecimiento, si bien los datos de cada año presentan oscilaciones, muy probablemente debido a las incidencias en la actualización de la propia base de datos. Con todo, el alcance de la producción científica media en la CM, a través de revistas científicas españolas, se sitúa alrededor de los 3200 artículos al año.

Tabla 9-VII. Documentos de Madrid en bases de datos nacionales (ISOC)

1997	1998	1999	2000	2001	2002	Total 1997-02	Media anual
2893	3022	3669	3421	3203	2772	18980	3163

9.1.2.2. Importancia de Madrid en el conjunto de las Comunidades Autónomas

¿Qué valor tiene esta capacidad investigadora y de publicación en comparación con la otros territorios de nuestro país? La tabla 9.VIII y la gráfica 9.1 revelan, en primer lugar, la gran distancia que todavía existe entre Madrid y el resto de la CC.AA. Y, a la vez, la

percepción de un estancamiento de esa hegemonía, ya que el peso porcentual de Madrid en el conjunto de España se mantiene estático desde 1994, iniciándose un declive en 2001, más acusado ahora, en 2002. El inicial 32% de 1994 se queda este año en un 28,51%.

Figura 9-1. Producción científica por CC.AA., 2002

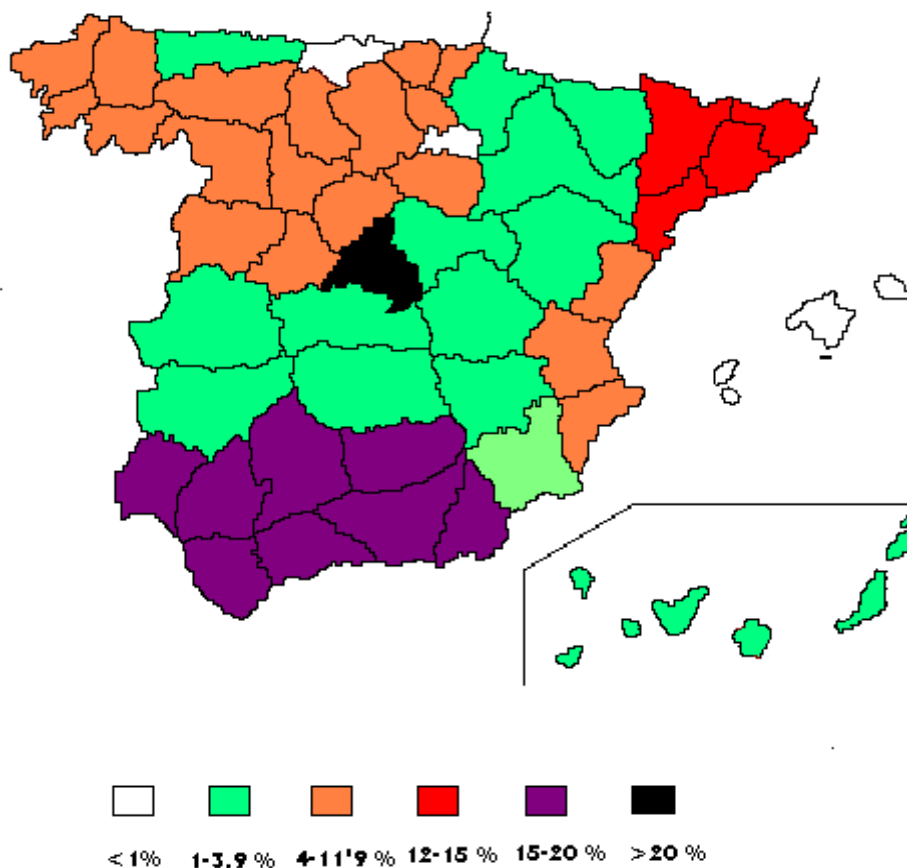


Tabla 9-VIII. Producción científica española por CC.AA., según ISOC

CC.AA	1997	1998	1999	2000	2001	2002	%*	97/02	%*
Madrid	2893	3022	3669	3421	3203	2772	28,51	18980	30,36
Andalucía	1309	1422	1799	1651	1677	1533	15,77	9391	15,02
Cataluña	1158	1313	1404	1336	1254	1210	12,44	7675	12,28
Valencia	760	763	741	825	727	740	7,61	4556	7,29
Castilla y León	609	564	671	622	584	620	6,38	3670	5,87
Galicia	640	562	615	613	611	527	5,42	3568	5,71
País Vasco	420	425	463	504	436	426	4,38	2674	4,28
Aragón	363	336	406	349	351	332	3,41	2137	3,42
Murcia	239	296	345	350	305	289	2,97	1824	2,92
Canarias	237	260	325	271	295	260	2,67	1648	2,64
Asturias	200	279	247	282	248	252	2,59	1508	2,41

CC.AA	1997	1998	1999	2000	2001	2002	%*	97/02	%*
Navarra	156	175	233	206	179	179	1,84	1128	1,80
Extremadura	116	137	143	214	176	173	1,78	959	1,53
Castilla -La Mancha	135	154	178	165	148	189	1,94	969	1,55
Cantabria	83	73	78	88	90	82	0,84	494	0,79
Baleares	62	79	88	90	84	93	0,96	496	0,79
La Rioja	71	86	96	75	74	61	0,63	463	0,74
Melilla	3	1	4	6	2	4	0,04	20	0,03
Ceuta	3	3	3	1	0	1	0,01	11	0,02
Total España *	9474	9942	11592	11226	10550	9723		62507	
De otros países	1869	1813	2113	1813	1733	1779	10,89	11120	
Sin origen identificado	10673	10027	8394	7773	6596	4832	29,58	48295	
TOTAL BD ISOC	22016	21782	22099	20812	18879	16334		121922	

* Los datos de esta fila reflejan el número de documentos reales de España contenidos en ISOC, no la suma aritmética de las participaciones de cada CC.AA.

9.1.2.3. Tipología documental

La especialización de la base de datos ISOC en artículos de revistas hace que la variación de tipos documentales sea casi irrelevante. Salvo algunas Ponencias o Comunicaciones a Congresos, los documentos registrados son en su inmensa mayoría artículos de revistas científicas.

Tabla 9-IX-a. Tipos de documentos en ISOC, 2002

Tipo de documento	97-98	99-00	2001	2002	Total 97-02 %
Artículos de revista	94,55	94,06	94,30	93,72	94,21
Comunicaciones a Congresos	2,54	3,36	2,83	2,96	2,95
Informes de trabajo	2,20	2,33	2,57	2,63	2,38
Artículos Monografías	0,71	0,24	0,30	0,69	0,47
Total	5915	7090	3203	2772	18980

9.1.2.4. Idioma de publicación

La distribución de los idiomas encontrados en estos 2772 artículos (Tabla 9-IX-b) revela la hegemonía absoluta del español (más del 97% de los documentos), un pequeño repunte del inglés y estancamiento del resto en cifras realmente marginales.

Tabla 9-IX-b. Idiomas utilizados en ISOC, 2002 y sexenio.

Idioma	ISOC 2002	%	1997-2002	%
Español	2689	97,01	18464	97,28
Inglés	64	2,31	375	1,97
Gallego	9	0,32	36	0,19
Francés	4	0,14	38	0,20

Idioma	ISOC 2002	%	1997-2002	%
Catalán	2	0,07	45	0,23
Eusquera	2	0,07	4	0,02
Italiano	1	0,04	12	0,06
Portugués	1	0,04	2	0,01
Alemán	0	0,00	4	0,02
Total	2772	100%	18980	

9.1.2.5. Revistas más usadas

La relación de títulos revela un predominio muy alto de las revistas de CC. Económicas, área disciplinar que concentra en Madrid su mayor capacidad productiva. Al menos 11 de los 15 títulos con mayor presencia en la base de datos ISOC son revistas económicas.

En cualquier caso, cualquier consideración de esta lista no puede desligarse del fenómeno de centralización científica y cultural en nuestro país. De hecho más del 50% de todas las revistas de CC. Sociales y Humanidades publicadas en España se editan en Madrid. Lo que facilita, al menos en parte, la mayor publicación de autores madrileños.

Tabla 9-X. Revistas con más producción de Madrid en ISOC, 2002

Revistas	Nº doc
Boletín Económico de ICE	82
Dirección y Progreso	60
Boletín Económico del Banco de España	59
Economistas	58
Información Comercial Española. Revista de Economía	51
Cuadernos de Información Económica	43
Relaciones Laborales. Revista Crítica de Teoría y Práctica	41
Anales de Geografía de la Universidad Complutense	40
Crónica Tributaria	38
Economía Industrial	36
Capital Humano	33
Presupuesto y Gasto Público	32
Psicothema	30
Revista Española de Investigaciones Sociológicas	28
Banca y Finanzas	26
Revista del Instituto de Estudios Económicos	25
Administración Sanitaria	23
Distribución y Consumo	23
Papeles de Economía Española	22
Estudios Geográficos	21
La Ley. Revista Jurídica Esp. de Doctrina, Jurisprudencia y Legislación	21
Noticias de la Unión Europea	20
Revista de Historia de la Psicología	20
Zona Arqueológica	20
Documentación Social	19

Revistas	Nº doc
Revista de Educación (Madrid)	19
ICADE. Revista de las Facs. de Derecho y CC Económicas y Empresariales	18
Sociedad y Utopía	16
Política y Sociedad	15
Torre de los Lujanes	15
Análisis local	14
Archivo Español de Arqueología	14
Archivo Español de Arte	14
Actualidad Penal	13
Arbor	13
Dirección y Organización. Revista de Dirección, Org. y Admon. Empresas	13
Ekonomiaz. Revista de Economía Vasca	13
Estudios sobre el Mensaje Periodístico	13
Pulso. Revista de Educación	13
Reales Sitios	13
Revista General de Información y Documentación	13
Cuadernos de Política Criminal	12
Edupsykhé. Revista de Psicología y Psicopedagogía	12
Revista Crítica de Derecho Inmobiliario	12
Sistema. Revista de Ciencias Sociales	12
Adicciones. Revista de Sociodrogalcohol	11
Análisis Financiero Internacional	11
Hispania	11
Cuadernos de Trabajo Social	10
Derecho de los Negocios	10
Didáctica. Lengua y Literatura	10
Epos. Revista de Filología	10
Estudios financieros. Revista de contabilidad y tributación.	10
Justicia Administrativa. Revista de Derecho Administrativo	10
Psiquis	10
Revista de Psicoanálisis	10
Revista Española de Documentación Científica	10

9.2. Distribución temática de la producción

En este apartado se presenta un desglose temático, a distintos niveles de desagregación, de los documentos del año analizado, junto con una mirada evolutiva desde 1997 de esa distribución disciplinar, tanto en términos absolutos como por índices de actividad (tablas 9-XI a 9-XVIII)

9.2.1. Distribución por grandes áreas temáticas

Considerando en primer lugar las dos grandes áreas científicas de nuestro interés, las Humanidades y las CC. Sociales, vemos -según muestra la Tabla 9-XI y su correspondiente figura- que el volumen de las CC. Sociales es 2,3 veces superior al de las Humanidades y que el ritmo de crecimiento anual parece también mayor. De hecho las

Humanidades presentan una tendencia decreciente, mientras las CC. Sociales están creciendo de forma sostenida.

Tabla 9-XI. Publicaciones de Madrid en 2002 y evolución histórica 1994-2002, por áreas científicas (todas las bases)

Áreas científicas	94/96	%	1997	%	1998	%	1999	%	2000	%	2001	%	2002	%
Humanidades	2602	38,3	1283	37,56	1148	33,02	1509	35,47	1179	29,01	1127	29,54	1098	32,03
Ciencias Sociales	4191	61,7	2133	62,44	2331	66,97	2745	64,53	2884	70,98	2689	70,46	2330	67,97
Totales	6793	100%	3416	100%	3479	100%	4254	100%	4063	100%	3816	100%	3428	100%

Figura 9-2. Producción de la CM por áreas temáticas 2002

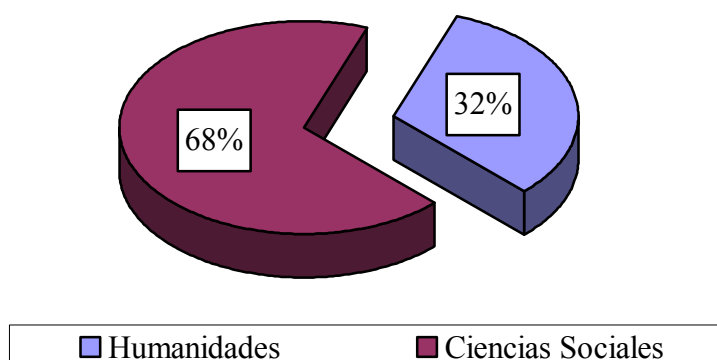
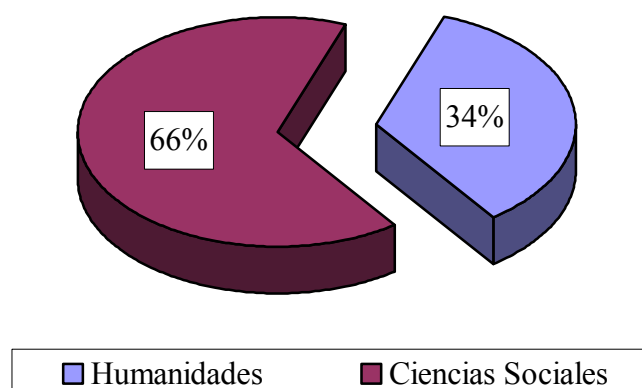


Figura 9-3. Producción de la CM por áreas temáticas, o 1994-2002



9.2.1.1. Distribución por áreas temáticas según bases de datos

La diferenciación temática según bases de datos de origen en 2002 pone de manifiesto el ya indicado peso de cada fuente y la diferencia de ese volumen en cada una de las fuentes:

mayor similitud de la representación de cada área en las bases de datos internacionales, mayor divergencia en ISOC.

Tabla 9-XII. Distribución por áreas temáticas según bases de datos, 2002

Áreas científicas	ISOC 2002	%	BDI 2002	%	Total 2002	%
Humanidades	829	29,91	269	41,01	1098	32,03
Ciencias Sociales	1943	70,09	387	58,99	2330	67,97
Totales	2772	100%	656	100%	3428	100%

Figura 9-4. Producción de la CM por bases de datos 2002

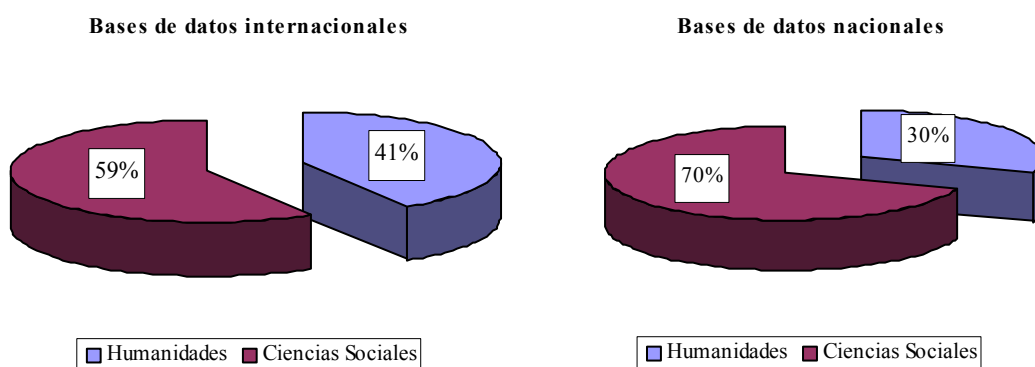
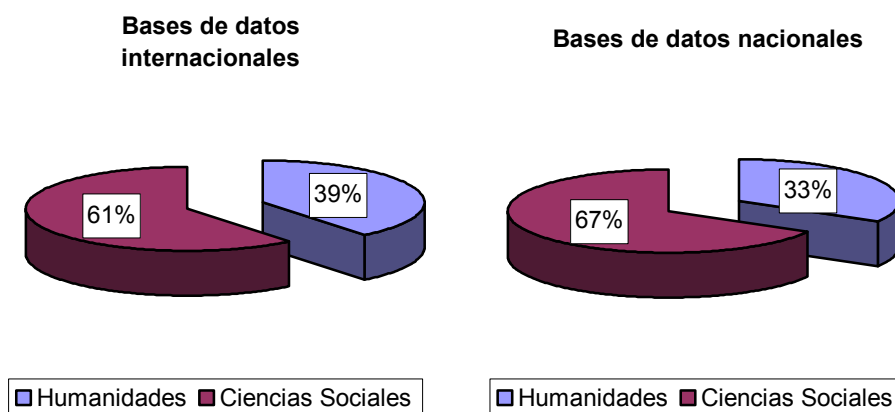


Tabla 9-XIII. Distribución por áreas temáticas, según Bases de datos, en periodo 1994-2002

Áreas científicas	ISOC 94/02	%	BDI 94/02	%	Total 94/02	%
Humanidades	8378	33,43	1646	39,30	1004	34,27
Ciencias Sociales	16683	66,57	2542	60,70	19225	65,73
Totales	25061	100%	4188	100%	29249	100%

Figura 9-5. Producción de la CM por bases de datos, 1994-2002



La diferencia de peso relativo de las dos áreas, según el tipo de bases de datos, que representan los datos de 2002 y los del período completo (1994-2002) pone de manifiesto que:

Las bases de datos internacionales están incorporando una proporción relativa de documentos de Humanidades mayor que de CC. Sociales. La diferencia entre la media de los ocho años y la de 2002 se ha reducido en seis puntos porcentuales, por lo que se reduce el gap de visibilidad internacional entre las dos áreas.

Que el ritmo de producción en CC. Sociales es muy superior al de las Humanidades. La base ISOC, la que mejor refleja en términos cuantitativos la producción total española, revela cómo la diferencia del peso relativo entre las dos áreas en la media del período 1994-02 aumenta notablemente en 2002.

9.2.2. Distribución por disciplinas

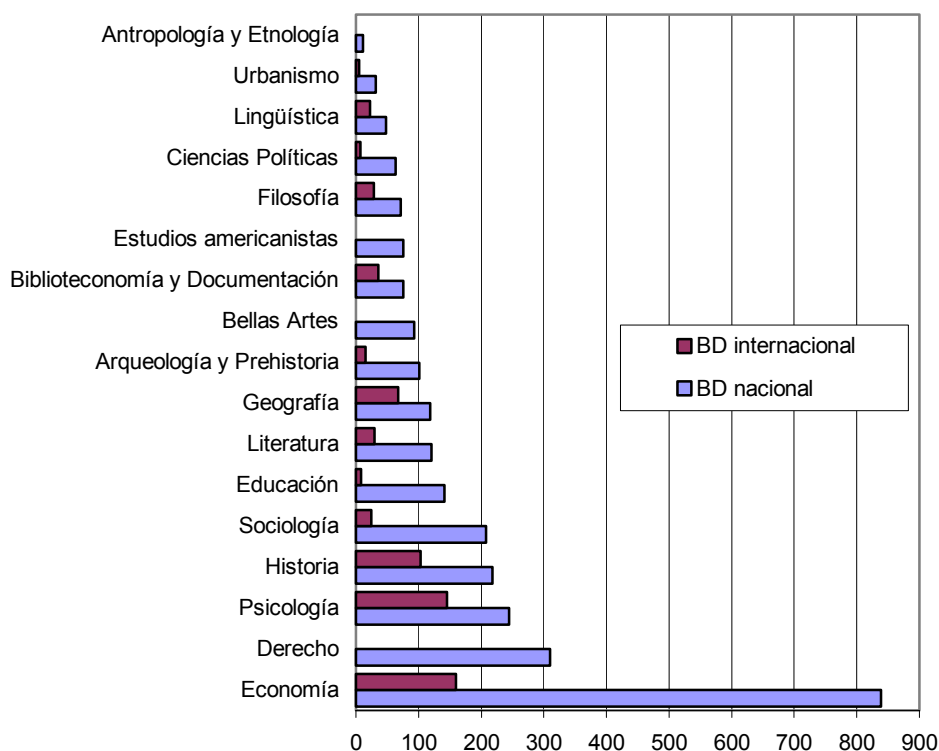
Descendiendo, en segundo lugar, al ámbito de las disciplinas más convencionales, encontramos en la Tabla 9-XIV cuál es el peso relativo de cada una de ellas en la producción científica de Madrid. Destaca la fuerte hegemonía de los trabajos de Economía que, con 999 artículos, representando un 29,14% de todas las publicaciones madrileñas en CC. Sociales y Humanidades, seguidos de lejos por los de Psicología (11,35%), Historia (9,36%) Derecho (9,07%), y Sociología (6,80%). Por el contrario sigue mostrándose débil la producción madrileña en Antropología Social, Urbanismo, Arqueología, Bellas Artes, Documentación, Filosofía, Lingüística y CC. Políticas, todas ellas con promedios inferiores a los 100 artículos anuales.

Tabla 9-XIV. Producción por disciplinas y visibilidad internacional, en 2002

Disciplinas	BDI A	ISOC B	Tot 2002 C	%	Visibilidad internac. % A/C
Antropología y Etnología	1	11	12	0,35	8,33
Arqueología y Prehistoria	15	101	116	3,38	12,93
Bellas Artes	1	93	94	2,74	1,06
Biblioteconomía y Documentación	36	76	112	3,26	32,14
Derecho	1	310	311	9,07	0,32
Economía	160	839	999	29,14	16,02
Educación	8	141	149	4,35	5,37
Filosofía	29	72	101	2,95	28,71
Geografía	68	119	187	5,45	36,36
Historia	103	218	321	9,36	32,09
Lingüística	22	48	70	2,04	31,43
Literatura	30	121	151	4,40	19,87
Psicología	145	244	389	11,35	37,28
Ciencias Políticas	7	63	70	2,04	10,00
Sociología	25	208	233	6,80	10,73
Urbanismo	5	32	37	1,07	13,51
Estudios americanistas	0	76	76	2,21	0,00
Totales	656	2772	3428		19.14

A la vez se muestra en la tabla, y más gráficamente en la Figura 9-6, cuál es el índice de visibilidad internacional de cada disciplina, entendiendo por tal la proporción de trabajos publicados en revistas extranjeras o recogidos por bases internacionales frente al total disciplinar. A la cabeza de esa visibilidad se hallan los textos de Psicología, Geografía, Documentación e Historia, mientras en sentido negativo sobresalen los trabajos de Derecho y Bellas Artes.

Figura 9-6. Representación por disciplinas y bases de datos de procedencia 2002



Si se examina el conjunto de los últimos seis años (Tabla 9-XV y su correspondiente Figura 9-7), así como su secuencia anual (tablas 9-XVI y XVII), se observa una gradación de la distribución disciplinar casi idéntica, con ligeros cambios porcentuales. La Economía supone un cuarta parte de todo lo publicado en CC. Sociales y Humanas; la siguen a distancia los trabajos de Psicología (10,70%), Derecho (9,31%), Historia (8,52%), y Sociología (7,81%). Y, a su vez, en la parte más baja de la escala se sitúan las publicaciones de Antropología (1,0%), Urbanismo (1,70%), Bellas Artes (3,66%), Lingüística (2,76%), Estudios Americanistas (3,46%), y Arqueología-Prehistoria (3,90%)

Tabla 9-XV. Producción por disciplinas y visibilidad internacional en 1997-2002

Disciplinas	BDI A	ISOC B	Tot 97/02 C	%	Visibilidad internacional A/C
Antropología y Etnología	24	201	225	1,00	10,62
Arqueología y Prehistoria	172	704	876	3,90	19,59
Bellas Artes	40	558	598	2,66	6,68
Bibliotecon. y Documentación	137	584	721	3,21	19,00
Derecho	15	2076	2091	9,31	0,71

Disciplinas	BDI A	ISOC B	Tot 97/02 C	%	Visibilidad internacional A/C
Economía	526	4978	5504	24,51	9,55
Educación	48	1093	1141	5,08	4,20
Filosofía	208	612	818	3,64	25,42
Geografía	431	556	987	4,39	43,66
Historia	298	1615	1914	8,52	15,56
Lingüística	122	499	621	2,76	19,64
Literatura	166	868	1034	4,60	16,05
Psicología	901	1502	2403	10,70	37,49
Ciencias Políticas	48	559	607	2,70	7,90
Sociología	251	1504	1755	7,81	14,30
Urbanismo	45	337	382	1,70	11,78
Estudios americanistas	44	734	778	3,46	5,65
Totales	3476	18980	22456		16,48

Respecto a la visibilidad internacional en el sexenio destaca negativamente también el caso de Derecho, con menos del 1% de sus artículos en bases de datos internacionales (0,71%), y el grupo de CC. de la Educación, CC. Políticas, Estudios Americanistas, Bellas Artes e incluso la Economía, (9,5%), con valores inferiores al 10%. Por el contrario, la Geografía y la Psicología proyectan internacionalmente un alto porcentaje de sus resultados de investigación (43,66 y 37,49% respectivamente) y, en menor medida, la Filosofía y la Arqueología (25,42 y 19,59% respectivamente).

Figura 9-7. Visibilidad internacional por disciplinas en 1997-2002

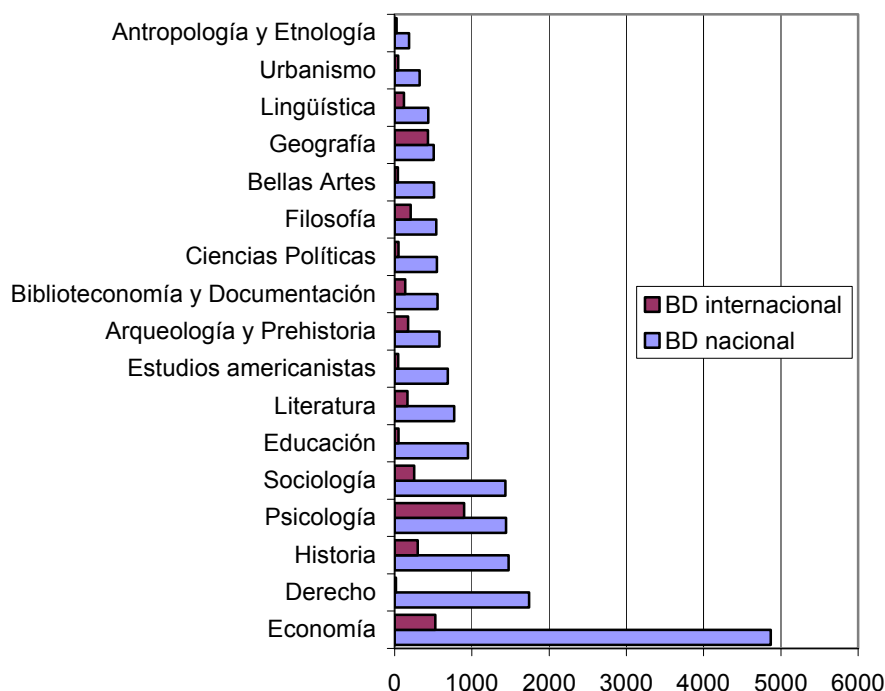


Tabla 9-XVI. Evolución temporal de las disciplinas en las bases de datos internacionales (en porcentajes)

Disciplinas	1997	1998	1999	2000	2001	2002
Antropología y Etnología	1,15	0,87	1,54	0,31	0,33	0,15
Arqueología y Prehistoria	7,26	2,84	7,86	4,05	5,55	2,29
Bellas Artes	2,10	1,53	1,03	1,87	0,49	0,15
Bibliotec. y Documentación	3,25	3,94	4,62	2,02	4,24	5,49
Derecho	0,76	0,44	0,51	0,31	0,49	0,15
Economía	11,3	13,6	9,57	12,5	17,8	24,39
Educación	1,53	1,75	1,38	1,09	1,47	1,22
Filosofía	10,90	5,25	3,59	6,85	5,38	4,42
Geografía	9,56	6,34	12,8	10,6	23,00	10,37
Historia	10,1	4,81	6,84	7,79	4,89	15,70
Lingüística	4,97	5,69	4,27	2,34	1,31	3,35
Literatura	5,93	6,78	4,79	6,23	0,98	4,57
Psicología	22	25	27,00	34,9	23,7	22,10
Ciencias Políticas	2,10	3,72	0,68	0,78	0,65	1,07
Sociología	4,40	15,5	6,67	6,23	8,65	3,81
Urbanismo	0,00	0,00	5,30	0,78	0,65	0,76
Estudios americanistas	2,68	1,97	1,54	1,40	0,49	0,00
TOTALES	523	457	585	642	613	656

Tabla 9-XVII. Evolución temporal de las disciplinas, según ISOC (en porcentajes)

Disciplinas	1997	1998	1999	2000	2001	2002
Antropología y Etnología	0,93	0,73	2,32	0,99	0,72	0,40
Arqueología y Prehistoria	4,07	4,43	3,87	3,33	3,06	3,64
Bellas Artes	1,86	2,31	3,68	3,27	2,97	3,35
Bibliotec. y Documentación	4,17	3,10	3,16	3,36	2,16	2,74
Derecho	6,83	8,92	10,01	13,01	14,65	11,18
Economía	24,35	25,14	25,25	24,77	28,30	30,27
Educación	6,55	6,31	5,97	5,73	4,87	5,09
Filosofía	2,72	4,00	3,52	3,95	2,31	2,60
Geografía	3,28	2,67	1,99	2,84	2,94	4,29
Historia	8,93	8,92	9,27	7,37	8,68	7,86
Lingüística	3,90	2,61	2,67	2,43	2,37	1,73
Literatura	5,90	4,39	4,69	4,62	3,53	4,37
Psicología	7,21	8,92	6,84	8,04	7,69	8,80
Ciencias Políticas	2,97	3,53	3,68	2,08	3,06	2,27
Sociología	9,28	7,73	7,20	8,77	7,44	7,50
Urbanismo	2,35	1,49	1,50	2,46	1,66	1,15
Estudios Americanistas	4,69	4,79	4,36	2,98	3,59	2,74
TOTALES	2893	3022	3669	3421	3203	2772

9.2.3. Índices de Actividad (IA) de Madrid, por áreas y disciplinas (ISOC)

Nos preguntamos, en tercer lugar, por el peso de la capacidad científica de Madrid respecto al conjunto de España, a través de las publicaciones en cada una de las áreas y disciplinas científicas, con objeto de conocer en cuáles es hegemónica y en cuáles es deficitaria nuestra comunidad dentro del Estado español.

Sabiendo que un índice de actividad idéntico entre Madrid y el resto de España tendría siempre el valor de 1, observamos, según datos de la Tablas 9-XVIII y 9-XIX y figura 9-9, que la producción en CC. Sociales es superior a la media nacional, tanto en el 2002 como en el período completo, (1,17), mientras las Humanidades, con un índice de 0,75, se sitúan en posiciones significativamente inferiores.

Tabla 9-XVIII. Índice de Actividad de Madrid por grandes áreas temáticas (ISOC), 2002

Áreas científicas	MADRID 2002	%	ESPAÑA 2002	%	Índice de Actividad 2002
Humanidades	829	29,91	5878	40,38	0,74
Ciencias Sociales	1943	70,09	8677	59,62	1,18
Totales	2772		14555		

Figura 9-8. Índice de Actividad por áreas en 2002

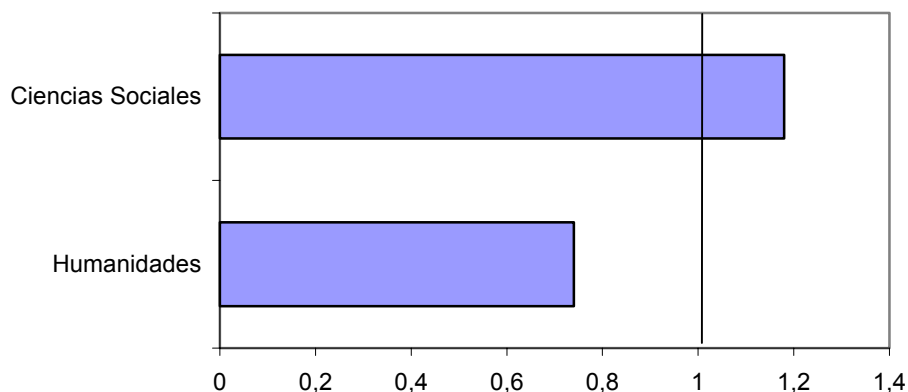
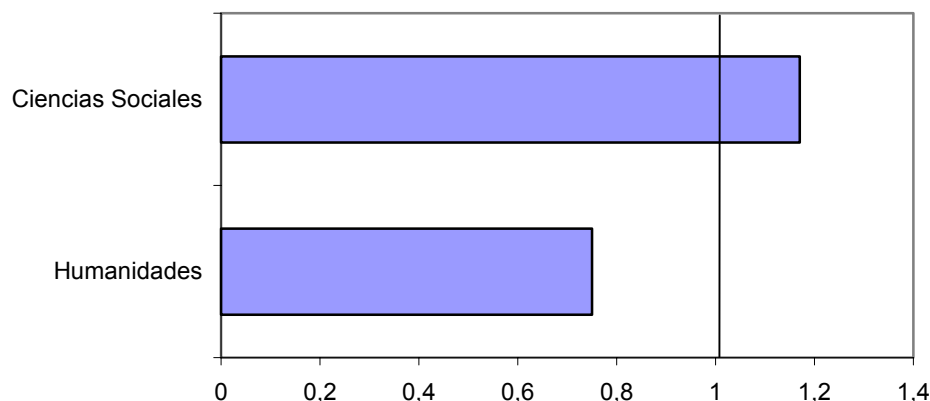


Tabla 9-XIX. Índice de Actividad por Áreas temáticas en sexenio 1997-2002 (ISOC)

Áreas científicas	MADRID 97-02	%	ESPAÑA 97-02	%	Índice de Actividad 97-02
Humanidades	5858	30,86	42098	40,90	0,75
Ciencias Sociales	13123	69,14	60821	59,10	1,17
Totales	18980		102919		

Figura 9-9. Índice de Actividad por áreas en 1997-2002



En cuanto a las distintas disciplinas (tabla 9-XX) destaca el fuerte peso de la investigación económica que prácticamente duplica el ritmo de publicación resto del Estado (1,98). De igual modo tienen mayor dinamismo que en el resto del país la Sociología, la Psicología, las CC. Políticas, la Biblioteconomía y Documentación, los Estudios Americanistas y el Derecho, todas ellas Ciencias Sociales. Por el contrario, el dinamismo de la CM es menor que el resto de España en Urbanismo, CC. Educación, Bellas Artes, Antropología, Historia, Lingüística, Geografía y Literatura. Así que, a juzgar por los datos de 2002, se puede confirmar que en Madrid las disciplinas humanísticas han perdido peso y dinamismo, a la vez que lo han ganado un buen número de disciplinas convencionalmente consideradas como Ciencias Sociales.

Lo que corrobora la Tabla 9-XXI, con ligeros altibajos, al mostrar la evolución del sexenio.

Tabla 9-XX. Índice de Actividad de Madrid por disciplinas, en 2002 (ISOC)

Disciplinas	MADRID 2002	%	ESPAÑA 2002	%	Índice de Actividad
Antropología y Etnología	11	0,40	158	1,09	0,37
Arqueología y Prehistoria	101	3,64	464	3,19	1,14
Bellas Artes	93	3,35	855	5,87	0,57
Biblioteconomía y Documentación	76	2,74	310	2,13	1,29
Derecho	310	11,18	1351	9,28	1,20
Economía	839	30,27	2219	15,25	1,98
Educación	141	5,09	1650	11,34	0,49
Filosofía	72	2,60	471	3,24	0,80
Geografía	119	4,29	630	4,33	0,99
Historia	218	7,86	1699	11,67	0,67
Lingüística	48	1,73	431	2,96	0,58
Literatura	121	4,37	789	5,42	0,81
Psicología	244	8,80	1063	7,3	1,21
Ciencias Políticas	63	2,27	278	1,91	1,19
Sociología	208	7,50	768	5,28	1,42
Urbanismo	32	1,15	784	5,39	0,21

Disciplinas	MADRID 2002	%	ESPAÑA 2002	%	Índice de Actividad
Estudios americanistas	76	2,74	635	4,36	0,63
TOTALES	2772	100%	14555	100%	

Figura 9-10. Gráfica del Índice de Actividad de Madrid por disciplinas en 2002 (ISOC)

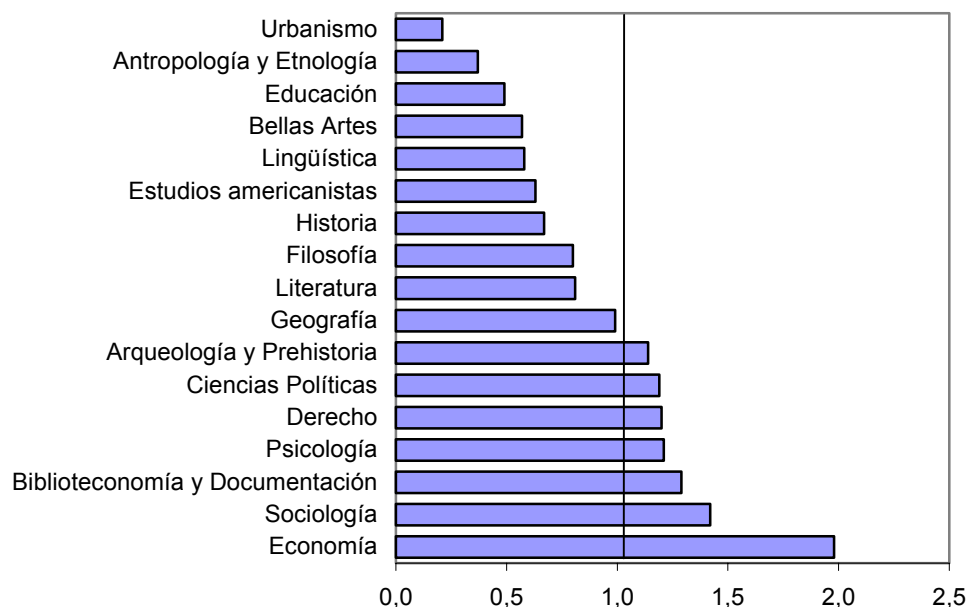


Tabla 9-XXI. Evolución del Índice de Actividad en sexenio 1997-2002, (ISOC)

Disciplinas	índice actividad 97/98	índice actividad 99/00	índice actividad 2001	índice actividad 2002
Antropología y Etnología	0,43	0,61	0,73	0,37
Arqueología y Prehistoria	1,14	0,93	0,86	1,14
Bellas Artes	0,30	0,51	0,45	0,57
Biblioteconomía y Documentación	1,46	1,27	1,36	1,29
Derecho	0,66	1,05	1,13	1,20
Economía	1,84	2,08	2,11	1,98
Educación	0,75	0,47	0,33	0,49
Filosofía	1,10	1,11	0,44	0,80
Geografía	0,75	0,77	0,75	0,99
Historia	0,79	0,72	0,84	0,67
Lingüística	0,98	0,75	0,69	0,58
Literatura	0,70	0,80	0,77	0,81
Psicología	1,45	1,17	1,22	1,21
Ciencias Políticas	1,36	1,24	1,39	1,19
Sociología	1,43	1,34	1,40	1,42
Urbanismo	0,35	0,32	0,24	0,21
Estudios Americanistas	1,42	1,36	1,17	0,63

9.2.4. Distribución por subdisciplinas

En la tabla 9-XXII se presenta una distribución temática más analítica: la que corresponde a cada uno de los epígrafes que conforman el corpus de cada disciplina en la base ISOC, equivalente a los epígrafes a seis dígitos en la Clasificación UNESCO.

Tabla 9-XXII. Distribución temática a nivel de subdisciplinas

DISCIPLINAS	CLASIFICACIÓN ISOC	2002	%
ANTROPOLOGÍA	Antropología. Generalidades	7	0,25
	Sistema Social. Estudios antropológicos	1	0,04
	Religión, magia, brujería. Estudios antropológicos	3	0,10
ARQUEOLOGÍA	Arqueología y Prehistoria. Generalidades. Documentación	30	1,08
	Origen del hombre. Homínidos	1	0,04
	Estudios arqueológicos generales. Asentamientos. Cartas arqueológicas	2	0,07
	Prehistoria de la Península Ibérica. Generalidades	23	0,83
	Protohistoria e Historia Antigua de la Península Ibérica.	35	1,26
	Arqueología medieval de la Península Ibérica. Asentamientos	2	0,07
	Arqueología europea, mediterránea y de Oriente Próximo	8	0,29
BELLAS ARTES	Bellas Artes. Generalidades	31	1,12
	Historia del arte en general	2	0,07
	Arte oriental y precolombino	1	0,08
	Arte medieval (S. V-XV)	6	0,22
	Renacimiento, Barroco y Rococó. (S.XVI-XVIII)	13	0,47
	Manierismo	2	0,07
	Barroco	9	0,32
	S. XVIII	7	0,25
	Arte S. XIX	6	0,22
	Arte contemporáneo	5	0,18
	Arte desde finales del S. XIX hasta 1945	6	0,22
	Arte desde 1945 hasta el presente	3	0,11
	Representaciones artísticas especiales	2	0,07
DOCUMENTACIÓN	Producción científica	11	0,40
	Política de información y documentación	6	0,22
	Fuentes documentales	6	0,22
	Análisis de información	4	0,14
	Almacenamiento, tratamiento y recuperación de información	4	0,14
	Industria de la información y desarrollo tecnológico	2	0,07
	Sistema bibliotecario	21	0,76
	Documentación en archivos y museos	3	0,11
	Gestión de la información	5	0,18
	Biblioteconomía y Documentación como disciplina	14	0,50
DERECHO	Fundamentos del derecho	9	0,32
	Derecho Administrativo	42	1,51
	Derecho Civil	31	1,12
	Derecho Comunitario	29	1,05

DISCIPLINAS	CLASIFICACIÓN ISOC	2002	%
	Derecho Eclesiástico	1	0,04
	Derecho Financiero y Hacienda Pública	42	1,51
	Derecho Internacional	13	0,47
	Derecho Mercantil	25	0,90
	Derecho Penal	33	1,19
	Derecho Político	19	0,68
	Derecho Procesal	24	0,86
	Derecho Social	42	1,51
ECONOMÍA	Economía general. Teoría. Historia. Sistemas	114	4,11
	Crecimiento económico. Desarrollo. Política económica	78	2,81
	Métodos y datos económicos cuantitativos	22	0,79
	Economía monetaria, Hacienda pública y Sistema financiero	158	5,70
	Economía Internacional y Regional	89	3,21
	Administración empresas. Marketing. Contabilidad	136	4,91
	Organización industrial	138	4,98
	Economía agraria	10	0,36
	Consumo. Bienestar. Vivienda	31	1,12
	Trabajo. Mercado de Trabajo. Población	63	2,27
EDUCACIÓN	Educación/Enseñanza	22	0,79
	Filosofía de la educación	9	0,32
	Política educativa	8	0,29
	Sistema de enseñanza	2	0,07
	Educación permanente y empleo	4	0,14
	Investigación pedagógica	6	0,22
	Medios de enseñanza	11	0,40
	Métodos y materias de enseñanza	43	1,55
	Administración de la educación	4	0,14
	Evaluación y orientación pedagógica	7	0,25
	Psicología de la educación	14	0,50
	Sociología de la educación	8	0,29
	Personal docente	3	0,11
	Prospectiva		
FILOSOFÍA	Investigación y Documentación filosófica	42	1,52
	Lógica	2	0,07
	Hermenéutica y Filosofía del Lenguaje	1	0,04
	Epsitemología	7	0,25
	Filosofía de la Religión	1	0,04
	Antropología Filosófica	2	0,07
	Ética	9	0,32
	Filosofía Política	8	0,29
	Estética		
GEOGRAFÍA	Geografía	21	0,76
	Geografía. Parte histórica	8	0,29
	Geografía física	21	0,76
	Geografía humana	69	2,49
HISTORIA	Historia	19	0,68

DISCIPLINAS	CLASIFICACIÓN ISOC	2002	%
	Historia. Estudios diacrónicos. Síntesis	7	0,25
	Historia antigua. Universal	12	0,43
	Historia antigua. España.	5	0,18
	Historia medieval. Universal	3	0,11
	Historia medieval. España	30	1,08
	Historia moderna (XVI-XVII). Universal	5	0,18
	Historia moderna (XVI-XVII). España	40	1,44
	Siglo XVIII. Universal	2	0,07
	Siglo XVIII. España	19	0,68
	Siglo XIX. Universal	3	0,11
	Siglo XIX. España	27	0,97
	Siglo XX. Universal	7	0,25
	Siglo XX. España	37	1,33
	Historia de América Latina y Filipinas	2	0,07
LINGÜÍSTICA	Lingüística. Obras generales	7	0,25
	Lingüística general. Historia. Objeto	1	0,04
	Lingüística histórica. Obras generales	7	0,25
	Semiótica. Comunicación. Obras generales	3	0,11
	Psicolingüística. Obras generales	1	0,04
	Sociolingüística. Obras generales	5	0,18
	Lingüística aplicada	8	0,29
	Filología. Obras generales	4	0,14
	Estudios Generales de Gramática	12	0,43
LITERATURA	Literatura	23	0,83
	Teoría de la Literatura	5	0,18
	Literatura. Relación con otras disciplinas	1	0,04
	Literatura comparada. Generalidades	16	0,58
	Historia de la Literatura	2	0,07
	Literatura de las civilizaciones clásicas	12	0,43
	Literaturas no hispánicas	25	0,90
	Literatura española	34	1,23
	Literatura latinoamericana	1	0,04
	Otras literaturas de la península ibérica	2	0,07
PSICOLOGÍA	Psicología general	49	1,77
	Psicometría	19	0,68
	Psicología experimental (humana)	19	0,68
	Psicología experimental (animal)	2	0,07
	Psicobiología	4	0,14
	Sistemas de comunicación	1	0,04
	Psicología evolutiva	5	0,18
	Proceso social y problemas sociales	24	0,86
	Psicología social	4	0,14
	Trastornos físicos y psíquicos	47	1,69
	Diagnóstico, prevención y tratamiento	19	0,68
	Personal y temas profesionales. Deontología	14	0,50
PSICOLOGÍA	Psicología de la educación	3	0,11

DISCIPLINAS	CLASIFICACIÓN ISOC	2002	%
	Psicología del trabajo	8	0,29
	Personalidad	26	0,94
CC. POLÍTICAS	Pensamiento Político	12	0,43
	Instituciones Políticas. El Estado	1	0,04
	Instituciones Políticas. Los Poderes	1	0,04
	Instituciones Políticas: Gobierno y Administración	5	0,18
	Sistemas Políticos	1	0,04
	Fuerzas Políticas	10	0,36
	Cambio Político	8	0,29
	Política Interior	3	0,11
	Política Exterior	5	0,18
	Relaciones Internacionales	17	0,61
SOCIOLOGÍA	Investigación y Documentación Sociológicas	32	1,15
	Historia, Teoría y Métodos de la Sociología	19	0,68
	Psicosociología	8	0,29
	Cultura y Socialización	34	1,27
	Población y Cambio Demográfico	22	0,79
	Estructura y Cambio Social	10	0,36
	Problemas Sociales, Política Social	23	0,83
	Sociología de la Cultura	16	0,58
	Sociología Económica	31	1,12
	Sociología del Trabajo	12	0,43
	Sociología Política	1	0,04
URBANISMO	Arquitectura-Construcción-Vivienda	29	1,05
	Ordenación del territorio	1	0,04
	Aspectos Jurídicos	1	0,04
	Aspectos Económicos	1	0,04
AMÉRICA LATINA	América Latina	2	0,07
	América Latina. Antropología	5	0,18
	Ciencias Jurídicas y de la Administración	1	0,04
	América Latina. Ciencia Política	5	0,18
	América Latina. Sociología	2	0,07
	Historia de América Latina	45	1,62
	América Latina. Bellas Artes	4	0,14
	América Latina. Lingüística y Literatura	6	0,22
	Pensamiento latinoamericano: filosofía, teología	3	0,11
	Economía y Desarrollo	3	0,11

9.3. Origen institucional de la producción científica

Se presentan en este epígrafe datos sobre el grado de participación de centros e instituciones en las publicaciones científicas, tanto individualmente como agrupados por sectores.

9.3.1. Datos generales de la producción por sectores institucionales

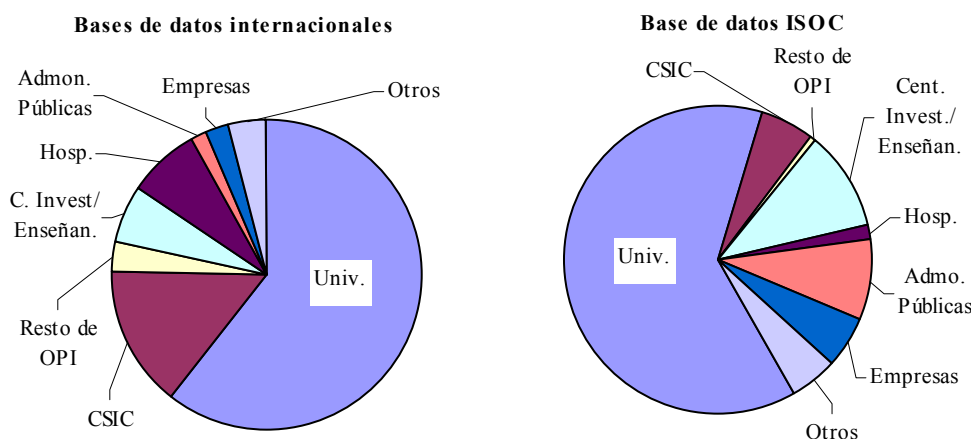
La tabla 9-XXIII muestra las principales cifras sobre la procedencia institucional de los artículos de 2002, según las diferentes bases de datos de origen. Se aprecia, como en períodos anteriores, un fortísimo predominio del sector universitario, que genera casi 2/3 de todas las publicaciones de la CM, si bien su peso relativo ofrece una tendencia decreciente en los últimos cuatro años (ver tabla 9-XXIV)

Obsérvese que el total de 3698 no se corresponde con los 2772 documentos censados este año. Se trata, en este caso, del número de participaciones de los distintos centros. Como en n documentos pueden haber participado dos, tres o más instituciones, el número absoluto de colaboraciones es necesariamente superior al de documentos.

Tabla 9-XXIII. Sectores institucionales, originarios de la producción científica en 2002

Sectores institucionales	A BDI 2002	%	B ISOC 2002	%	C Total 2002	%	Visib. Inter. A/C
Universidades (Púb. y Priv.)	460	60,69	1858	63,19	2318	62,68	19,8
CSIC	111	14,64	170	5,78	281	7,60	39,5
Resto de OPI	22	2,90	10	0,34	32	0,87	68,7
Otros Centros de Investig. o Enseñanza Especializada	48	6,33	315	10,71	363	9,81	13,2
Hospitales y Centros Médicos	55	7,26	40	1,36	95	2,57	57,8
Administraciones Públicas	13	1,72	244	8,30	257	6,95	5,0
Empresas	19	2,51	159	5,41	178	4,81	10,6
Otros	30	3,96	144	4,90	174	4,71	17,2
Sumatorio instituciones	758		2940		3698		20,5
Total real	656		2772		3428		

Figura 9-11. Grafica del origen institucional de la producción científica



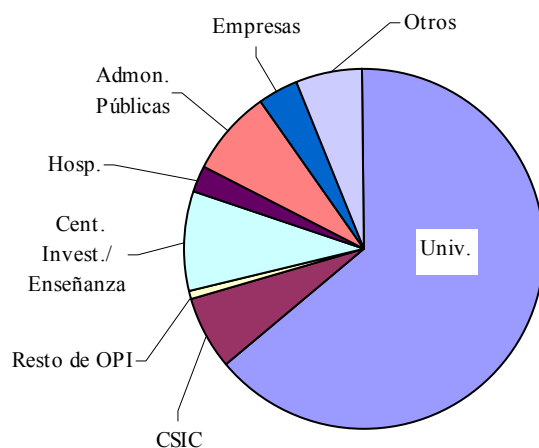
En cuanto a la presencia en bases de datos internacionales cabe señalar que no son las Universidades quienes más destacan en visibilidad internacional, sino los Hospitales y

Centros médicos (58% de sus publicaciones), seguidos de la escasa producción de Otros OPIs (69%) y del CSIC con casi un 40%. La Universidad se queda en un escaso 20%

Tabla 9-XXIV. Secuencia de la producción científica, por sectores institucionales, 1997-02

Sectores institucionales	97/98	% 99/00	% 2001	% 2002	% Total	%				
Universidades	4278	61,58	5285	65,31	2285	63,99	2318	62,68	14166	63,5
CSIC	454	6,54	553	6,83	250	7,00	281	7,60	1538	6,89
Resto de OPI	26	0,37	59	0,73	29	0,81	32	0,87	146	0,65
Otros Centros de Investig. o Enseñanza Especializada	597	8,59	711	8,79	325	9,10	363	9,81	1996	8,95
Hospitales y Centros Médicos	149	2,14	233	2,88	93	2,60	95	2,57	569	2,55
Administraciones Públicas	536	7,72	630	7,79	283	7,95	257	6,95	1707	7,65
Empresas	276	3,97	223	2,76	175	4,90	178	4,81	852	3,82
Otros	631	9,08	398	4,92	131	3,64	174	4,71	1334	5,98
Sumatorio instituciones	6947	100%	8092	100%	3571	100%	3698	100%	22308	100%

Figura 9-12. Distribución por sectores institucionales, 1997-2002



9.3.2. Las Universidades de la Comunidad de Madrid

Se presenta ahora una radiografía básica de la producción de las diferentes universidades madrileñas, tanto públicas como privadas, en 2002.

En cuanto a capacidad productiva, la hegemonía de la Complutense -con diferencia la de mayor masa crítica investigadora- continúa siendo abrumadora, aunque en menor proporción que en años anteriores. Tras ella, el resto de las universidades públicas, entre las que incluimos a la UNED por su fuerte localización en Madrid a pesar de su ámbito estatal. Las universidades privadas, en cambio, -jóvenes y de reducido tamaño- continúan presentando índices de publicación muy exigüos.

A pesar de lo dicho, no es la Complutense la que muestra mayor tendencia a publicar en fuentes internacionales. Entre las públicas, destaca la trayectoria de la Univ. Carlos III,

como la más visible internacionalmente: casi el 46% de sus trabajos se publican en revistas extranjeras. Las demás oscilan alrededor de la media general, el 20%. Entre las universidades privadas sólo aparece como significativo el dato de la Univ. Europea de Madrid, y más atrás la de Comillas. El resto presentan valores marginales.

Tabla 9-XXV. Producción de las universidades de Madrid, 2002

UNIVERSIDADES	A BDI 2002	B ISOC 2002	C Total 2002	%	Visib. Inter. A/C
Univ. Complutense	150	818	968	41,76	15,50
Univ. Autónoma	93	310	403	17,39	23,08
Univ. Carlos III	102	120	222	9,58	45,95
UNED	40	177	217	9,36	18,43
Univ. Alcalá de Henares	26	140	166	7,16	15,66
Univ. Politécnica	15	62	77	3,32	19,48
Univ. Rey Juan Carlos	13	60	73	3,15	17,81
Univ. Pontificia Comillas	9	54	63	2,72	14,29
Univ. San Pablo CEU	0	50	50	2,16	0,00
Univ. Europea de Madrid CEES	5	17	22	0,95	22,73
Univ. Camilo José Cela	0	12	12	0,52	0,00
Univ. Antonio Nebrija	0	10	10	0,43	0,00
Univ. Alfonso X El Sabio	0	7	7	0,30	0,00
Univ. Pontificia de Salamanca	0	6	6	0,26	0,00
Archidiócesis de Madrid. Fac. Teología San Dámaso	5	0	5	0,22	100,00
Col. Univ. María Cristina- El Escorial	0	3	3	0,13	0,00
Inst. Univ. Gutiérrez Mellado	0	3	3	0,13	0,00
Cent. Univ. Francisco Vitoria	0	2	2	0,09	0,00
Cent. Estudios Sup. Felipe II	0	2	2	0,09	0,00
Cent. Sup. Estudios Univ. La Salle	0	2	2	0,09	0,00
Inst. Univ. Ortega y Gasset Otros centros privados	2	3	5	2,0	0,00
St. Louis Univ.	1	0	1	0,04	100,00
Col. Univ. Cardenal Cisneros	0	1	1	0,04	0,00
Suffolk Univ.	1	0	1	0,04	100,00
Total Sector Universidad	460	1858	2318	100%	19,84

Si observamos las cifras correspondientes al sexenio 1997-2002, comprobamos que en lo relativo a visibilidad internacional no hay apenas variaciones sobre lo ya dicho en el caso de las Univ. públicas (primacía de la Carlos III, seguida de la Politécnica y baja posición del Complutense -15,6%-), y, entre las privadas, consolidación de Comillas y el Inst. Univ. Ortega y Gasset, junto datos muy pocos significativos de otros centros de menor envergadura.

Sin embargo, sí se aprecian otros rasgos caracterizadores de la relevancia y tendencias de los centros universitarios:

de entrada, la hegemonía apabullante de la U. Complutense que se atribuye una producción de casi el 45% sobre el total del sector universitario madrileño, mayor históricamente que lo expresado por los datos de 2002.

A la vez, las diferentes dinámicas en el ritmo de publicar. Así, en las Universidades públicas detectamos un ligero declive en todas ellas, salvo la U. Carlos III. El peso relativo de su producción disminuye en 2002, en relación con el sexenio de la siguiente manera: UCM, (-3,14), UAM (-0,17), UNED (-0,21), UAH (-0,10) y UPM (-0,11). Tendencias contrarias se detectan en la UC3 (+2,73), la jovencísima URJC (+1,16) y, entre la Privadas, en Comillas (+0,81) o la Camilo J. Cela (+0,41)

Tabla 9-XXVI. Secuencia de las publicaciones de la Universidad de Madrid, 1997-2002

UNIVERSIDADES	97/98	99/00	2001	2002	Total	%	Visib. Inter.
Univ. Complutense	2019	2352	1021	968	6360	44,90	15,61
Univ. Autónoma	768	925	392	403	2488	17,56	19,45
UNED	444	530	164	217	1355	9,57	14,46
Univ. Alcalá de Henares	327	368	168	166	1029	7,26	12,15
Univ. Carlos III	242	331	175	222	970	6,85	35,26
Univ. Politécnica	106	219	84	77	486	3,43	25,93
Univ. San Pablo CEU	93	133	66	50	342	2,41	4,09
Univ. Rey Juan Carlos I	0	142	67	73	282	1,99	7,45
Univ. Pontificia Comillas	76	87	44	63	270	1,91	24,07
Univ. Europea de Madrid CEES	49	52	17	22	140	0,99	18,57
Col. Univ. Escorial-María Cristina	51	47	22	3	123	0,87	0,81
Univ. Pontificia de Salamanca	14	25	20	6	65	0,46	0,00
Inst. Univ. Ortega y Gasset	19	20	10	1	50	0,35	24,00
Univ. Antonio de Nebrija	5	5	11	10	31	0,22	3,23
Archidiócesis Madrid, Fac. Teología San Dámaso	6	16	0	5	27	0,19	100,00
Univ. Alfonso X El Sabio	7	7	3	7	24	0,17	4,17
Cent. Univ. Francisco de Vitoria	5	10	3	2	20	0,14	20,00
Cent. Estudios Sup. Ramón Carande	16	2	0	0	18	0,13	5,56
Inst. Sup. Ciencias Morales	13	4	0	0	17	0,12	11,76
Univ. Camilo José Cela	0	0	4	12	16	0,11	0,00
St. Louis Univ.	7	3	4	1	15	0,11	73,33
Inst. Superior de Pastoral	4	2	2	0	8	0,07	37,50
Cent. Enseñanza Sup. Luis Vives CEU	6	0	0	0	6	0,04	16,67
Otros	1	5	4	10	20	0,14	18,18
Totales	4278	5285	2285	2318	14166	100%	17,37

Figura 9-13.1. Producción de las Universidades por disciplinas en 2002

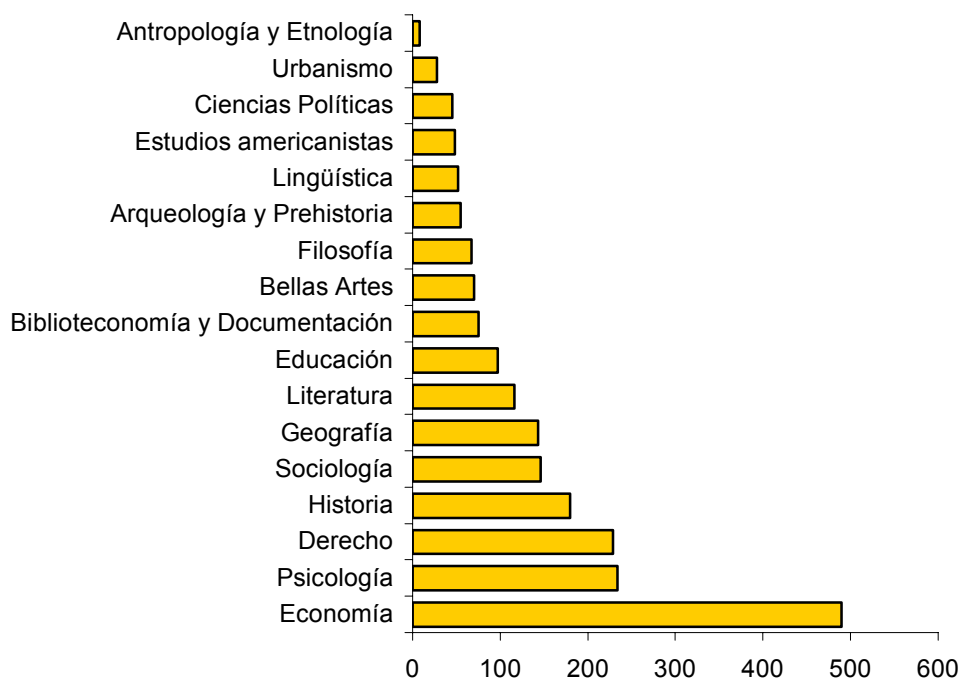
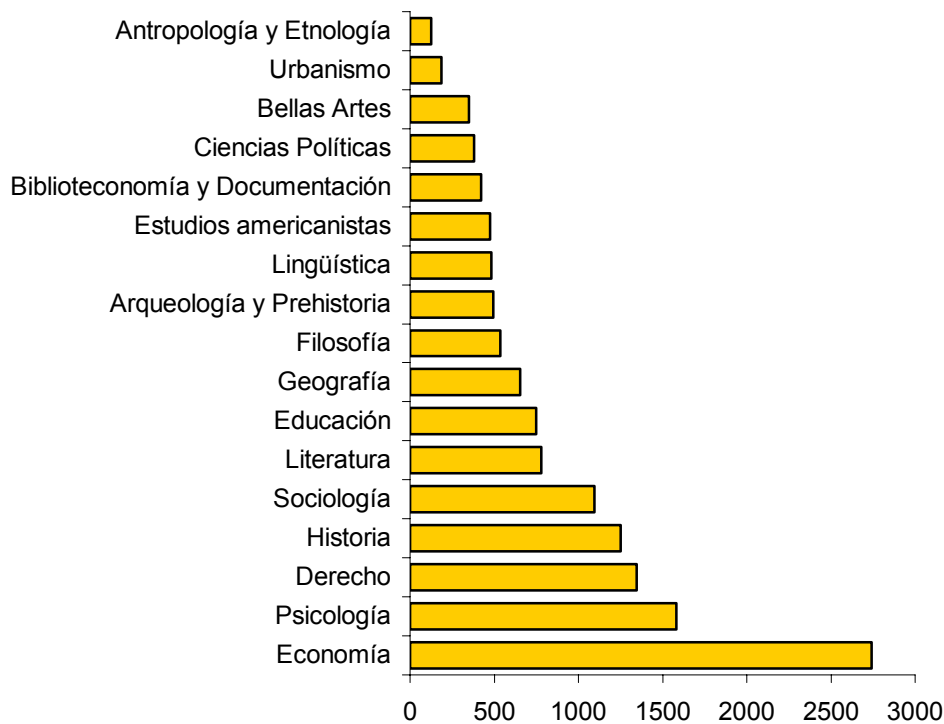


Figura 9-13.2. Producción de las Universidades por disciplinas en el sexenio 97-02



9.3.2.1. Análisis de cada Universidad por Departamentos, 2002

Tabla 9-XXVII. Univ. Complutense de Madrid: producción por Departamentos, 2002

Fac. Bellas Artes	ISOC 2002	BDI 2002	Total 2002
DEP. PINTURA Y RESTAURACIÓN	4	0	4
DEP. DIBUJO I	2	0	2
DEP. HISTORIA DEL ARTE III	1	0	1
DEP. DIDÁCTICA DE LA EXPRESIÓN PLÁSTICA	1	0	1

Fac. Biología	ISOC 2002	BDI 2002	Total 2002
FAC. BIOLOGÍA, BIOLOGÍA ANIMAL I	0	8	8

Fac. Ciencias de la Información	ISOC 2002	BDI 2002	Total 2002
DEP. BIBLIOTECONOMIA Y DOCUMENTACION,	12	2	14
DEP. PERIODISMO I	12	0	12
DEP. PERIODISMO III	7	0	7
FAC. CIENCIAS DE LA INFORMACION	5	0	5
DEP. COMUNICACION AUDIOVISUAL Y PUBLICIDAD I	3	0	3
DEP. SOCIOLOGÍA VI	2	0	2
DEP. HISTORIA DE LA COMUNICACIÓN SOCIAL	1	0	1
DEP. PERIODISMO II	1	0	1
DEP. SOCIOLOGÍA IV	1	0	1
DEP. PERIODISMO IV	1	0	1

Fac. Ciencias Económicas y Empresariales	ISOC 2002	BDI 2002	Total 2002
DEP. ECONOMÍA APLICADA II	23	3	26
DEP. ECONOMÍA APLICADA VI	22	1	23
DEP. ECONOMÍA APLICADA I	18	1	19
DEP. FUNDAMENTOS DEL ANÁLISIS ECONÓMICO II	11	8	19
DEP. ECONOMÍA APLICADA III	8	3	11
DEP. ORGANIZACIÓN DE EMPRESAS	9	2	11
DEP. FUNDAMENTOS DEL ANÁLISIS ECONÓMICO I	7	3	10
DEP. ECONOMÍA FINANCIERA Y CONTABILIDAD II	8	1	9
DEP. ECONOMÍA FINANCIERA Y CONTABILIDAD III	9	0	9
DEP. HISTORIA E INSTITUCIONES ECONÓMICAS I	8	1	9
DEP. HISTORIA E INSTITUCIONES ECONÓMICAS II	4	1	5
DEP. COMERCIALIZACIÓN E INVESTIGACIÓN DE MERCADOS	3	0	3
DEP. ECONOMÍA FINANCIERA Y CONTABILIDAD I	2	1	3
DEP. ESTADÍSTICA E INVESTIGACIÓN OPERATIVA II	1	0	1
DEP. FILOLOGÍA INGLESA	1	0	1
DEP. SOCIOLOGÍA III	1	0	1

Fac. Ciencias Físicas	ISOC 2002	BDI 2002	Total 2002
DEP. FÍSICA DE LA TIERRA, ASTRONOMÍA Y ASTROFÍSICA I (Geofísica y Meteorología)	0	4	4
FAC. CIENCIAS FÍSICAS	1	1	2
DEP. FÍSICA DE LA TIERRA, ASTRONOMÍA Y ASTROFÍSICA II (Astrofísica y CC de la Atmósfera)	0	2	2

Fac. Ciencias Geológicas	ISOC 2002	BDI 2002	Total 2002
DEP. GEODINÁMICA	2	3	5
DEP. PETROLOGÍA Y GEOQUÍMICA	0	1	1

Fac. Ciencias Matemáticas	ISOC 2002	BDI 2002	Total 2002
DEP. ESTADÍSTICA E INVESTIGACIÓN OPERATIVA I	0	1	1

Fac. Ciencias Políticas y Sociología	ISOC 2002	BDI 2002	Total 2002
DEP. DERECHO DEL TRABAJO Y DE LA SEGURIDAD SOCIAL	11	0	11
DEP. SOCIOLOGÍA I	7	1	8
DEP. SOCIOLOGÍA II	5	3	8
DEP. SOCIOLOGÍA III	8	0	8
DEP. SOCIOLOGÍA IV	7	0	7
DEP. CIENCIA POLÍTICA Y DE LA ADMINISTRACIÓN III	4	0	4
DEP. PSICOLOGÍA SOCIAL	4	0	4
DEP. CIENCIA POLÍTICA Y DE LA ADMINISTRACIÓN II	3	0	3
DEP. ECONOMÍA APLICADA V	3	0	3
DEP. SOCIOLOGÍA V	3	0	3
DEP. ANTROPOLOGÍA SOCIAL	1	1	2
DEP. Hª DEL PENSAMIENTO, MOVIMIENTOS SOCIALES Y POLÍTICOS	2	0	2
FAC. CIENCIAS POLÍTICAS Y SOCIOLOGÍA	1	0	1
DEP. CIENCIA POLÍTICA Y DE LA ADMINISTRACIÓN I	1	0	1
DEP. DERECHO INT. PÚBLICO Y RELACIONES INT.	1	0	1

Fac. Ciencias Químicas	ISOC 2002	BDI 2002	Total 2002
DEP. MATEMÁTICA APLICADA	1	0	1

Fac. Derecho	ISOC 2002	BDI 2002	Total 2002
DEP. DERECHO FINANCIERO Y TRIBUTARIO	20	0	20
DEP. DERECHO ADMINISTRATIVO	14	0	14
DEP. DERECHO DEL TRABAJO Y SEGURIDAD SOCIAL	14	0	14
DEP. DERECHO CIVIL	11	0	11
FAC. DERECHO	9	0	9
DEP. DERECHO PENAL	6	0	6
DEP. DERECHO HISTORIA DEL DERECHO Y DE LAS INSTITUCIONES	5	0	5
DEP. DERECHO INTER. PÚBLICO Y DERECHO INTER. PRIVADO	3	1	4
DEP. ECONOMÍA APLICADA IV	3	1	4

Fac. Derecho	ISOC 2002	BDI 2002	Total 2002
DEP. DERECHO MERCANTIL	3	0	3
DEP. DERECHO CONSTITUCIONAL	2	0	2
DEP. DERECHO ROMANO	1	0	1
DEP. DERECHO ECLESIAÍSTICO DEL ESTADO	1	0	1
DEP. FILOSOFÍA DEL DERECHO, MORAL Y POLÍTICA	1	0	1

Fac. Educación	ISOC 2002	BDI 2002	Total 2002
DEP. TEORIA E HISTORIA DE LA EDUCACIÓN	16	0	16
DEP. PSICOLOGÍA EVOLUTIVA Y DE LA EDUCACIÓN	7	0	7
DEP. ÁLGEBRA	6	0	6
DEP. DIDACTICA DE LA LENGUA Y LA LITERATURA	6	0	6
DEP. DIDACTICA DE LAS CIENCIAS EXPERIMENTALES	3	1	4
DEP. MÉTODOS DE INVESTIGACIÓN Y DIAGNOSTICO EN EDUCACIÓN	4	0	4
DEP. SOCIOLOGÍA VI	4	0	4
DEP. DIDACTICA DE LA Y ORGANIZACIÓN ESCOLAR	3	0	3
DEP. DIDACTICA DE LAS CIENCIAS SOCIALES	3	0	3
DEP. PERSONALIDAD, EVALUACIÓN Y TRATAMIENTOS PSICOLOGICOS	3	0	3
FAC. EDUCACIÓN	1	0	1
DEP. EXPRESIÓN MUSICAL Y CORPORAL	1	0	1

Fac. Farmacia	ISOC 2002	BDI 2002	Total 2002
DEP. FARMACIA Y TECNOLOGÍA FARMACEÚTICA	1	0	1
DEP. EDAFOLOGÍA	1	0	1
DEP. HISTORIA DE LA FARMACIA Y LEGISLACIÓN FARMACEÚTICA	1	0	1
DEP. MICROBIOLOGÍA II	1	0	1

Fac. Filología	ISOC 2002	BDI 2002	Total 2002
DEP. FILOLOGÍA GRIEGA Y LINGÜÍSTICA INDOEUROPEA	12	6	18
DEP. ESTUDIOS HEBREOS Y ARAMEOS	8	0	8
DEP. ESTUDIOS ÁRABES E ISLÁMICOS	6	1	7
DEP. FILOLOGÍA ESP. I	2	3	5
DEP. FILOLOGÍA ROMÁNICA, FILOLOGÍA ESLAVA Y LINGÜÍSTICA GRAL.	5	0	5
DEP. FILOLOGÍA INGLESA	3	1	4
DEP. FILOLOGÍA LATINA	4	0	4
DEP. FILOLOGÍA ALEMANA	3	0	3
DEP. FILOLOGÍA ESP. II	3	0	3
DEP. FILOLOGÍA FRANCESA	3	0	3
DEP. FILOLOGÍA ITALIANA	3	0	3
DEP. FILOLOGÍA ESP. IV	1	0	1

Fac. Filosofía	ISOC 2002	BDI 2002	Total 2002
DEP. PSICOLOGÍA BÁSICA II	9	3	12
DEP. FILOSOFÍA III	9	0	9
DEP. FILOSOFÍA I	7	1	8
DEP. FILOSOFÍA DEL DERECHO, MORAL Y POLÍTICA II	2	1	3
DEP. FILOSOFÍA IV	2	0	2
DEP. LÓGICA Y FILOSOFÍA DE LA CIENCIA	1	0	1

Fac. Geografía e Historia	ISOC 2002	BDI 2002	Total 2002
DEP. GEOGRAFÍA HUMANA	35	2	37
DEP. ANÁLISIS REGIONAL Y GEOGRAFÍA FÍSICA	23	1	24
DEP. PREHISTORIA	17	5	22
DEP. HISTORIA CONTEMPORÁNEA	16	1	17
DEP. HISTORIA MODERNA	13	1	14
DEP. HISTORIA DE AMÉRICA II	10	0	10
DEP. CIENCIAS Y TÉCNICAS HISTORIOGRÁFICAS	9	0	9
DEP. HISTORIA ANTIGUA	8	0	8
DEP. HISTORIA MEDIEVAL	7	0	7
DEP. HISTORIA DE AMÉRICA I	4	0	4
DEP. HISTORIA DEL ARTE II	4	0	4
DEP. HISTORIA DEL ARTE III	4	0	4
DEP. HISTORIA DEL ARTE I	2	0	2

Fac. Medicina	ISOC 2002	BDI 2002	Total 2002
DEP. MEDICINA PREVENTIVA, SALUD PÚBLICA E HISTORIA DE LA CIENCIA	3	5	8
DEP. PSIQUIATRÍA	0	8	8
FAC. MEDICINA	0	2	2
DEP. FARMACOLOGÍA	1	0	1

Fac. Psicología	ISOC 2002	BDI 2002	Total 2002
DEP. PERSONALIDAD, EVALUACIÓN Y TRATAMIENTO PSICOLÓGICO I	9	6	15
DEP. PSICOLOGÍA DIFERENCIAL Y DEL TRABAJO	6	1	7
DEP. PSICOBIOLOGÍA	4	2	6
DEP. PSICOLOGÍA BÁSICA I	4	2	6
DEP. PSICOLOGÍA BÁSICA II	5	1	6
DEP. PSICOLOGÍA SOCIAL	4	2	6
DEP. METODOLOGÍA DE LAS CIENCIAS DEL COMPORTAMIENTO	4	1	5
FAC. PSICOLOGÍA	1	2	3
DEP. ANTROPOLOGÍA SOCIAL	1	0	1
DEP. PSICOLOGÍA EVOLUTIVA Y DE LA EDUCACIÓN	1	0	1
DEP. FILOSOFÍA DEL DERECHO, MORAL Y POLÍTICA	1	0	1

Fac. Veterinaria	ISOC 2002	BDI 2002	Total 2002
DEP. BIOQUÍMICA Y BIOLOGÍA MOLECULAR IV	0	1	1
DEP. PRODUCCIÓN ANIMAL	0	1	1
Escuelas Universitarias	ISOC 2002	BDI 2002	Total 2002
ESC. UNIV. BIBLIOTECONOMÍA Y DOCUMENTACIÓN	8	0	8
ESC. UNIV. ESTUDIOS EMPRESARIALES	5	0	5
ESC. UNIV. TRABAJO SOCIAL	3	0	3
ESC. ESTUDIOS COOPERATIVOS	2	0	2
Otros Centros de la Univ. Complutense	ISOC 2002	BDI 2002	Total 2002
INST. ANÁLISIS INDUSTRIAL Y FINANCIERO	3	0	3
INST. UNIV. INVESTIGACIONES FEMINISTAS	3	0	3
INST. COMPLUTENSE DE ESTUDIOS INTERNACIONALES	1	1	2
INST. UNIV. CIENCIAS AMBIENTALES	2	0	2
CENT. ESTUDIOS SUPERIORES FELIPE II	1	0	1
INST. GEOLOGÍA ECONÓMICA	0	1	1
INST. PLURIDISCIPLINAR, UNIDAD CARTOGRAFÍA CEREBRAL	0	1	1
INST. CIENCIAS RELIGIONES	1	0	1
INST. UNIV. CRIMINOLOGÍA	1	0	1
UNIV. COMPLUTENSE DE MADRID (Sin datos específicos)	102	32	134

Tabla 9-XXVIII. Univ. Autónoma de Madrid: publicaciones por Departamentos, 2002

Fac. Psicología	ISOC 2002	BDI 2002	Total 2002
DEP. PSICOLOGÍA BIOLÓGICA Y DE LA SALUD	14	22	36
DEP. PSICOLOGÍA SOCIAL Y METODOLOGÍA	23	8	31
DEP. PSICOLOGÍA BÁSICA	17	6	23
DEP. PSICOLOGÍA EVOLUTIVA Y DE LA EDUCACIÓN	4	2	6
Fac. Medicina	ISOC 2002	BDI 2002	Total 2002
DEP. MEDICINA PREVENTIVA Y SALUD PÚBLICA	0	2	2
Fac. Filosofía y Letras	ISOC 2002	BDI 2002	Total 2002
DEP. GEOGRAFÍA	28	0	28
DEP. FILOLOGÍA ESP.	14	5	19
DEP. HISTORIA Y TEORÍA DEL ARTE	17	0	17
DEP. HISTORIA MODERNA	9	7	16
DEP. LINGÜÍSTICA, LENGUAS MODERNAS, LÓGICA Y FILOSOFÍA DE LA CIENCIA	9	0	9
DEP. PREHISTORIA Y ARQUEOLOGÍA	7	1	8
DEP. HISTORIA CONTEMPORANEA	7	0	7

Fac. Filosofía y Letras	ISOC 2002	BDI 2002	Total 2002
DEP. FILOSOFÍA	4	3	7
DEP. FILOLOGIA CLÁSICA	5	0	5
DEP. HISTORIA ANTIGUA, HISTORIA MEDIEVAL, PALEOGRAFÍA Y DIPLOMÁTICA	4	0	4
DEP. FILOLOGÍA INGLESA	2	1	3
DEP. ESTUDIOS ÁRABES E ISLÁMICOS Y ESTUDIOS ORIENTALES	3	0	3
DEP. ANTROPOLOGÍA Y PENSAMIENTO FILOSÓFICO ESPAÑOL	3	0	3
DEP. FILOLOGÍA FRANCESA	2	0	2
FAC. FILOSOFÍA Y LETRAS	1	0	1

Fac. Derecho	ISOC 2002	BDI 2002	Total 2002
DEP. PÚBLICO Y FILOSOFÍA JURÍDICA	19	0	19
DEP. DERECHO PRIVADO, SOCIAL Y ECONÓMICO	10	0	10
DEP. CIENCIA POLÍTICA Y DE LA ADMINISTRACIÓN Y/O RELACIONES INTER.	8	0	8

Fac. Ciencias	ISOC 2002	BDI 2002	Total 2002
DEP. FÍSICA TEÓRICA	3	1	4
DEP. MATEMÁTICAS	2	1	3
DEP. ECOLOGÍA	2	1	3
DEP. BIOLOGÍA	1	1	2

Fac. Ciencias Económicas y Empresariales	ISOC 2002	BDI 2002	Total 2002
DEP. FINANCIACIÓN E INVESTIGACIÓN COMERCIAL	17	1	18
DEP. SOCIOLOGÍA	12	0	12
DEP. CONTABILIDAD Y ORGANIZACIÓN DE EMPRESAS	9	1	10
DEP. ESTRUCTURA ECONOMICA Y ECONOMIA DEL DESARROLLO	8	1	9
DEP. ANÁLISIS ECONÓMICO: Tª ECONOMICA E HISTORIA ECONÓMICA	4	4	8
DEP. ECONOMÍA Y HACIENDA PUBLICA	7	0	7
DEP. ECONOMÍA APLICADA	3	1	4
DEP. ANÁLISIS ECONÓMICO: ECONOMÍA CUANTITATIVA	0	3	3

Fac. Formación Profesorado y Educación	ISOC 2002	BDI 2002	Total 2002
FAC. FORMACIÓN PROFESORADO Y EDUCACIÓN	6	0	6

Otros Centros de la Univ. Autónoma de Madrid	ISOC 2002	BDI 2002	Total 2002
ESC. POLITÉCNICA SUP.	0	5	5
INST. UNIV. ADMINISTRACIÓN DE EMPRESA	2	0	2
INST. CIENCIAS DE LA EDUCACIÓN,	2	0	2
INST. UNIV. ESTUDIOS DE LA MUJER	2	0	2
CENT. INVESTIGACIÓN FORESTAL	0	1	1
CENT. UNIV. SALUD PÚBLICA	0	1	1
CENT. ESTUDIOS DE ASIA ORIENTAL	1	0	1

Otros Centros de la Univ. Autónoma de Madrid	ISOC 2002	BDI 2002	Total 2002
MUSEO ARTES Y TRADICIONES POPULARES	1	0	1
LABORATORIOA DE ARQUEOZOOLOGÍA	1	0	1
UNIV. AUTÓNOMA DE MADRID (Sin datos específicos)	17	14	31

Tabla 9-XXIX. UNED: producción por Departamentos, 2002

Fac. Ciencias Matemáticas	ISOC 2002	BDI 2002	Total 2002
DEP. MATEMÁTICAS FUNDAMENTALES	0	3	3
DEP. INFORMÁTICA Y AUTOMÁTICA	0	1	1

Fac. Ciencias Económicas y Empresariales	ISOC 2002	BDI 2002	Total 2002
DEP. ECONOMÍA APLICADA E HISTORIA ECONÓMICA	14	0	14
DEP. ECONOMÍA DE LA EMPRESA Y CONTABILIDAD	8	0	8
DEP. ANÁLISIS ECONÓMICO II	2	4	6
DEP. ANÁLISIS ECONÓMICO I	2	1	3
DEP. ECONOMÍA APLICADA Y GESTIÓN PÚBLICA	3	0	3
FAC. CIENCIAS ECONÓMICAS Y EMPRESARIALES	2	0	2
DEP. ECONOMÍA APLICADA Y ESTADÍSTICA	1	0	1
DEP. ORGANIZACIÓN DE EMPRESAS	1	0	1

Fac. Ciencias Políticas y Sociología	ISOC 2002	BDI 2002	Total 2002
DEP. HISTORIA SOCIAL Y PENSAMIENTO POLÍTICO	5	2	7
DEP. SOCIOLOGÍA I	5	0	5
DEP. CIENCIA POLÍTICA Y DE LA ADMINISTRACIÓN	2	2	4
DEP. SOCIOLOGÍA II	2	0	2
DEP. HISTORIA CONTEMPORÁNEA	2	0	2
FAC. CIENCIAS POLÍTICAS Y SOCIOLOGÍA	1	0	1
DEP. SOCIOLOGÍA III	1	0	1

Fac. Derecho	ISOC 2002	BDI 2002	Total 2002
DEP. DERECHO DE LA EMPRESA	3	0	3
DEP. DERECHO CIVIL	2	0	2
DEP. DERECHO PENAL	2	0	2
DEP. DERECHO ROMANO	2	0	2
FAC. DERECHO	1	0	1
DEP. DERECHO PÚBLICO	1	0	1
DEP. HISTORIA DEL DERECHO Y DE LAS INSTITUCIONES	1	0	1
DEP. DERECHO ECLESIASTICO DEL ESTADO	1	0	1
DEP. DERECHO PROCESAL	1	0	1

Fac. Educación	ISOC 2002	BDI 2002	Total 2002
DEP. MÉTODOS DE INVESTIGACIÓN Y DIAGNÓSTICO EN EDUCACIÓN	9	0	9
DEP. HISTORIA DE LA EDUCACIÓN Y EDUCACIÓN COMPARADA	3	1	4
DEP. DIDÁCTICA, ORGANIZACIÓN ESCOLAR Y DIDÁCTICAS ESPECIALES	3	0	3
DEP. TEORÍA DE LA EDUCACIÓN Y PEDAGOGÍA SOCIAL	1	0	1

Fac. Filología	ISOC 2002	BDI 2002	Total 2002
DEP. FILOLOGÍAS EXTRANJERAS Y SUS LINGÜÍSTICAS	4	0	4
DEP. LITERATURA ESP. Y TEORÍA DE LA LITERATURA	2	1	3
DEP. FILOLOGÍA CLÁSICA	3	0	3
FAC. FILOLOGÍA	0	1	1
DEP. LENGUA ESP. Y LINGÜÍSTICA GRAL.	0	1	1
DEP. FILOLOGIA FRANCESA	1	0	1

Fac. Filosofía	ISOC 2002	BDI 2002	Total 2002
DEP. LÓGICA, HISTORIA Y FILOSOFÍA DE LA CIENCIA	3	2	5
DEP. FILOSOFÍA	4	0	4
DEP. FILOSOFÍA Y FILOSOFÍA MORAL Y POLITICA	3	0	3

Fac. Geografía e Historia	ISOC 2002	BDI 2002	Total 2002
DEP. PREHISTORIA E HISTORIA ANTIGUA	10	1	11
DEP. HISTORIA MEDIEVAL, MODERNA Y CIENCIAS Y TÉC. HISTORIOGRÁFICAS	6	0	6
DEP. HISTORIA CONTEMPORÁNEA	2	1	3
FAC. GEOGRAFÍA E HISTORIA	0	2	2
DEP. HISTORIA DEL ARTE	2	0	2
DEP. GEOGRAFÍA	1	0	1

Fac. Psicología	ISOC 2002	BDI 2002	Total 2002
DEP. PSICOLOGÍA DE LA PERSONALIDAD, EVAL. Y TRATAMIENTOS PSICOLÓGICOS	18	5	23
DEP. PSICOLOGÍA BÁSICA I	13	3	16
DEP. PSICOLOGÍA SOCIAL Y DE LAS ORGANIZACIONES	6	0	6
DEP. PSICOLOGÍA EVOLUTIVA Y DE LA EDUCACIÓN	3	2	5
FAC. PSICOLOGÍA	4	0	4
DEP. METODOLOGÍA DE LAS CIENCIAS DEL COMPORTAMIENTO	0	2	2
DEP. PSICOLOGÍA BÁSICA II	1	0	1

Esc. Téc. Sup. Informática	ISOC 2002	BDI 2002	Total 2002
DEP. INTELIGENCIA ARTIFICIAL	0	2	2
ESC. TÉC. SUP. INFORMÁTICA	0	1	1

Esc. Téc. Sup. Ingenieros Industriales	ISOC 2002	BDI 2002	Total 2002
DEP. LENGUAJES Y SISTEMAS INFORMÁTICOS	1	0	1
UNED, MADRID (Sin datos específicos)	9	2	11

Tabla 9-XXX. Univ. Alcalá de Henares: producción por Departamentos, 2002

Esc. Téc. Sup. Ingeniería Informática	ISOC 2002	BDI 2002	Total 2002
DEP. INFORMÁTICA	0	1	1

Esc. Politécnica Sup.	ISOC 2002	BDI 2002	Total 2002
DEP. CIENCIAS DE LA COMPUTACIÓN	2	0	2
DEP. AUTOMÁTICA	0	1	1

Fac. Biología	ISOC 2002	BDI 2002	Total 2002
DEP. ECOLOGÍA	1	0	1

Fac. Ciencias de la Documentación	ISOC 2002	BDI 2002	Total 2002
FAC. CIENCIAS DE LA DOCUMENTACIÓN	2	3	5

Fac. Ciencias Económicas y Empresariales	ISOC 2002	BDI 2002	Total 2002
DEP. FUNDAMENTOS ECONOMÍA E HISTORIA ECONÓMICA	20	2	22
DEP. ESTADÍSTICA, ESTRUCTURA ECONÓMICA Y ORGANIZACIÓN ECONÓMICA INT.	12	1	13
DEP. ECONOMÍA APLICADA	5	2	7
DEP. CIENCIAS EMPRESARIALES	6	0	6

Fac. Ciencias Ambientales	ISOC 2002	BDI 2002	Total 2002
DEP. FÍSICA	1	4	5
DEP. GEOLOGÍA	1	2	3
DEP. ECOLOGÍA	1	0	1

Fac. Derecho	ISOC 2002	BDI 2002	Total 2002
DEP. DERECHO PÚBLICO	12	0	12
DEP. DERECHO PRIVADO	8	0	8
FAC. DERECHO	3	0	3
DEP. FUNDAMENTOS DERECHO Y DERECHO PENAL	1	0	1

Fac. Farmacia	ISOC 2002	BDI 2002	Total 2002
DEP. FARMACOLOGÍA	1	1	2

Fac. Química	ISOC 2002	BDI 2002	Total 2002
DEP. FÍSICA	1	0	1
Fac. Filosofía y Letras	ISOC 2002	BDI 2002	Total 2002
DEP. FILOLOGÍA MODERNA	5	4	9
DEP. HISTORIA I Y FILOSOFÍA	8	0	8
DEP. FILOLOGÍA	6	1	7
DEP. GEOGRAFÍA	5	0	5
DEP. HISTORIA II	4	0	4
Fac. Medicina	ISOC 2002	BDI 2002	Total 2002
FAC. MEDICINA	0	1	1
Otros Centros Univ. Alcalá de Henares	ISOC 2002	BDI 2002	Total 2002
ESC. UNIV. DE EGB CARDENAL CISNEROS	7	0	7
CENT. CILL II	2	0	2
ESC. UNIV. MAGISTERIO	2	0	2
SERVILAB, LABORATORIO INVESTIGACIÓN DE SERVICIOS	1	0	1
INST. CIENCIAS DE LA EDUCACIÓN	1	0	1
ESC. ENFERMERÍA Y FISIOTERAPIA	1	0	1
UNIV. ALCALÁ DE HENARES (Sin datos específicos)	21	3	24

Tabla 9-XXXI. Univ. Carlos III de Madrid: producción por Departamentos, 2002

Esc. Politécnica Sup.	ISOC 2002	BDI 2002	Total 2002
DEP. INFORMÁTICA	0	10	10
DEP. INGENIERÍA MECÁNICA	1	0	1
Fac. Ciencias Sociales y Jurídicas	ISOC 2002	BDI 2002	Total 2002
DEP. ECONOMÍA	13	37	50
DEP. ECONOMÍA DE LA EMPRESA	9	17	26
DEP. DERECHO PÚBLICO DEL ESTADO	14	0	14
DEP. ESTADÍSTICA Y ECONOMETRIA	2	9	11
DEP. DERECHO PRIVADO	8	0	8
DEP. DERECHO PENAL, PROCESAL E HISTORIA DEL DERECHO	8	0	8
DEP. CIENCIA POLÍTICA Y SOCIOLOGÍA	4	1	5
FAC. CIENCIAS SOCIALES Y JURÍDICAS	2	1	3
DEP. DERECHO ECLESIAÍSTICO DEL ESTADO, INTER. PÚBLICO Y F ^a DEL DERECHO	3	0	3
DEP. DERECHO SOCIAL E INTER. PRIVADO	2	0	2
DEP. HISTORIA ECONÓMICA E INSTITUCIONES	0	2	2

Fac. Humanidades, Documentación y Comunicación	ISOC 2002	BDI 2002	Total 2002
DEP. BIBLIOTECONOMIA Y DOCUMENTACIÓN	20	8	28
DEP. HUMANIDADES Y COMUNICACIÓN	9	3	12
DEP. PERIODISMO Y COMUNICACIÓN AUDIOVISUAL	4	0	4
Otros Centros Univ. Carlos III			
INST. UNIV. SEGURIDAD SOCIAL JUAN LUIS VIVES	1	0	1
UNIV. CARLOS III DE MADRID (Sin datos específicos)	20	14	34

Tabla 9-XXXII. Univ. Politécnica de Madrid: publicaciones por Departamentos, 2002

Esc. Téc. Sup. Arquitectura	ISOC 2002	BDI 2002	Total 2002
DEP. PROYECTOS ARQUITECTÓNICOS	13	0	13
DEP. COMPOSICIÓN ARQUITECTÓNICA	4	0	4
ESC. TÉCN. SUP. ARQUITECTURA	2	0	2
DEP. IDEACIÓN GRÁFICA ARQUITECTÓNICA	1	0	1
DEP. CONSTRUCCIÓN Y TECNOLOGÍA ARQUITECTÓNICA	1	0	1
DEP. URBANÍSTICA Y ORDENACIÓN DEL TERRITORIO	1	0	1
DEP. LINGÜÍSTICA APLICADA A LA CIENCIA Y A LA TECNOLOGÍA	1	0	1
Esc. Téc. Sup. Ingenieros Agrónomos			
DEP. ECONOMÍA Y CIENCIAS SOCIALES AGRARIAS	4	2	6
DEP. EDAFOLOGÍA	1	0	1
DEP. PRODUCCIÓN VEGETAL Y BOTÁNICA AGRÍCOLA	0	1	1
Esc. Téc. Sup. Ingenieros Aeronáuticos			
DEP. MATEMÁTICA APLICADA Y ESTADÍSTICA	2	0	2
Esc. Téc. Sup. Ingenieros Caminos, Canales y Puertos			
DEP. INGENIERIA Y MORFOLOGÍA DEL TERRENO	1	0	1
DEP. ORDENACIÓN DEL TERRITORIO, URBANISMO	1	0	1
Esc. Téc. Sup. Ingenieros de Minas			
DEP. INGENIERÍA GEOLÓGICA	3	0	3
ESC. TÉCN. SUP. INGENIEROS DE MINAS	1	0	1
Esc. Téc. Sup. Ingenieros de Montes			
DEP. ECONOMÍA Y GESTIÓN DE LAS EXPLOTACIONES E INDUSTRIAS FORESTALES	2	1	3
ESC. TÉCN. SUP. INGENIEROS DE MONTES	1	0	1
DEP. CONSTRUCCIÓN Y VIAS RURALES	1	0	1

Esc. Téc. Sup. Ingenieros de Montes	ISOC 2002	BDI 2002	Total 2002
DEP. INGENIERÍA FORESTAL	1	0	1
DEP. SILVOPASCICULTURA	0	1	1
Esc. Téc. Sup. Ingenieros Industriales	ISOC 2002	BDI 2002	Total 2002
DEP. INGENIERÍA DE ORGANIZACIÓN, ADMON. DE EMPRESAS Y ESTADÍSTICA	2	0	2
DEP. MATEMÁTICA APLICADA A LA INGENIERÍA INDUSTRIAL	0	1	1
Esc. Téc. Sup. Ingenieros Telecomunicación	ISOC 2002	BDI 2002	Total 2002
ESC. TÉCN. SUP. INGENIEROS TELECOMUNICACIÓN	1	0	1
DEP. INGENIERÍA ELECTRÓNICA	0	1	1
Esc. Univ. Arquitectura Téc.	ISOC 2002	BDI 2002	Total 2002
DEP. CONSTRUCCIONES ARQUITECTÓNICAS Y SU CONTROL	1	0	0
Esc. Univ. Ingeniería Téc. Topográfica	ISOC 2002	BDI 2002	Total 2002
DEP. INGENIERIA TOPOGRÁFICA Y CARTOGRÁFICA	1	0	1
Esc. Univ. Ingeniería Téc. Agrícola	ISOC 2002	BDI 2002	Total 2002
DEP. BIOLOGÍA VEGETAL	2	0	2
DEP. ECONOMÍA Y CIENCIAS SOCIALES AGRARIAS	0	1	1
DEP. INGENIERÍA CARTOGRÁFICA, GEODESIA Y FOTOMETRÍA	1	0	1
Fac. Informática	ISOC 2002	BDI 2002	Total 2002
DEP. INTELIGENCIA ARTIFICIAL	0	2	2
FAC. INFORMÁTICA	0	2	2
DEP. LINGÜÍSTICA APLICADA A LA CIENCIA Y TECNOLOGÍA	1	0	1
Institutos de la Univ. Politécnica de Madrid	ISOC 2002	BDI 2002	Total 2002
INST. NAL. EDUCACIÓN FÍSICA Y DEPORTE	2	0	2
UNIV. POLITÉCNICA DE MADRID (Sin datos específicos)	10	1	11

Tabla 9-XXXIII. Univ. Rey Juan Carlos: publicaciones por Departamentos, 2002

Fac. Ciencias Jurídicas y Sociales	ISOC 2002	BDI 2002	Total 2002
FAC. CIENCIAS JURÍDICAS Y SOCIALES	16	2	18
DEP. ECONOMÍA	10	1	11
DEP. ORGANIZACIÓN DE EMPRESAS	10	1	11
DEP. DERECHO PRIVADO	2	0	2
DEP. ECON. FINANCIERA Y CONTABILIDAD	2	0	2

Fac. Ciencias Jurídicas y Sociales	ISOC 2002	BDI 2002	Total 2002
DEP. DERECHO PÚBLICO II	1	0	1
DEP. DERECHO TRABAJO Y SEGURIDAD SOCIAL	1	0	1
DEP. DERECHO PÚBLICO I	1	0	1

Fac. Ciencias de la Comunicación y del Turismo	ISOC 2002	BDI 2002	Total 2002
DEP. CIENCIAS SOCIALES	4	0	4
DEP. FILOLOGÍA	1	0	1

Esc. Sup. Ciencias Experimentales y Tecnología	ISOC 2002	BDI 2002	Total 2002
DEP. MATEMÁTICAS Y FÍSICA APLICADAS Y CC. DE LA NATURALEZA	0	4	4
ESC. SUP. CC. EXPERIMENTALES Y TECNOLOGÍA	1	1	2

UNIV. REY JUAN CARLOS (Sin datos específicos)	11	4	15
---	----	---	----

9.3.3. El CSIC en la CM

Referenciamos aquí los datos de los de 7 Institutos, Centros o Unidades específicos de Humanidades y CC. Sociales de la CM, que generan el 75% de todos los artículos publicados por el CSIC, complementados con las colaboraciones puntuales en estas materias de centros especializados en otras áreas temáticas (Geografía Física, Psicología, Urbanismo y Arquitectura, Tecnologías de la Información...). (Cfr. Tabla 9-XXXIV)

A pesar de que la aportación del CSIC en Humanidades y CC. Sociales, a través de artículos científicos, representa una reducida parte del total de lo publicado (aún es ligeramente superior el número de libros o capítulos de libros que el de artículos de revistas científicas), el recurso a los artículos científicos parece crecer de forma mantenida. (Cfr. Tabla 9-XXXV)

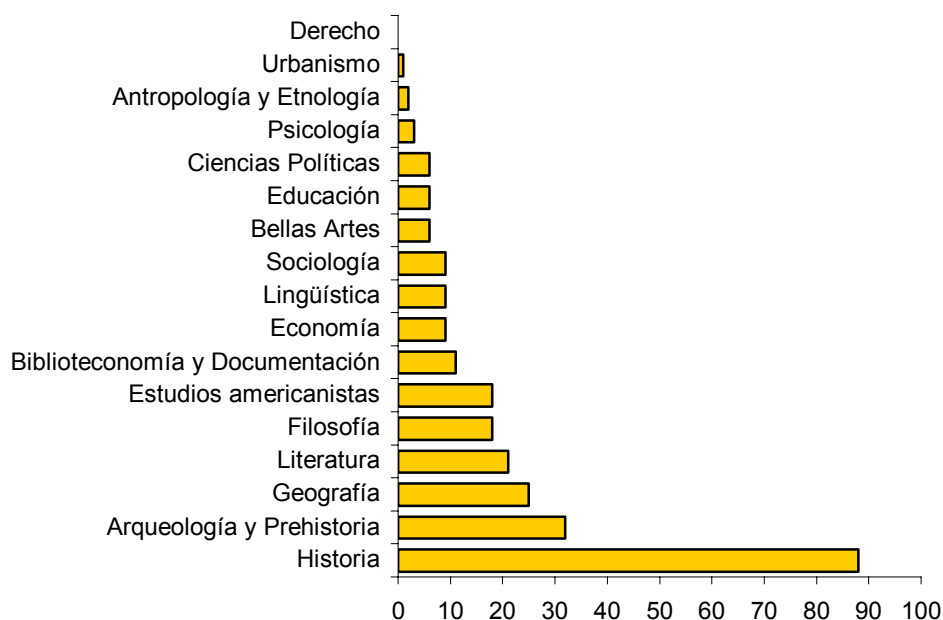
Tabla 9-XXXIV. Publicaciones de los Institutos del CSIC en 2002. Visibilidad internacional.

CSIC	A BDI 2002	B ISOC 2002	C Total 2002	%	Visib. Inter. A/C
CSIC, Inst. Historia	41	66	107	38,09	38,32
CSIC, Inst. Economía y Geografía	9	17	26	9,25	34,62
CSIC, Inst. Filosofía	3	23	26	9,25	11,54
CSIC, Inst. Filología	4	15	19	6,76	21,05
CSIC, Mus. Nal. Ciencias Naturales	9	10	19	6,76	47,37
CSIC, Inst. de la Lengua Española	1	16	17	6,05	5,88
CSIC, CINDOC	5	11	16	5,69	31,25
CSIC, Madrid*	10	5	15	5,34	66,67
CSIC, Unidad de Políticas Comparadas	5	2	7	2,49	71,43
CSIC, Inst. Química y Física Rocasolano	4	0	4	1,42	100,0
CSIC, Inst. Cerámica y Vidrio	2	1	3	1,07	66,67
CSIC, Cent. Ciencias Medioambientales	2	0	2	0,71	100,0
CSIC, Real Jardín Botánico	1	1	2	0,71	50,0

CSIC	A BDI 2002	B ISOC 2002	C Total 2002	%	Visib. Inter. A/C
CSIC, Inst. Matemática y Física Fundamental	2	0	2	0,71	100,0
Otros	13	3	16	5,69	100,0
Total Sector CSIC	111	170	281	100%	39,50

La radiografía temática de estos artículos tiene mucho que ver con la especialidad de los Institutos de origen. La siguiente gráfica revela el fuerte peso de los trabajos de CC. Históricas (más de la mitad de los textos) y un vacío casi absoluto en temas de Derecho, Urbanismo, Antropología y Psicología.

Figura 9-14.1 Artículos publicados por el CSIC, por disciplinas, 2002



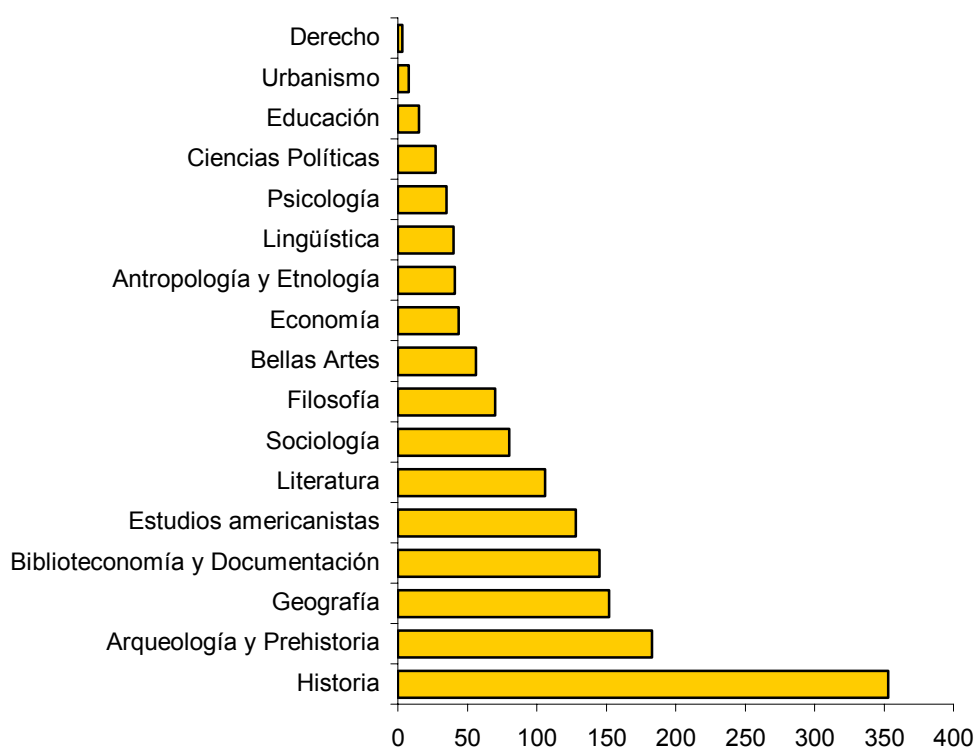
En la observación del sexenio 97-02 (Tabla 9-XXXV), y deteniendo la mirada en los Institutos específicamente dedicados a la investigación humanística y social, vemos cómo destaca con luz propia la fertilidad investigadora del Inst. de Historia -el de mayor volumen de investigadores- que publica 1/3 de todos los artículos procedentes del CSIC y, varios peldaños por debajo, el CINDOC, el Inst. de Filología,...etc, además de un conjunto de trabajos del 13% de origen concreto no identificado dentro del Organismo.

Tabla 9-XXXV. Secuencia de la producción de los Institutos del CSIC, 1997-2002

CSIC	97/98	99/00	2001	2002	Total	%
CSIC, Inst. Historia	155	178	70	107	510	33,16
CSIC	81	86	20	15	202	13,13
CSIC, CINDOC	48	66	24	16	154	10,01
CSIC, Inst. Filología	48	56	23	19	146	9,49
CSIC, Mus. Nal. Ciencias Naturales	29	47	39	19	134	8,71

CSIC	97/98	99/00	2001	2002	Total	%
CSIC, Inst. Geografía y Economía	42	30	24	26	122	7,93
CSIC, Inst. Filosofía	24	26	6	26	82	5,33
CSIC, Inst. Lengua Esp.	0	22	14	17	53	3,45
CSIC, Cent. Ciencias Medioambientales	10	7	14	2	33	2,15
CSIC, Unidad Políticas Comparadas	0	0	5	7	12	0,78
CSIC, Jardín Botánico	0	6	2	2	10	0,65
Otros	17	29	9	25	80	5,21
Totales	454	553	250	281	1538	

Figura 9-14.2 Artículos publicados por el CSIC, sexenio 97-02



9.3.4. Otros OPI de la CM

Otros Organismos Públicos de investigación (OPI) ubicados en nuestra Comunidad tienen una significación marginal en cuanto a publicaciones, dado que ninguno de ellos es especializado en CC. Sociales y Humanas.

Tabla 9-XXXVI. Producción de otros OPI en 2002 y acumulado 1997-2002

OPIS	BDI 2002	ISOC 2002	Total 2002	Total 97/02
Inst. Salud Carlos III	9	8	17	71
Inst. Nal. Investigación y Tecnología Agraria (INIA)	6	0	6	25
Inst. Tecnológico y Geominero de España (ITGME)	4	1	5	20
Inst. Nal. Técnica Aeroespacial (INTA)	2	1	3	9
Cent. Invest. Energéticas, Medioambientales y Tecnológicas (CIEMAT)	1	0	1	21
Totales	22	10	32	146

9.3.5. Otros Centros de Investigación y/o Enseñanza

Se agrupan aquí una variada relación de centros, públicos y privados que, dado su alto grado de especialización, generan también trabajos de investigación de notable interés. Tienen un papel destacado las instituciones dedicadas a estudios económicos (en especial el Banco de España), a investigaciones sociológicas y políticas y, cómo no, las Reales Academias de diversas especialidades. Su número es elevado, el volumen de sus publicaciones es -en conjunto- significativo (superior incluso a la del propio CSIC), pero su productividad es muy escasa. Obsérvese que el conjunto 'Otros' representa casi la mitad de todos los artículos.

Tabla 9-XXXVII. Otros Centros de Investigación y/o Enseñanza especializada, 2002

OTROS CENTROS DE INVESTIGACIÓN Y/O ENSEÑANZA	BDI 2002	ISOC 2002	Total 2002
Banco de España	5	109	114
Casa Velázquez	14	3	17
FUNCAS	0	15	15
Inst. Juan March	2	10	12
Fund. Estudios de Economía Aplicada (FEDEA)	3	9	12
Mus. Arqueológica Nal.	0	10	10
Inst. Estudios Fiscales	0	10	10
Real Acad. Historia	1	9	10
Inst. Empresa	4	5	9
Inst. Nal. Estadística	0	9	9
Cent. Estudios Monetarios y Financieros (CEMFI)	6	3	9
Inst. Estudios Económicos	0	6	6
Mus. San Isidro	0	6	6
Inst. Cervantes	0	5	5
Inst. Estudios Complutenses	1	4	5

OTROS CENTROS DE INVESTIGACIÓN Y/O ENSEÑANZA	BDI 2002	ISOC 2002	Total 2002
Fund. Univ. Y Empresa	2	2	4
Fund. 1º Mayo	0	3	3
Mus. del Prado	1	2	3
Col. Públicos	0	3	3
Inst. Estudios del Antiguo Egipto	0	3	3
Mus. del Ejército	0	3	3
Mus. de América	0	3	3
IESE	2	1	3
Inst. Auditores Internos	0	3	3
Real Esc. Sup. Arte Dramático	0	2	2
Real Acad. Esp. De la Lengua	0	2	2
CIFOR	2	0	2
Inst. Español de Oceanografía	2	0	2
Otros	3	75	78
Totales	48	315	363

Tabla 9-XXXVIII. Secuencia temporal 1997-2002 de ‘Otros Cent. Investigación y/o Enseñanza

OTROS CENT. INVESTIGACIÓN Y/O ENSEÑANZA	97/98	99/00	2001	2002	Total 97/02
Banco de España	106	159	100	114	479
Fund. Cajas de Ahorros Confederadas (FUNCAS)	13	42	20	15	90
Mus. Arqueológico Nal.	37	34	7	10	88
Real Acad. Historia	23	37	4	10	74
Real Acad. Ciencias Morales y Políticas	63	6	1	0	70
Fund. Estudios Economía Aplicada (FEDEA)	19	24	12	12	67
Inst. Empresa	16	14	15	9	54
Cent. Estudios Monetarios y Financieros (CEMFI)	17	12	11	8	48
Inst. Relaciones Europeo-Latinoamericanas (IRELA)	4	36	2	0	42
Inst. Juan March	5	12	7	12	36
Inst. Estudios Fiscales	11	3	5	10	29
Casa de Velázquez	4	3	1	17	25
Real Acad. Española de la Lengua	10	9	3	2	24
Col. Of. Psicólogos	11	7	4	1	23
Mus. Nal. Antropología	7	9	5	1	22
Otros	251	304	128	142	825
Totales	597	711	325	363	1996

9.3.6. Administraciones Públicas

El tercer grupo de instituciones lo constituyen los Departamentos Ministeriales y otros Organismos de la Administración del Estado, Autonómica o Local. Representan el 7,8% de todas las publicaciones de la CM, destacando entre todos la capacidad de publicación del Ministerio de Economía.

Tabla 9-XXXIX. Producción de las Administraciones Públicas en la CM, 2002

ADMINISTRACIONES PÚBLICAS	BDI 2002	ISOC 2002	Total 2002
Minist. Economía	0	68	68
Minist. Hacienda	0	29	29
CAM	1	11	12
Tribunal Supremo	0	11	11
Minist. Sanidad y Consumo	0	9	9
Minist. Ciencia y Tecnología	1	8	9
Ayunt. Madrid	0	7	7
Minist. Educación y Cultura	3	4	7
Congreso de los Diputados	0	6	6
Inst. Turismo	0	6	6
Minist. Trabajo y Asuntos Sociales	1	4	5
Minist. Interior	1	4	5
Comisión Nal del Mercado de Valores	0	5	5
INSALUD	0	4	4
Patrimonio Nal.	0	4	4
Tribunal Constitucional	0	4	4
Agencia Estatal de la Admon Tributaria	0	4	4
Inst. Juventud	0	4	4
Minist. Fomento	0	3	3
Minist. Justicia	0	3	3
Minist. Asuntos Exteriores	0	3	3
Minist. Defensa	0	3	3
Audiencia Prov.	0	3	3
Senado	0	3	3
Inst. Nal. Administración Pública	0	3	3
Audiencia Prov.	0	3	3
Consejo General del Poder Judicial	0	3	3
Consejo de Sanidad	2	1	3
Inst. Europeo de la Seguridad Social	0	3	3
Otros	2	18	22
Totales	13	244	257

Tabla 9-XL. Producción de las Administraciones Públicas en la CM, 1997-2002

ADMINISTRACIONES	97/98	99/00	2001	2002	Total 97/02
Minist. Economía y Hacienda	150	183	84	97	514
CAM	27	53	42	12	134
Tribunal Supremo	26	45	33	11	115
Minist. Fomento	24	33	8	3	68
Minist. Trabajo y Asuntos Sociales	28	21	8	5	62
Ayunt. Madrid	28	16	7	7	58
Minist. Educación y Cultura	26	18	6	7	57

ADMINISTRACIONES	97/98	99/00	2001	2002	Total 97/02
Minist. Industria y Energía	28	15	2	0	45
INSALUD	12	19	7	4	42
Minist. Interior	6	25	3	5	39
Minist. Sanidad y Consumo	7	19	3	9	38
Minist. Ciencia y Tecnología	0	7	20	9	36
Minist. Justicia	0	17	13	3	33
Minist. Asuntos Exteriores	9	12	4	3	28
Patrimonio Nal.	4	12	5	4	25
Minist. Administraciones Públicas	8	4	9	1	22
Otros	153	131	29	77	390
Totales	536	630	283	257	1706

9.3.7. Centros Sanitarios

Los Centros sanitarios son fuente esencial de investigaciones sobre especialidades psiquiátricas, Gestión de la Sanidad, Sociología y Derecho de la Salud, etc., que interesan directamente a nuestro campo de trabajo. Estos son los datos que nos aportan las fuentes utilizadas.

Tabla 9-XLI. Producción de Hospitales y otros Centros médicos de la CM, 2002

HOSPITALES	BDI 2002	ISOC 2002	Total 2002
Hosp. Ramón y Cajal	11	4	15
Hosp. Univ. Gregorio Marañón	10	3	13
Hosp. Univ. 12 de Octubre	7	5	12
Ser./Cent. Salud Mental	2	9	11
Hosp. Clínico San Carlos	8	1	9
Hosp. Fundación Jiménez Díaz	4	0	4
Otros Cent. /Hosp. Médicos	3	0	3
Hosp. Univ. La Paz	1	2	3
Hosp. Univ. Príncipe de Asturias	1	2	3
Fund. Hosp. Alcorcón	0	3	3
Hosp. Psiquiátrico	3	0	3
Hosp. Univ. La Princesa	1	1	2
Otros Cent. /Hosp. Médicos	4	10	14
Totales	55	40	95

Tabla 9-XLII. Producción de Hospitales y otros Centros médicos de la CM, 1997-2002

HOSPITALES	97/98	99/00	2001	2002	Total 97/02
Serv./Cent. Salud Mental	42	41	14	11	108
Hosp. Ramón y Cajal	14	33	5	15	67
Hosp. Univ. Gregorio Marañón	11	19	10	13	53

HOSPITALES	97/98	99/00	2001	2002	Total 97/02
Hosp. Clínico San Carlos	8	26	3	9	46
Hosp. Univ. 12 de Octubre	8	20	5	12	45
Hosp. Univ. La Paz	12	10	6	3	31
Hosp. Univ. La Princesa	6	10	3	2	21
Hosp. Niño Jesús	0	7	8	0	15
Hosp. Severo Ochoa	7	4	2	2	15
Hosp. Ruber Int.	0	0	12	0	12
Hosp. Univ. Getafe	0	7	4	1	12
Otros Cent. /Hosp. Médicos	40	56	21	27	144
Totales	148	233	93	95	569

9.3.8. Empresas

Como se ha señalado anteriormente, los hábitos de publicar en revistas científicas o académicas por parte de las empresas son mínimos. Salvo unos pocos casos, todas las demás publican esporádicamente (1 ó 2 artículos por año), aunque el número de entidades es de alrededor de 300.

Tabla 9-XLIII. Producción de las Empresas en la CM en el quinquenio 1997-2002

EMPRESAS	97/98	99/00	2001	2002	Total 97-02
Grupo Analistas	2	44	44	29	119
Revista Capital Humano	12	41	21	16	90
Telefónica	4	12	5	6	27
Caja Madrid	10	11	3	2	26
Development Systems	0	12	6	1	19
Sabora S.L.	5	5	2	5	17
Eli Lilly S.A	0	9	2	1	12
Indra	7	2	5	3	17
Analistas Relaciones Industriales	0	0	10	1	11
Revista Banca y Finanzas	0	0	0	10	10
Otros	236	87	77	104	504
Totales	276	223	175	178	852

9.3.9. Centros de mayor producción en términos absolutos.

A modo de resumen y síntesis, se recoge a continuación una relación ordenada de los Centros o Entidades que en 2002 han mostrado mayor capacidad de publicación, en el conjunto de la CM. En el ámbito universitario se ha establecido el corte a nivel de Facultad o Escuela Universitaria.

Tabla 9-XLIV. Centros con mayor número de publicaciones en 2002

CENT. MÁS PRODUCTIVOS DE LA CM	BDI 2002	ISOC 2002	Total
UCM, Fac. Geografía e Historia	10	152	162
UCM, Fac. Ciencias Económicas y Empresariales	25	135	160
UC3M, Fac. Ciencias Sociales y Jurídicas	66	65	131
UAM, Fac. Filosofía y Letras	17	114	131
Banco de España	7	107	114
CSIC, Inst. Historia	41	66	107
Minist. Economía y Hacienda	0	97	97
UCM, Fac. Derecho	2	93	95
UAM, Fac. Psicología	34	58	92
UAM, Fac. Ciencias Económicas y Empresariales	10	60	70
UCM, Fac. Ciencias Políticas y Sociología	6	61	67
UCM, Fac. Filología	11	52	63
Univ. Pontificia Comillas	9	54	63
UCM, Fac. Educación	1	57	58
UNED, Fac. Psicología	12	45	57
UCM, Fac. Psicología	17	39	56
Univ. San Pablo CEU	0	50	50
URJC, Fac. Ciencias Jurídicas y Sociales	3	46	49
UCM, Fac. Ciencias de la Información	2	45	47
UAH, Fac. Ciencias Económicas y Empresariales	3	43	46
UC3M, Fac. Humanidades, Comunicación y Documentación	11	33	44
UNED, Fac. Ciencias Económicas y Empresariales	4	34	38
UAM, Fac. Derecho	0	35	35
UCM, Fac. Filosofía	4	30	34
UAH, Fac. Filosofía y Letras	4	28	32
Grupo Analistas	0	29	29
CSIC, Inst. Economía y Geografía	9	17	26
UNED, Fac. Geografía e Historia	4	21	25
UAH, Fac. Derecho	0	24	24
UPM, Esc. Téc. Sup. Arquitectura	0	22	22
UNED, Fac. Ciencias Políticas y Sociología	4	18	22
CSIC, Museo Nal. Ciencias Naturales	9	10	19
CSIC, Inst. Filología	4	15	19
Inst. Salud Carlos III	9	8	17
Casa Velázquez	14	3	17
UNED, Fac. Educación	1	16	17
Revista Capital Humano	0	16	16
CSIC, CINDOC	5	11	16
Fund. Cajas de Ahorros Confederadas (FUNCAS)	0	15	15
Hosp.. Ramón y Cajal	11	4	15
UNED, Fac. Derecho	0	14	14

CENT. MÁS PRODUCTIVOS DE LA CM	BDI 2002	ISOC 2002	Total
Hosp.. Gral. Gregorio Marañón	10	3	13
UNED, Fac. Filología	3	10	13
Inst. Juan March	2	10	12
UAM, Fac. Ciencias	4	8	12
UNED, Fac. Filosofía	2	10	12
Hosp. 12 de octubre	7	5	12

Tabla 9-XLV. Centros con mayor número de publicaciones en el sexenio 97-02

CENT. MÁS PRODUCTIVOS DE LA CM	BDI 97-02	ISOC 97-02	Total
UCM, Fac. Geografía e Historia	75	825	900
UCM, Fac. Ciencias Económicas y Empresariales	81	810	891
UAM, Fac. Filosofía y Letras	96	595	691
UC3M, Fac. Ciencias Sociales y Jurídicas	237	340	577
UCM, Fac. Derecho	6	547	553
UCM, Fac. Ciencias Políticas y Sociología	67	470	537
Minist. Economía y Hacienda	4	510	514
CSIC, Inst. Historia	116	394	510
UAM, Fac. Psicología	162	327	489
UCM, Fac. Psicología	151	331	482
Banco de España	15	464	479
UCM, Fac. Filología	57	384	441
UAM, Fac. Ciencias Económicas y Empresariales	43	339	382
UCM, Fac. Educación	12	342	354
Univ. San Pablo CEU	14	336	350
UNED, Fac. Psicología	75	223	298
UAH, Fac. Filosofía y Letras	34	254	288
Univ. Pontificia Comillas	65	205	270
UAM, Fac. Derecho	14	254	268
UAH, Fac. Ciencias Económicas y Empresariales	20	242	262
UCM, Fac. Ciencias de la Información	16	240	256
UCM, Fac. Filosofía	17	205	222
UC3M, Fac. Humanidades, Comunicación y Documentación	31	175	206
UNED, Fac. Geografía e Historia	22	172	194
URJC, Fac. Ciencias Jurídicas y Sociales	6	183	189
UNED, Fac. Ciencias Económicas y Empresariales	10	158	168
CSIC, CINDOC	31	123	154
UNED, Fac. Ciencias Políticas y Sociología	36	117	153
CSIC, Inst. Filología	26	120	146
Univ. Europea de Madrid-CEES	26	114	140
UNED, Fac. Educación	3	135	138

CENT. MÁS PRODUCTIVOS DE LA CM	BDI 97-02	ISOC 97-02	Total
Comunidad de Madrid	11	123	134
CSIC, Museo Nal. Ciencias Naturales	103	31	134
UPM, Esc. Téc. Sup. Arquitectura	14	116	130
Real Col. Univ. Escorial-María Cristina	1	122	123
CSIC, Inst. Economía y Geografía	30	92	122
UCM, Fac. Medicina	63	57	120
Grupo Analistas	0	119	119
UAH, Fac. Derecho	0	118	118
Tribunal Supremo	0	115	115
UCM, Fac. Ciencias Geológicas	100	6	106
UNED, Fac. Filología	18	87	105
UNED, Fac. Derecho	1	104	105
UAM, Fac. Ciencias	51	50	101
UNED, Fac. Filosofía	6	87	93
Revista Capital Humano	0	90	90
Fund. Cajas de Ahorros Confederadas (FUNCAS)	2	88	90
Mus. Arqueológico Nal.	4	84	88
CSIC, Inst. Filosofía	12	70	82
Real Acad. Historia	2	72	74
Inst. Salud Carlos III	43	28	71
Real Acad. Ciencias Morales y Políticas	0	70	70
UPM, Esc. Téc. Sup. Ingenieros Agrónomos	26	43	69
UCM, Esc. Univ. Biblioteconomía y Documentación	2	67	69
Minist. Fomento	4	64	68
Fund. Estudios Economía Aplicada (FEDEA)	24	43	67
Hosp. Ramón y Cajal	44	23	67
Minist. Trabajo y Asuntos Sociales	2	60	62
Ayunt. Madrid	1	57	58
Minist. Educación y Cultura	5	52	57
Inst. Empresa	13	41	54
CSIC, Inst. Lengua Española	6	47	53
Hosp. Gral. Gregorio Marañón	36	17	53
Cent. Estudios Monetarios y Financieros (CEMFI)	25	25	50
Hosp. Clínico San Carlos	34	12	46
Comisiones Obreras	0	46	46
Cáritas Española	0	45	45
Minist. Industria y Energía	0	45	45
Hosp. Univ. 12 de Octubre	17	28	45
Inst. Relaciones Europeo-Latinoamericanas (IRELA)	5	37	42
Minist. Interior	5	34	39
Biblioteca Nacional	7	30	37
Minist. Ciencia y Tecnología	3	33	36
Inst. Juan March	15	21	36

CENT. MÁS PRODUCTIVOS DE LA CM	BDI 97-02	ISOC 97-02	Total
CSIC, Cent. Ciencias Medioambientales	30	3	33
Univ. Antonio Nebrija	1	30	31
Hosp. Univ. La Paz	11	20	31

9.3.10. Especialización de los Centros por disciplinas

Una perspectiva complementaria a la ya contemplada en el epígrafe 9.2.5, donde se intentaba mostrar quién era quién en cada disciplina, es la de la especialización disciplinar de los centros de investigación. Allí se detallaba cuáles eran los centros más relevantes en cada una de las disciplinas de las CC. Sociales y las Humanidades. Ahora mostramos cuánto de dispersión, pluridisciplinariedad o concentración especializada se puede detectar en la investigación de los Centros más productivos de la CM. Para ello orientamos nuestro enfoque a contabilizar la variedad temática de sus publicaciones.

Tabla 9-XLVI. Temáticas de los Centros más productivos en 2002

UCM, Fac. Geografía e Historia	BDI	ISOC	Total
Geografía	1	56	57
Historia	2	45	47
Arqueología y Prehistoria	5	21	26
Estudios Americanistas	0	12	12
Bellas Artes	0	9	9
Ciencias Políticas	0	2	2
Antropología y Etnología	0	2	2
Sociología	1	0	1
Información y Documentación Científica	0	1	1
Literatura	0	1	1
Derecho	0	1	1
Economía	0	1	1
Psicología	0	1	1
Urbanismo	1	0	1

UCM, Fac. Ciencias Económicas y Empresariales	BDI	ISOC	Total
Economía	25	117	142
Historia	0	6	6
Sociología	0	5	5
Ciencias Políticas	0	3	3
Filosofía	0	1	1
Lingüística	0	1	1
Literatura	0	1	1
Urbanismo	0	1	1

UC3M, Fac. Ciencias Sociales y Jurídicas	BDI	ISOC	Total
Economía	61	26	87
Derecho	0	34	34
Sociología	3	2	5
Psicología	1	0	1
Información y Documentación Científica	0	1	1
Geografía	1	0	1
Historia	0	1	1
Estudios Americanistas	0	1	1

UAM, Fac. Filosofía y Letras	BDI	ISOC	Total
Historia	8	16	24
Geografía	0	21	21
Bellas Artes	0	17	17
Lingüística	3	14	17
Literatura	3	10	13
Filosofía	2	7	9
Arqueología y Prehistoria	0	8	8
Urbanismo	1	5	6
Estudios Americanistas	0	5	5
Sociología	0	5	5
Antropología y Etnología	0	1	1
Información y Documentación Científica	0	1	1
Economía	0	1	1
Educación	0	1	1
Derecho	0	1	1
Psicología	0	1	1

Banco de España	BDI	ISOC	Total
Economía	7	107	114

CSIC, Inst. Historia	BDI	ISOC	Total
Historia	38	23	61
Arqueología y Prehistoria	2	19	21
Estudios Americanistas	0	16	16
Bellas Artes	0	5	5
Geografía	1	0	1
Economía	0	1	1
Educación	0	1	1
Psicología	0	1	1

Minist. Economía y Hacienda	BDI	ISOC	Total
Economía	0	92	92
Economía	0	3	3
Urbanismo	0	2	2

UCM, Fac. Derecho	BDI	ISOC	Total
Derecho	0	71	71
Economía	2	13	15
Historia	0	5	5
Ciencias Políticas	0	2	2
Educación	0	1	1
Estudios Americanistas	0	1	1

UAM, Fac. Psicología	BDI	ISOC	Total
Psicología	33	49	82
Educación	0	5	5
Bellas Artes	0	1	1
Economía	0	1	1
Historia	1	0	1
Derecho	0	1	1
Geografía	0	1	1

UAM, Fac. Ciencias Económicas y Empresariales	BDI	ISOC	Total
Economía	9	39	48
Sociología	0	11	11
Derecho	0	8	8
Información y Documentación Científica	1	0	1
Historia	0	1	1
Ciencias Políticas	0	1	1

UCM, Fac. Ciencias Políticas y Sociología	BDI	ISOC	Total
Sociología	3	25	28
Ciencias Políticas	0	11	11
Derecho	0	9	9
Economía	1	6	7
Historia	1	3	4
Estudios Americanistas	0	2	2
Antropología y Etnología	1	1	2
Educación	0	1	1
Filosofía	0	1	1
Psicología	0	1	1
Bellas Artes	0	1	1

UCM, Fac. Filología	BDI	ISOC	Total
Literatura	1	36	37
Lingüística	6	9	15
Filosofía	3	3	6
Historia	1	3	4
Arqueología y Prehistoria	0	1	1

Univ. Pontificia Comillas	BDI	ISOC	Total
Economía	3	18	21
Derecho	0	19	19
Sociología	1	9	10
Educación	0	5	5
Filosofía	2	0	2
Psicología	1	1	2
Literatura	1	1	2
Geografía	0	1	1
Información y Documentación Científica	1	0	1

UCM, Fac. Educación	BDI	ISOC	Total
Educación	1	41	42
Psicología	0	7	7
Historia	0	4	4
Bellas Artes	0	3	3
Sociología	0	2	2

UNED, Fac. Psicología	BDI	ISOC	Total
Psicología	11	45	56
Lingüística	1	0	1

UCM, Fac. Psicología	BDI	ISOC	Total
Psicología	17	35	52
Economía	0	2	2
Lingüística	0	1	1
Sociología	0	1	1

Univ. San Pablo CEU	BDI	ISOC	Total
Economía	0	24	24
Derecho	0	11	11
Sociología	0	4	4
Historia	0	4	4
Literatura	0	3	3
Geografía	0	2	2
Psicología	0	2	2

URJC, Fac. Ciencias Jurídicas y Sociales	BDI	ISOC	Total
Economía	3	22	25
Derecho	0	14	14
Ciencias Políticas	0	3	3
Historia	0	3	3
Psicología	0	3	3
Sociología	0	1	1

UCM, Fac. Ciencias de la Información	BDI	ISOC	Total
Sociología	0	24	24
Información y Documentación Científica	2	12	14
Historia	0	3	3
Educación	0	1	1
Ciencias Políticas	0	1	1
Psicología	0	1	1
Filosofía	0	1	1
Literatura	0	1	1
Bellas Artes	0	1	1

UAH, Fac. Ciencias Económicas y Empresariales	BDI	ISOC	Total
Economía	3	34	37
Historia	0	6	6
Sociología	0	2	2
Derecho	0	1	1

UC3M, Fac. Humanidades, Comunicación y Doc.	BDI	ISOC	Total
Información y Documentación Científica	6	14	20
Historia	0	6	6
Literatura	4	2	6
Sociología	0	5	5
Psicología	0	3	3
Geografía	1	1	2
Bellas Artes	0	1	1
Lingüística	0	1	1

UNED, Fac. Ciencias Económicas y Empresariales	BDI	ISOC	Total
Economía	4	30	34
Derecho	0	2	2
Historia	0	1	1
Sociología	0	1	1

UAM, Fac. Derecho	BDI	ISOC	Total
Derecho	0	19	19
Ciencias Políticas	0	9	9
Filosofía	0	3	3
Historia	0	2	2
Economía	0	1	1
Sociología	0	1	1

UCM, Fac. Filosofía	BDI	ISOC	Total
Filosofía	2	17	19
Psicología	2	9	11
Educación	0	3	3
Sociología	0	1	1

UAH, Fac. Filosofía y Letras	BDI	ISOC	Total
Literatura	3	8	11
Geografía	0	5	5
Bellas Artes	0	4	4
Arqueología y Prehistoria	0	3	3
Historia	0	3	3
Lingüística	1	2	3
Antropología y Etnología	0	1	1
Filosofía	0	1	1
Educación	0	1	1

Grupo Analistas	BDI	ISOC	Total
Economía	0	29	29

CSIC, Inst. Economía y Geografía	BDI	ISOC	Total
Geografía	2	11	13
Economía	2	4	6
Historia	1	2	3
Sociología	2	0	2
Ciencias Políticas	1	0	1
Urbanismo	1	0	1

UNED, Fac. Geografía e Historia	BDI	ISOC	Total
Arqueología y Prehistoria	1	10	11
Historia	3	6	9
Bellas Artes	0	2	2
Geografía	0	1	1
Urbanismo	0	1	1
Estudios Americanistas	0	1	1

UAH, Fac. Derecho	BDI	ISOC	Total
Derecho	0	22	22
Ciencia Políticas	0	1	1
Urbanismo	0	1	1

UPM, Esc. Téc. Sup. Arquitectura	BDI	ISOC	Total
Urbanismo	0	15	15
Bellas Artes	0	3	3
Literatura	0	2	2
Arqueología y Prehistoria	0	1	1
Historia	0	1	1

UNED, Fac. Ciencias Políticas y Sociología	BDI	ISOC	Total
Sociología	0	11	11
Historia	2	5	7
Ciencias Políticas	1	1	2
Literatura	1	0	1
Economía	0	1	1

CSIC, Mus. Nal. Ciencias Naturales	BDI	ISOC	Total
Arqueología y Prehistoria	3	8	11
Geografía	6	1	7
Historia	0	1	1

CSIC, Inst. Filología	BDI	ISOC	Total
Historia	4	5	9
Lingüística	0	6	6
Literatura	0	3	3
Arqueología y Prehistoria	0	1	1

Inst. Salud Carlos III	BDI	ISOC	Total
Sociología	1	7	8
Psicología	7	0	7
Geografía	1	0	1
Economía	0	1	1

Casa Velázquez	BDI	ISOC	Total
Historia	12	1	13
Filosofía	2	0	2
Arqueología y Prehistoria	0	1	1
Estudios Americanistas	0	1	1

UNED, Fac. Educación	BDI	ISOC	Total
Educación	1	15	16
Psicología	0	1	1

CSIC, CINDOC	BDI	ISOC	Total
Información y Documentación Científica	4	7	11
Geografía	1	0	1
Ciencias Políticas	0	1	1
Sociología	0	1	1
Psicología	0	1	1
Estudios Americanistas	0	1	1

Fund. Cajas de Ahorros Confederadas (FUNCAS)	BDI	ISOC	Total
Economía	0	15	15

Hosp. Ramón y Cajal	BDI	ISOC	Total
Psicología	11	4	15

UNED, Fac. Derecho	BDI	ISOC	Total
Derecho	0	12	12
Historia	0	1	1
Economía	0	1	1

9.3.11. Calidad de las Publicaciones de la CM

Hasta aquí, se han presentado los datos, agrupados y desagregados, de la cuantía de la producción científica madrileña en 2002 y en el sexenio 1997-2002, su distribución temática y su origen institucional pormenorizado. La cuestión clave que tradicionalmente se viene planteando como reto es la de la calidad, es decir, si existen medidas fiables en CC. Sociales y Humanas para establecer algún diagnóstico sobre el valor científico de esas publicaciones.

En los campos de las Ciencias Naturales y las Tecnologías, la medida más aceptada internacionalmente, a pesar de sus limitaciones, es la del Factor de Impacto, derivado del flujo de citas que los artículos de revistas reciben dentro de la comunidad científica especializada. Las bases de datos del ISI son la fuente que suministra esa información, al llevar a cabo un recuento y análisis sistemático de tales citas. Pero la adaptación de esos procedimientos a las CC. Sociales y Humanidades en entornos diferentes al anglosajón, resulta muy poco operativo, principalmente porque la mayoría de las revistas de estas áreas no aparecen recogidas por las bases ISI, como se ha puesto de manifiesto en nuestro estudio.

Por ello se están realizando diversos intentos, en Europa y América Latina, para dotarse de bases de datos que, siguiendo el mismo principio de reconocer el valor de las citas, puedan llevarse a cabo mediciones de impacto con base suficiente.

En tanto disponemos de tales instrumentos, hemos aplicado en nuestro caso una metodología que, aún no basándose en el sistema de citas, permite obtener unos indicadores de calidad esperada de los artículos publicados, -principio que informa también al tradicional Factor de impacto- suficientemente consistentes. Dicho Índice de calidad se asienta sobre una valoración de las revistas españolas, basada en el análisis y ponderación de los factores de calidad más internacionalmente reconocidos (ver Metodología).

Aplicada esta metodología al caso de las Universidades madrileñas y Centros de investigación más relevantes se han obtenido los siguientes resultados (téngase en cuenta que sólo se ha aplicado este índice a los artículos de revistas, toda vez que la base del cálculo reside en el valor y prestigio de las revistas mismas. Quedan fuera, de momento, los textos relativos a monografías, actas de congresos y otra literatura gris).

Tabla 9-XLVII. Índice de Calidad Esperada (ICE) de los artículos científicos de Universidades y Centros de Investigación.

UNIV. COMPLUTENSE DE MADRID	Artic. 97-02	Índice Calidad Esperada
UCM (Todas las Facultades)	5398	1,42
UCM, Fac. Psicología	319	2,20
UCM, Fac. Educación	354	1,80
UCM, Fac. Ciencias Políticas y Sociología	459	1,75
UCM, Fac. Geografía e Historia	795	1,52
UCM, Fac. Ciencias Económicas y Empresariales	656	1,34
UCM, Fac. Filosofía	216	1,34
UCM, Fac. Derecho	652	1,27
UCM, Fac. Filología	392	1,20
UCM, Fac. Ciencias de la Información	239	0,87

UNIV. AUTÓNOMA DE MADRID	Artic. 97-02	Índice Calidad Esperada
UAM (Todas las Facultades)	2118	1,42
UAM, Fac. Psicología	323	2,20
UAM, Fac. Derecho	289	1,51
UAM, Fac. Ciencias Económicas y Empresariales	329	1,34
UAM, Fac. Filosofía y Letras	709	1,32

UNED. Madrid	Artic. 97-02	Índice Calidad Esperada
UNED (Todas las Facultades)	1222	1,51
UNED, Fac. Psicología	230	2,32
UNED, Fac. Educación	135	1,69
UNED, Fac. Ciencias Políticas y Sociología	117	1,42
UNED, Fac. Geografía e Historia	165	1,38
UNED, Fac. Filología	90	1,31
UNED, Fac. Filosofía	86	1,01
UNED, Fac. Derecho	125	0,99
UNED, Fac. Ciencias Económicas y Empresariales	154	0,92

UNIV. ALCALÁ DE HENARES		Artic. 97-02	Índice Calidad Esperada
UAH (Todas las Facultades)		918	1,38
UAH, Fac. Derecho		128	1,56
UAH, Fac. Ciencias Económicas y Empresariales		217	1,43
UAH, Fac. Filosofía y Letras		255	0,79

UNIV. CARLOS III		Artic. 97-02	Índice Calidad Esperada
UC3M (Todas las Facultades)		606	1,55
UC3M, Fac. Ciencias Sociales y Jurídicas		328	1,62
UC3M, Fac. Humanidades, Comunicación y Doc.		124	1,49

UNIV. REY JUAN CARLOS		Artic. 97-02	Índice Calidad Esperada
URJC (Todas las Facultades)		285	1,15
URJC, Fac. Ciencias Jurídicas y Sociales		160	1,09

Otras Universidades de Madrid		Artic. 97-02	Índice Calidad Esperada
Univ. Europea de Madrid		116	1,12
Univ. San Pablo CEU		369	1,11
Univ. Pontificia Comillas		219	0,88

CSIC		Artic. 97-02	Índice Calidad Esperada
CSIC, (Todos los Centros)		769	1,87
CSIC, CINDOC		78	2,52
CSIC, Inst. Lengua Española		46	2,26
CSIC, Inst. Historia		362	2,04
CSIC, Inst. Filología		109	1,62
CSIC, Inst. Filosofía		74	1,36
CSIC, Unidad Políticas Comparadas		9	1,28
CSIC, Inst. Economía y Geografía		91	1,22

Otros Centros de la CM		Artic. 97-02	Índice Calidad Esperada
Tribunal Supremo		132	1,60
Banco de España		372	1,49
Minist. Economía y Hacienda		487	1,20
Fund. Cajas de Ahorros Confederadas (FUNCAS)		86	0,97
Comunidad de Madrid		108	0,71

9.4. Indicadores de colaboración

Dirigimos la mirada ahora a uno de los parámetros que mejor caracterizan cómo se investiga en Humanidades y Ciencias Sociales, a juzgar por los hábitos de comunicación del conocimiento científico. Nos referimos a la dialéctica del trabajo individual frente al trabajo colectivo o en equipo. El objetivo es comprobar en qué grado continua vigente el principio de que la investigación en estas áreas es, sobre todo, creación personal.

9.4.1. Índice de coautoría

Comenzamos comprobando el índice de autoría, unipersonal o pluripersonal. Y constatamos de entrada que en 2002 el número medio de autores por documento sigue situándose en valores muy bajos: se han contabilizado 5.729 autores firmantes de 3.428 documentos analizados. Lo que representa un número medio de autores de 1,67 por documento.

Esta media es muy diferente en los trabajos procedentes de bases de datos internacionales, donde el número medio de autor por documentos es de 2,64 ($1.733 / 656 = 2,64$) y en los obtenidos de ISOC, que representa una media de 1,44 ($3.996 / 2772 = 1,44$) autores por documento. Lo que significa que los artículos publicados en fuentes internacionales son elaborados en equipo, con más frecuencia, que los publicados en revistas españolas.

En consecuencia, los artículos de autoría única presentan todavía valores muy altos, (un 67,53% del total), si bien parece apuntarse una ligera modificación, pues la media de todo el sexenio se sitúa en 71,78% (Cfr. Tablas 9-XLVIII y 9-XLIX).

Ese cambio afecta tanto a artículos de revistas extranjeras como nacionales. Tanto en bases de datos internacionales (BDI) como en ISOC el diferencial de coautoría entre 2002 y el sexenio 97-02 se sitúa en torno a los tres puntos.

Tabla 9-XLVIII. Número de autores por documento, 2002

Núm de autores por documento	BDI 2002	%	ISOC 2002	%	Total	%
1 Autor	260	39,63	2055	74,13	2315	67,53
2 Autores	150	22,87	455	16,41	605	17,65
3 Autores	108	16,46	143	5,16	251	7,32
4 Autores	48	7,32	65	2,34	113	3,30
5 Autores	32	4,88	31	1,12	63	1,84
6 Autores	18	2,74	10	0,36	28	0,82
7 Autores	14	2,13	3	0,11	17	0,50
8 Autores	6	0,91	1	0,04	7	0,20
9 Autores	8	1,22	3	0,11	11	0,32
10 Autores	6	0,91	3	0,11	9	0,26
11 o más Aut.	6	0,91	3	0,11	9	0,26
Total	656	100%	2772	100%	3428	100%

Tabla 9-XLIX. Autores por documento en sexenio 1997-2002

Núm. de autores por documento	BDI 97/02	%	ISOC 97/02	Total 97/02	%
1 Autor	1496	43,04	14627	16123	71,79
2 Autores	709	20,40	2795	3504	15,60
3 Autores	502	14,44	902	1404	6,25
4 Autores	307	8,83	350	656	2,92
5 Autores	169	4,86	145	314	1,40
6 Autores	111	3,19	64	175	0,78
7 Autores	66	1,90	24	90	0,40
8 Autores	36	1,04	11	47	0,21
9 Autores	29	0,83	11	40	0,18
10 Autores	18	0,52	15	33	0,15
11 Autores o más	33	0,95	14	47	0,21
Total	3476	100%	18980	22456	100%

9.4.2. Colaboración inter-centros

Pero nos interesa más aún sondear hasta qué punto la autoría compartida, es resultado de colaboraciones inter-institucionales o intra-institucionales. Sin duda, desde el punto de vista de las redes científicas, es más relevante la cooperación inter-centros que la que pueda llevarse a cabo entre personas de la misma institución o centro.

Para concretar este indicador nos vemos obligados a sortear un problema de difícil solución: el de la incompleta información sobre las direcciones institucionales de todos los autores que firman cada trabajo. Con gran frecuencia las revistas españolas no publican estos datos de forma completa y, en otros casos, nos topamos con deficiencias de algunas bases de datos que sólo recogen la dirección del primer firmante, no de todos. Por ello los datos de colaboración aquí recogidos, procedentes de fuentes internacionales, se limitan a lo que nos ofrecen las bases ISI.

A pesar de todo, con los datos disponibles cabe obtener una radiografía muy representativa del estado de las colaboraciones en cada una de las disciplinas y de su evolución temporal.

Tabla 9-L. Índice de colaboración por áreas temáticas, según ISOC, 1997-2002

Disciplinas	Doc. colab. 97/98	%	Doc. colab. 99/00	%	Doc. colab. 2001	%	Doc. colab. 2002	%	Total 97/02	%
Psicología	97	21,75	122	24,02	69	28,51	127	52,05	415	27,62
Arqueología y Prehistoria	51	22,36	38	19,00	15	23,30	27	26,73	131	18,60
Geografía	29	17,46	17	11,33	10	13,89	31	26,05	87	15,64
Bibliotec./Documentación	22	11,17	43	19,28	9	14,75	17	22,37	91	15,58
Economía	160	11,10	209	12,27	124	14,04	119	14,18	612	12,29
Educación	25	6,87	27	8,16	12	10,71	35	24,82	99	9,05
Sociología	28	5,85	37	6,97	17	7,91	37	17,79	119	7,91
Estudios americanistas	30	10,91	9	3,85	3	2,94	13	17,10	55	7,49

Disciplinas	Doc. colab. 97/98	%	Doc. colab. 99/00	%	Doc. colab. 2001	%	Doc. colab. 2002	%	Total 97/02	%
Lingüística	9	4,84	16	11,35	1	1,61	5	10,42	31	6,21
Antropología y Etnología	1	2,00	7	6,86	1	4,35	1	9,09	10	4,97
Bellas Artes	7	5,88	11	5,09	4	5,00	2	2,15	24	4,30
Historia	18	3,58	15	2,95	8	3,25	19	8,71	60	3,71
Ciencias Políticas	1	0,51	5	2,50	3	3,45	13	20,63	22	3,93
Urbanismo	4	3,60	3	2,34	2	3,92	2	6,25	11	3,26
Literatura	3	1,10	3	1,08	2	2,00	12	9,92	20	2,30
Derecho	11	2,81	17	2,38	6	1,83	11	3,55	45	2,17
Filosofía	2	0,51	3	1,32	1	2,50	3	4,16	9	1,47
Totales	498	8,85	582	9,10	287	10,41	474	17,1	1841	9,70

Tabla 9-LI. Índice de colaboración por áreas temáticas, según ISI, 1997-2002

Disciplinas	Doc. colab. 97/98	%	Doc. colab. 99/00	%	Doc. colab. 2001	%	Doc. colab. 2002	%	Total 97/02	%
Arqueología y Prehistoria	17	80,95	27	77,14	15	56,69	4	57,14	63	70,80
Economía	62	59,05	70	61,94	14	70,00	21	61,76	167	61,40
Antropología y Etnología	1	50,00	3	75,00	0	0,00	0	0,00	4	57,14
Psicología	17	42,50	120	59,11	32	62,75	11	40,74	180	56,07
Geografía	5	55,55	1	50,00	1	33,33	2	66,66	9	53,00
Bibliotec. y Documentación	5	33,33	4	25,00	4	51,14	2	66,66	15	36,60
Educación	2	22,22	2	40,00	1	33,33	1	33,33	6	30,00
Ciencias Políticas	6	42,86	0	0,00	1	33,33	2	33,33	9	30,00
Lingüística	3	20,00	2	22,22	0	0,00	3	30,00	8	22,86
Urbanismo	0	0,00	3	17,65	2	66,67	0	0,00	5	21,70
Derecho	0	0,00	0	0,00	0	0,00	1	100,00	1	14,29
Filosofía	2	8,70	3	12,00	0	0,00	3	17,65	8	10,26
Estudios americanistas	1	5,55	1	10,00	0	0,00	0	0,00	2	6,45
Bellas Artes	1	6,25	1	6,25	0	0,00	0	0,00	2	5,90
Historia	1	1,79	3	4,05	0	0,00	8	9,88	12	5,13
Sociología	4	36,36	16	47,06	10	43,48	10	58,82	40	4,70
Literatura	0	0,00	3	5,08	1	25,00	0	0,00	4	2,70
Totales	127	30,9	259	41,04	81	43,54	68	27,87	535	36,35

Tabla 9-LII. Colaboración inter-centros, por Disciplinas y Bases de Datos, 1997-02.

Disciplinas	ISOC colab.	%	ISI colab.	%	Total colab.	%
Psicología	415	27,62	180	91,84	595	36,37
Arqueología y Prehistoria	131	18,60	63	95,46	194	29,94
Geografía	87	15,64	9	90,00	96	18,57
Bibliotecon./Documentación	91	15,58	15	93,75	106	18,50
Economía	612	12,29	167	92,78	779	15,43
Educación	99	9,05	6	75,00	105	11,00
Sociología	119	7,91	40	85,11	159	10,73
Filosofía	55	1,47	8	36,36	63	8,89
Lingüística	31	6,21	8	53,33	39	8,63
Antropología y Etnología	10	4,97	4	80,00	14	7,37
Ciencias Políticas	22	3,93	9	69,23	31	5,53
Bellas Artes	24	4,30	2	66,67	26	5,09
Urbanismo	11	3,26	5	62,50	16	4,85
Historia	60	3,71	12	14,12	72	4,61
Literatura	20	2,30	4	11,76	24	3,00
Derecho	45	2,17	1	100,00	46	2,64
Estudios Americanistas	9	7,49	2	100,00	11	2,04
Totales	1841	9,70	535	36,35	2376	11,62

Las tablas 9-L, 9-LI y 9-LII revelan algunos datos significativos:

1. La dinámica de la colaboración inter-centros en CC. Sociales y Humanidades continúa siendo un fenómeno casi testimonial: el 88,38% de los 22456 documentos contabilizados en el sexenio son ajenos a coautorías institucionales. Sólo el 11,62% de los documentos son resultado de cooperaciones institucionales.
2. Los índices de colaboración son mucho más altos cuando se publica en revistas extranjeras (36,35% en ISI) que en los artículos de las revistas nacionales (sólo el 9,70% de los textos en ISOC). Lo que relativiza el principio de que la investigación en estas áreas es, per se, de naturaleza individual y remite la cuestión al peso de los hábitos tradicionales en estas áreas. Cuando el investigador humanístico-social se acerca a universos culturales diferentes o cuando la cooperación institucional se valora como elemento de mayor calidad, también los autores de estas disciplinas muestran su capacidad de trabajo cooperativo.
3. En cuanto a disciplinas de mayor y menor proclividad a la colaboración, se aprecia cómo las áreas con perfil más experimental -próximo al de las CC. Naturales- son las que más frecuentan la colaboración interinstitucional, especialmente la Psicología y la Arqueología-Prehistoria, quedando en segundo plano la Geografía, la Documentación y la Economía, (sólo en revistas extranjeras,...) etc. En general, la colaboración es menos frecuente en las Humanidades que en las CC. Sociales, si bien disciplinas como Derecho, Urbanismo o CC. Políticas se sitúan entre las últimas posiciones.

4. La secuencia histórica indica que estamos ante una realidad cambiante. A lo largo del sexenio se registra cierto crecimiento del porcentaje de documentos en colaboración, tanto en la base de datos nacional ISOC, como en ISI.

9.4.3. Tipo de colaboración

Examinamos finalmente si en la colaboración inter-centros tienen incidencia las circunstancias geográfico-culturales o si, por contrario, los vínculos obedecen más a contactos estrictamente científicos, ajenos a los elementos localistas. En concreto, si las colaboraciones de las universidades madrileñas y los Institutos del CSIC se formalizan con centros de la propia comunidad, del resto del país o con instituciones extranjeras. Los datos comprobables de estas cooperaciones se reflejan en las siguientes tablas:

Tabla 9-LIII. Tipo de colaboración de los centros de la CM en 2002.

Centros que colaboran	Con Centros Nacionales		Con Centros Extranjeros		
	de la CM	de otras CCAA	Europeos	de EEUU	de América Latina
Univ. Complutense	94	37	2	1	1
Univ. Autónoma	44	19	2	3	4
Univ. Alcalá de Henares	23	20	1	0	2
Univ. Carlos III	16	11	0	0	1
Univ. Politécnica	7	12	0	0	2
UNED	24	21	0	2	0
Univ. Rey Juan Carlos	14	7	0	0	0
CSIC	20	9	5	0	1
Otros	126	65	16	4	0
Totales y Porcentajes	368	201	26	10	11
	(59,7%)	(32,6%)	(4,22%)	(1,62%)	(1,78%)

Tabla 9-LIV. Tipo de colaboración, sexenio 1997-2002

Centros que colaboran	Con Centros Nacionales		Con Centros Extranjeros		
	de la CM	de otras CCAA	Europeos	de EEUU	de América Latina
Univ. Complutense	423	259	19	14	7
Univ. Autónoma	204	123	13	7	11
Univ. Alcalá de Henares	109	66	9	3	8
Univ. Carlos III	99	55	5	2	4
Univ. Politécnica	47	28	2	1	2
UNED	86	78	3	7	2
Univ. Rey Juan Carlos	45	15	0	0	0
CSIC	135	76	16	0	8
Otros	388	183	30	10	2
Totales y Porcentajes	1536	883	97	44	44
	(58,9%)	(33,9%)	(3,72%)	(1,69%)	(1,69%)

A la vista de ellos, cabe afirmar que en el sexenio 1997-02 (los datos apenas varían en 2002), el 92,9% de las colaboraciones inter-centros son de ámbito nacional (10,78% de todos los documentos); sólo el 7,10% corresponden a colaboraciones con centros extranjeros (0,84% de los documentos).

Entre las colaboraciones ‘nacionales’, predominan los vínculos con centros de la misma Comunidad de Madrid, que alcanzan el 63,5% de este grupo, quedándose las colaboraciones con centros de otras Comunidades Autónomas se quedan en torno al 36,5%. Entre las ‘extranjeras’, predominan las europeas (52,4% de los casos), mientras las establecidas con centros de EE.UU., al igual que con centros latinoamericanos, se sitúan en el 23,7% de los casos.