

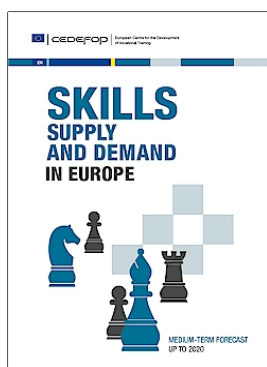
## NOTA INFORMATIVA

# ¿Cuál es el futuro de las cualificaciones en el mercado laboral europeo?

La recesión, la migración y los diferentes escenarios políticos pueden influir en la oferta y la demanda de cualificaciones en Europa, aunque en grados diferentes.

La crisis económica de 2008 —y la posterior recesión— aumentó drásticamente la incertidumbre sobre las perspectivas laborales y, asimismo, puso de relieve la necesidad de conocer en más detalle el futuro del mercado laboral.

Las previsiones de las necesidades de cualificaciones del Cedefop de 2010 <sup>(1)</sup> proporcionan la información más reciente sobre la evolución del mercado laboral europeo <sup>(2)</sup>, en un momento en que la economía mundial se recupera de la crisis financiera de 2008 y de su posterior recesión. El Cedefop publicará una nueva previsión de la oferta y la demanda de cualificaciones en 2012. No obstante, mientras tanto, el Cedefop ha actualizado sus previsiones de 2010 con el fin de analizar más detenidamente los efectos de la recesión en la futura oferta y demanda de cualificaciones.



Puede leer el informe aquí:  
*Skills supply and demand in Europe:  
medium-term forecast up to 2020.*  
<http://www.cedefop.europa.eu/EN/publications/15540.aspx>

Además de la actualización de las previsiones de 2011, el Cedefop ha analizado otros aspectos como la migración y ha desarrollado algunos marcos hipotéticos con el fin de evaluar cómo determinados asuntos —la austeridad fiscal y la incertidumbre económica, entre otros— pueden repercutir en el empleo y en la oferta y la demanda de cualificaciones.

<sup>(1)</sup> Este proyecto cuenta con el respaldo financiero del programa Progress —programa comunitario para el empleo y la solidaridad social (2007-2013)—, gestionado por la Dirección General de Empleo, Asuntos Sociales e Igualdad de Oportunidades de la Comisión Europea.

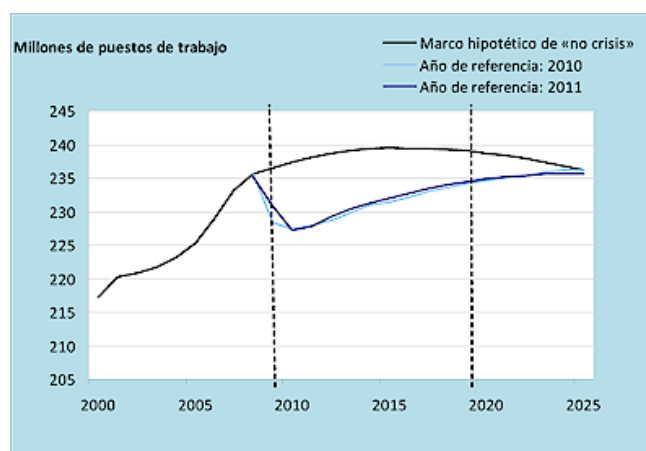
<sup>(2)</sup> Esta previsión abarca 29 países europeos (EU-27, Noruega y Suiza); este conjunto de países se denomina EU-27+.

## Implicaciones de la recesión en el empleo y en la oferta y la demanda de cualificaciones

En comparación con el fuerte crecimiento de la economía mundial, impulsado por los países en desarrollo, Europa está experimentando un prolongado periodo de débil crecimiento.

El Cedefop estimó que, debido a la recesión, el número de puestos de trabajo en Europa se reduciría en unos 10 millones en 2010, en comparación con un marco hipotético que no contemplase la crisis. Esta previsión resultó ser bastante precisa (véase el gráfico 1).

Gráfico 1. Impacto de la recesión sobre el empleo, EU-27+

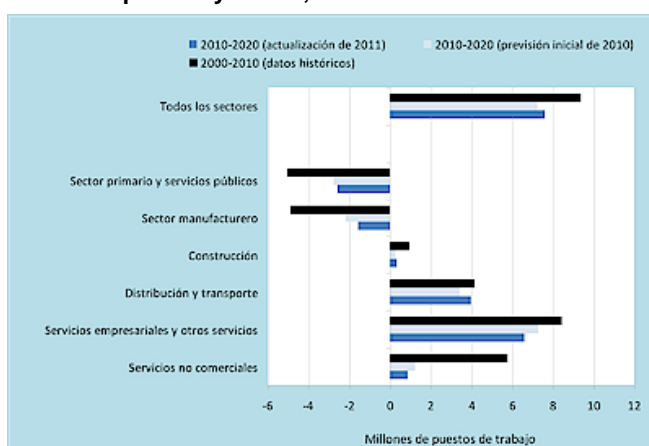


A nivel sectorial, la recesión parece haber acelerado la actual tendencia de cambio en el mercado de trabajo: de los sectores primario y manufacturero al sector de los servicios. Debido a la recesión, los sectores primario y manufacturero registraron una pérdida de puestos de trabajo superior a la prevista. El empleo en estos sectores sigue reduciéndose a pesar de la recuperación de la demanda de los bienes de estos sectores. El aumento de la productividad disminuye los costes y mejora la competitividad, aunque también reduce el número de trabajadores que se necesitan para producir un mismo nivel de producción o superior.

Se prevé que el sector primario pierda unos 2,5 millones de puestos de trabajo de aquí a 2020, cifra ligeramente inferior a la prevista en 2010. La agricultura, que todavía

representa una fuente importante de creación de empleo en algunos países y regiones, se verá bastante afectada. El sector manufacturero ha resultado menos perjudicado de lo previsto por la recesión. La previsión actualizada de 2011 contempla una pérdida de 1,5 millones de puestos de trabajos en este sector de aquí a 2020, una cifra que se sitúa por debajo de las estimaciones de 2010 (pérdida de más de 2 millones de puestos de trabajos). Esto pone de manifiesto la importancia que sigue revistiendo el sector manufacturero en la economía europea e indica asimismo que no se prescindirá de algunos puestos de trabajo o que se deslocalizarán dentro y no fuera de la UE (véase el gráfico 2).

**Gráfico 2. Evolución del empleo por sector económico: pasado y futuro, EU-27+**



No obstante, la actualización de 2011 es menos optimista en cuanto al número de puestos de trabajo que se creará en el sector de los servicios de aquí a 2020. Esto se debe en parte a las medidas de austeridad y a los recortes del gasto público y privado y de la inversión.

Todavía se prevé que el sector de los servicios será el que más contribuirá al crecimiento del empleo de aquí a 2020. Los servicios comerciales (aquellos prestados principalmente por el sector privado) será probablemente el sector que crezca con mayor intensidad. Según las previsiones, los servicios empresariales y otros servicios, entre ellos el sector bancario y financiero, registrarán un crecimiento ligeramente más débil del previsto; aun así se estima la creación de nuevos puestos de trabajo: alrededor de 6 millones durante el periodo entre 2010 y 2020.

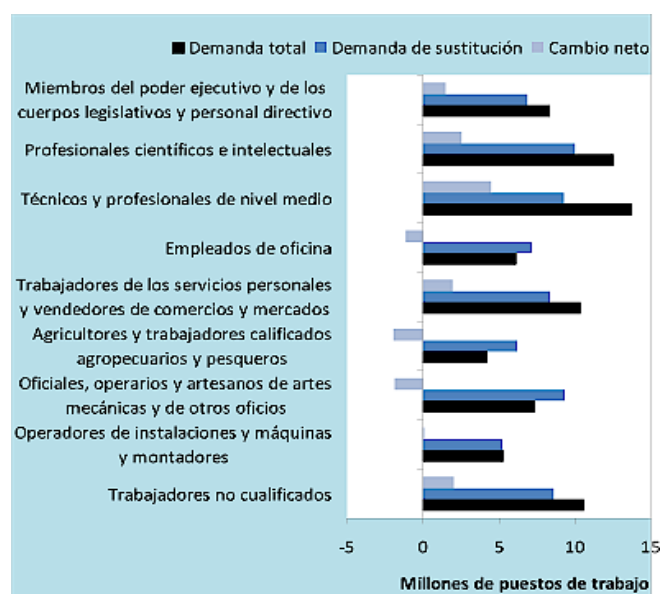
Se espera asimismo un significativo crecimiento del empleo en el sector de distribución y transporte (por ejemplo, en restaurantes y hoteles). Se prevé un crecimiento más limitado en los servicios no comerciales (aquellos que se ofrecen con frecuencia a un coste subvencionado y son prestados principalmente por el sector público o por instituciones privadas sin ánimo de lucro), que soportarán la carga del recorte del gasto público.

Huelga decir que las cambiantes pautas de empleo por sectores influyen en la estructura del empleo por profesiones y niveles de cualificación. El crecimiento del empleo más destacado se concentrará probablemente en profesiones como directivos, personal auxiliar y personal especializado.

Se prevé la creación de unos 8 millones de nuevos puestos de trabajo en estas profesiones de aquí a 2020. No obstante, otras profesiones del sector de los servicios, tales como el personal de ventas, seguridad, limpieza, restauración y cuidados, también registrarán un aumento considerable (en torno a los 2 millones de empleos). En cuanto a las profesiones de trabajadores manuales cualificados y empleados de oficina, se perderán aproximadamente 5 millones de empleos.

Si bien se crearán más puestos de trabajos en unas profesiones que en otras, la tendencia general de aquí a 2020 será la de creación de empleo en todos los tipos de profesiones. Esto se debe a la suma de la demanda de ampliación (aumento o descenso neto del empleo por profesión) y la demanda de sustitución (puestos de trabajo que quedan vacantes por jubilación o cambio de trabajo). El número de puestos de trabajo vacantes por sustitución será considerablemente más elevado que el número de puestos de trabajo de nueva creación (véase el gráfico 3).

**Gráfico 3. Futuras oportunidades laborales por profesión, EU-27+**



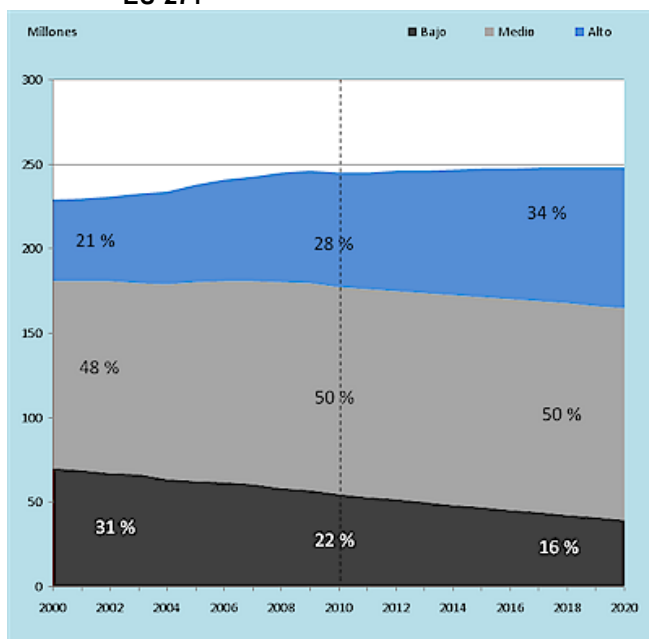
En la actualización de las previsiones del 2011 por sectores y profesiones se pone de manifiesto que aumentará la demanda de competencias —calculada en función de las cualificaciones formales adquiridas. La transformación de la estructura industrial, así como los cambios tecnológicos que favorecen las cualificaciones aumentarán la demanda de una mano de obra cualificada con nivel medio y alto.

### Implicaciones de la recesión en la oferta de cualificaciones

Las futuras pautas de empleo no solo reflejarán la demanda, sino también la oferta de cualificaciones. Las previsiones de la oferta en la actualización del 2011 no son completamente opuestas a las del 2010. Se prevé todavía

un claro aumento del porcentaje de la población activa con cualificaciones formales de nivel medio y alto (véase el gráfico 4). El mayor incremento se registrará en el segmento de la población activa altamente cualificado; mientras que el mayor descenso se observará en el segmento de la población activa con cualificaciones formales de nivel bajo o sin cualificaciones.

Gráfico 4. **Tendencias de la oferta por cualificaciones (población activa de entre 15 y 64 años), EU-27+**



No obstante, la recesión tuvo algunos efectos en la oferta de mano de obra. Muchos jóvenes optaron por permanecer en el sistema de educación y formación, al mismo tiempo que muchas personas de más edad abandonaron el mercado de trabajo dada la escasez de oportunidades laborales. Aun así, la mano de obra aumentó ligeramente, lo que contradijo la previsión de disminución de principios de 2010.

Las previsiones de la oferta de mano de obra dependen de los cambios demográficos, de la evolución de la participación en el mercado de trabajo, así como de las pautas de adquisición de cualificaciones. Todavía queda por conocer los efectos de la recesión con estos determinantes. La sostenibilidad a largo plazo de la tendencia generalizada de que cada vez más jóvenes permanezcan durante más tiempo en el sistema de formación y en la enseñanza superior depende de varios factores, tales como la situación de la hacienda pública y las percepciones individuales de cómo el hecho de continuar en el sistema de educación y formación mejorará las perspectivas profesionales. En este momento, la mayoría de los países parece progresar adecuadamente para alcanzar los objetivos acordados a nivel europeo de mejorar los niveles de cualificación de la mano de obra de sus respectivos territorios.

## Implicaciones de la migración en la demanda y la oferta de cualificaciones

La migración —tanto dentro de la UE como a través de sus fronteras— tendrá repercusiones cada vez más acusadas en el volumen y la composición de la mano de obra de los Estados miembros y afectará considerablemente la oferta y la demanda de cualificaciones.

La migración puede repercutir en la «reserva» de cualificaciones de un país de varias maneras, por ejemplo en la medida en que:

- las competencias de los inmigrantes adquiridas en sus países de origen se descalifican en el país de acogida;
- los problemas relacionados con el reconocimiento formal y la comparabilidad de las cualificaciones restringen la migración;
- la emigración implica la escasez de trabajadores altamente cualificados en los países de origen;
- la inmigración genera desfases de cualificaciones en los países de acogida.

Si bien se podría llegar a otras conclusiones tras un análisis más exhaustivo, los datos disponibles hasta ahora ponen de manifiesto que ninguno de estos cuatro asuntos tiene un impacto significativo en el abanico de competencias de un país <sup>(3)</sup>. A largo plazo, los inmigrantes altamente cualificados conseguirán el reconocimiento de todas sus cualificaciones en el país de acogida; sin embargo, el proceso puede ser muy largo. Las trabas al reconocimiento formal y la comparabilidad de las cualificaciones no se consideran que impidan la migración. La UE está trabajando con el fin de eliminar dichos obstáculos a la movilidad con fines de aprendizaje y trabajo. No obstante, los migrantes pueden enfrentarse a problemas prácticos, sobre todo si no proceden de Estados miembros de la UE. Parece que no es significativo el impacto de la emigración en la oferta de trabajadores altamente cualificados en los países de origen, así como parece que la inmigración no supone un desfase de cualificaciones en los países de acogida <sup>(4)</sup>.

Los resultados de la investigación llevada a cabo en determinados países ponen de relieve que la inmigración aumenta en general el nivel de cualificaciones de la mano de obra, aunque solo sea en cierto grado.

## Escenarios políticos

Además de la previsión de referencia en 2011, se desarrollaron cuatro marcos hipotéticos para evaluar las posibles implicaciones en la economía y en el empleo de:

- **la austeridad fiscal:** las políticas fiscales de los Gobiernos que ya se han anunciado;

<sup>(3)</sup> En los datos no se hace distinción entre migración legal o ilegal, a corto o largo plazo, o dentro de la UE o a través de sus fronteras.

<sup>(4)</sup> El Cedefop publicará un estudio más detallado sobre el desfase de cualificaciones, inmigrantes y minorías étnicas en el verano de 2011.

- **la incertidumbre económica:** el recorte de la inversión debido a la gran incertidumbre sobre el crecimiento de la UE en su conjunto, así como la caída del valor del euro;
- **la edad de jubilación:** las tasas más elevadas de participación de las personas de más edad en el mercado laboral debido al envejecimiento de la población y las políticas gubernamentales sobre la edad oficial de jubilación;
- **envejecimiento, salud y pensiones:** el mayor gasto público en asistencia sanitaria y pensiones debido al envejecimiento de la población.

Los principales efectos de los diferentes marcos hipotéticos en el empleo se resumen en la tabla 1. Estos efectos pueden ser bastante complejos; por ejemplo, la austeridad fiscal supone un aumento del empleo en el sector privado, ya que una de las medidas de austeridad es el recorte salarial. A corto plazo, se observan diferencias en las tasas totales de empleo entre unos escenarios y otros, en particular en los casos en que la confianza disminuye debido, entre otros aspectos, a las medidas de austeridad o a la incertidumbre económica.

Tabla 1. Efectos en el empleo de los cuatro marcos hipotéticos

Marco hipotético	Corto plazo	Largo plazo	
		Aumento	Descenso
<b>Austeridad fiscal</b>	Disminución general	Sector privado	Sector público
<b>Incertidumbre económica</b>	Disminución general	Mayoría de los sectores, excepto la inversión	Sector de la inversión
<b>Edad de jubilación</b>	No	Mayoría de los sectores	No
<b>Envejecimiento, salud y pensiones</b>	Aumento en el sector de la salud	Sector de la salud	Otros sectores

El empleo en los sectores relacionados con la inversión es el más vulnerable en cualquier crisis económica, sobre todo porque la inversión es el componente más volátil del PIB. Esto tiene repercusiones concretas en las cualificaciones, puesto que hay competencias muy específicas relacionadas con estos sectores —por ejemplo, la ingeniería, los vehículos de motor y la construcción.

Durante la recesión, se protegió ampliamente el empleo en el sector público en los países de Europa, aunque no en todos. Tras los recortes del gasto público, el empleo en este sector parece ahora mucho más vulnerable. La excepción es el sector de la salud: se prevé que el empleo en este sector crecerá, a un ritmo superior a la media, sobre todo a largo plazo, impulsado por la continua y creciente demanda de servicios sanitarios.

En casi todos los marcos hipotéticos se observan pérdidas de puestos de trabajo en algunos sectores. Los trabajadores tendrán que cambiar de sector o abandonar el mercado de trabajo. En el marco hipotético de envejecimiento, salud y pensiones, el aumento del empleo se producirá en gran medida atrayendo a trabajadores de otros sectores.

En ninguno de los cuatro marcos hipotéticos, el volumen de la mano de obra se ve afectado significativamente, salvo el marco de la edad de jubilación. A corto plazo, una población activa más numerosa y de más edad podría hacer aumentar la tasa de desempleo, aunque si los mercados de trabajo se adaptan, los efectos económicos a largo plazo serán más positivos.

El principal mensaje que se obtiene de los resultados de los marcos hipotéticos es que, a corto plazo, Europa probablemente registrará un marcado descenso del empleo.

Todavía no se sabe si el impacto de la recesión en los mercados de trabajo ha llegado a su fin ni los efectos que tendrán las medidas de austeridad que los Gobiernos están empezando a adoptar.

Las perspectivas a largo plazo son más favorables, aunque se necesitan políticas que faciliten la transición profesional entre sectores. Los salarios deberían adaptarse de manera flexible; asimismo, se debería priorizar el reciclaje adecuado de los trabajadores para garantizar que disponen de las competencias necesarias para cambiar de sector. Las previsiones apoyan estas afirmaciones. En caso contrario, el panorama del empleo y de las cualificaciones podría ser considerablemente más negativo que el expuesto en este documento.



**CEDEFOP**

Centro europeo para el Desarrollo de la Formación Profesional

**Nota informativa** – 9059 ES  
 N° de catálogo: TI-BB-11-001-ES-N  
 Copyright © Centro Europeo para el Desarrollo de la Formación Profesional, 2010. Reservados todos los derechos

Las notas informativas se publican en alemán, griego, inglés, español, francés e italiano. Si desea recibirlas periódicamente, envíenos un mensaje a la siguiente dirección: [briefingnotes@cedefop.europa.eu](mailto:briefingnotes@cedefop.europa.eu)

Encontrará otras notas informativas y publicaciones del Cedefop en la dirección de Internet: <http://www.cedefop.europa.eu/EN/publications.aspx>

PO Box 22427, 551 02 Salónica, GRECIA  
 Europe 123, Salónica, GRECIA  
 Tel. +30 2310490111, Fax +30 2310490020  
 E-mail: <mailto:info@cedefop.europa.eu>

visit our portal [www.cedefop.europa.eu](http://www.cedefop.europa.eu)