

30 de noviembre de 2011

## Estadística sobre Actividades en I+D Año 2010. Resultados provisionales

### Principales resultados

- **El gasto en I+D** ascendió a 14.588 millones de euros en el año 2010, con un aumento del 0,1% respecto a 2009. Este gasto supuso el **1,39% del PIB\***, que sería el mismo que el del año 2009 al recalcular ambos PIB en la nueva base 2008.
- La Administración Pública aumentó su gasto en I+D un 0,1%, mientras que las Empresas lo redujeron un 0,8% respecto a 2009.
- El sector empresas ejecutó el 51,5% del gasto total en I+D frente al 51,9% del año 2009.
- La Administración Pública financió el 46,6% de las actividades de I+D y el sector Empresas el 42,9%.
- Las comunidades autónomas que realizaron un mayor esfuerzo en actividades de I+D fueron Comunidad de Madrid, Comunidad Foral de Navarra, País Vasco y Cataluña. Todas ellas presentaron cifras de intensidad en el gasto superiores a la media nacional.
- Illes Balears, Andalucía y Castilla-La Mancha fueron las comunidades autónomas que presentaron mayores tasas de crecimiento en gasto en I+D respecto a 2009.

(\*) Dato calculado respecto al PIB nacional del año 2010 en base 2008.

### Gasto interno en Investigación y Desarrollo (I+D)

El gasto interno en Investigación y Desarrollo (I+D) ascendió a 14.588 millones de euros en 2010, lo que supuso un incremento del 0,1% respecto al año 2009. Dicho gasto representó el 1,39% del Producto Interior Bruto (PIB).

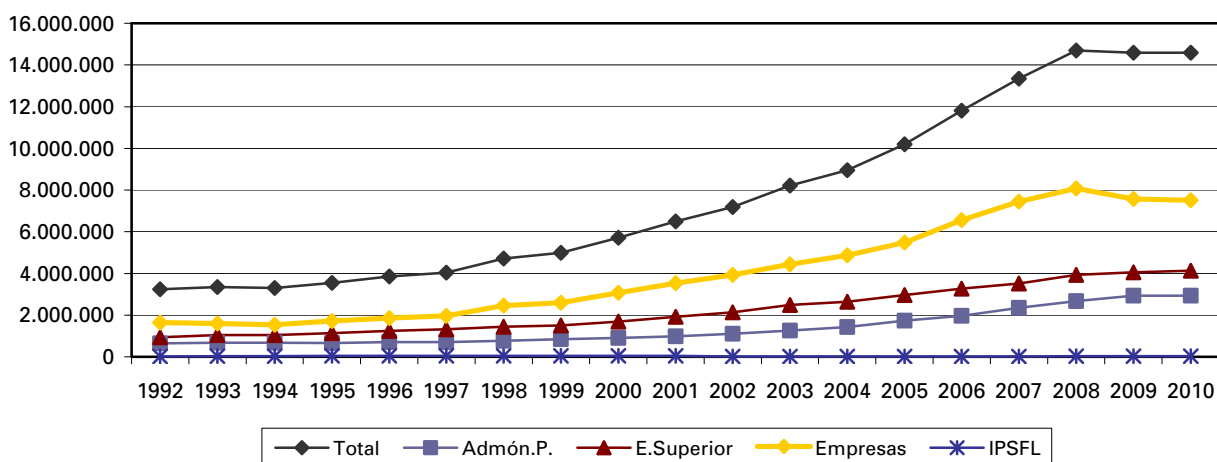
Por sectores de ejecución, el sector empresas presentó el mayor porcentaje sobre el gasto total en I+D, con un 51,5% (lo que significó el 0,71% del PIB). Le siguió en importancia el sector Enseñanza superior, con un 28,3% del gasto total (el 0,39% del PIB).

Por su parte, el gasto en I+D de la Administración Pública fue el 20,1% del gasto total (un 0,28% del PIB). El 0,2% restante correspondió al sector de las Instituciones Privadas sin Fines de Lucro (IPSFL).

Comparando el gasto en actividades de I+D de 2010 con el del año anterior, cabe destacar que el sector empresarial experimentó un descenso del 0,8%. Hay que tener en cuenta que en este sector el número de unidades que realizaron actividades de I+D se redujo un 15,6% respecto a 2009.

Por su parte, el sector Administración Pública registró una tasa de crecimiento anual del 0,1% en el gasto interno en I+D.

## Evolución del gasto en I+D (miles de euros)



## Financiación de las actividades de I+D

En el año 2010 las actividades de I+D se financiaron principalmente por la Administración Pública (un 46,6%) y el sector privado (un 42,9%). Los fondos procedentes del extranjero (5,7%), de la Enseñanza superior (3,9%) y de las IPSFL (0,7%) completaron la financiación del gasto total de I+D.

## Gastos internos totales en I+D por sector de ejecución y según el origen de fondos. Año 2010.

Miles de euros

Sector de ejecución	Total	Origen de fondos				
		Admon. Pública	Enseñanza Superior	Empresas	IPSFL	Extranjero
TOTAL	14.588.455	6.804.253	576.013	6.271.629	99.922	836.639
Admón. pública	2.930.562	2.553.642	9.750	211.353	18.413	137.406
Enseñ. superior	4.123.150	2.997.499	564.208	324.946	49.908	186.590
Empresas	7.506.443	1.244.968	1.864	5.727.426	20.693	511.492
IPSFL	28.300	8.145	191	7.905	10.908	1.151

## Gasto en I+D por comunidades autónomas

Las comunidades autónomas que realizaron en 2010 un mayor esfuerzo en actividades de I+D fueron Comunidad de Madrid (2,02% de su PIB), Comunidad Foral de Navarra (1,97%),

País Vasco (1,95%) y Cataluña (1,63%). Estas cuatro comunidades fueron las únicas que presentaron cifras de intensidad en el gasto de I+D superiores a la media nacional.

Las comunidades que presentaron las mayores tasas de crecimiento respecto a 2009 fueron Illes Balears (10,5%) Andalucía (9,4%) y Castilla-La Mancha (7,3%).

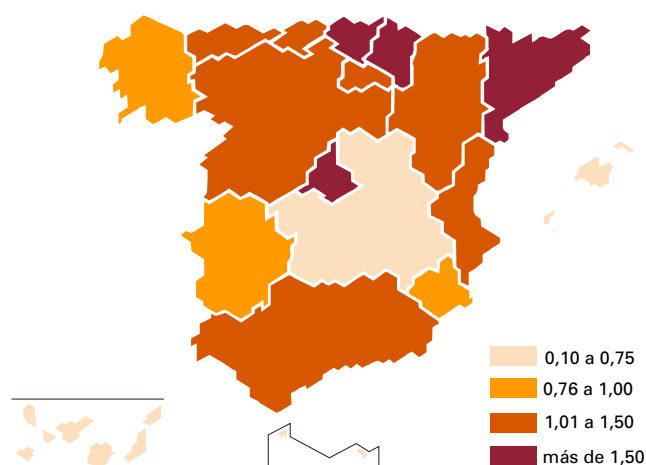
## Gastos internos totales en I+D por comunidades autónomas y sector de ejecución. Año 2010.

Miles de euros

Comunidades autónomas	Total sectores	% sobre PIB* regional	Empresas	Admon. Pública	Enseñanza Superior	IPSFL
Andalucía	1.726.766	1,20	619.489	382.958	723.401	917
Aragón	374.241	1,15	211.016	78.643	84.055	526
Asturias, Principado de	238.127	1,03	97.862	36.940	102.976	349
Balears, Illes	110.385	0,41	15.626	47.158	47.260	341
Canarias	255.402	0,62	50.922	82.745	121.390	345
Cantabria	157.850	1,16	50.578	29.473	75.062	2.737
Castilla y León	608.202	1,06	325.785	66.651	215.160	606
Castilla-La Mancha	255.178	0,71	134.175	36.397	84.446	161
Cataluña	3.227.217	1,63	1.823.638	638.228	755.541	9.811
Comunitat Valenciana	1.080.986	1,06	433.455	151.973	495.044	514
Extremadura	151.778	0,83	28.847	48.733	74.034	165
Galicia	531.601	0,96	239.501	84.742	207.271	87
Madrid, Comunidad de	3.854.768	2,02	2.098.234	1.063.352	686.095	7.087
Murcia, Región de	256.149	0,94	99.274	48.744	107.860	271
Navarra, Comunidad Foral de	365.719	1,97	253.568	29.610	82.435	106
País Vasco	1.305.631	1,95	982.282	78.632	241.379	3.337
Rioja, La	84.886	1,08	42.006	25.585	16.354	940
Ceuta	1.433	0,09	57	0	1.433	0
Melilla	2.138	0,14	127	0	1.954	0

(\*) Datos calculados respecto al PIB regional del año 2010 base 2000.

## Intensidad de gasto en I+D (%). Año 2010.



## Personal empleado en I+D

Un total de 222.022 personas se dedicaron a actividades de I+D, en equivalencia a jornada completa en el año 2010, lo que representó el 12,0 por mil de la población total ocupada.

El colectivo de investigadores alcanzó la cifra de 134.653 personas en equivalencia a jornada completa en el año, lo que supuso un 7,3 por mil de la población total ocupada.

**El 40,0% del personal en I+D en equivalencia a jornada completa fueron mujeres.** Los porcentajes más elevados de participación femenina se dieron en las IPSFL (53,5%) y en la Administración Pública (51,4%). En las empresas este porcentaje se situó en el 30,7%.

## Personal empleado en I+D por sector de ejecución según ocupación y sexo. Año 2010.

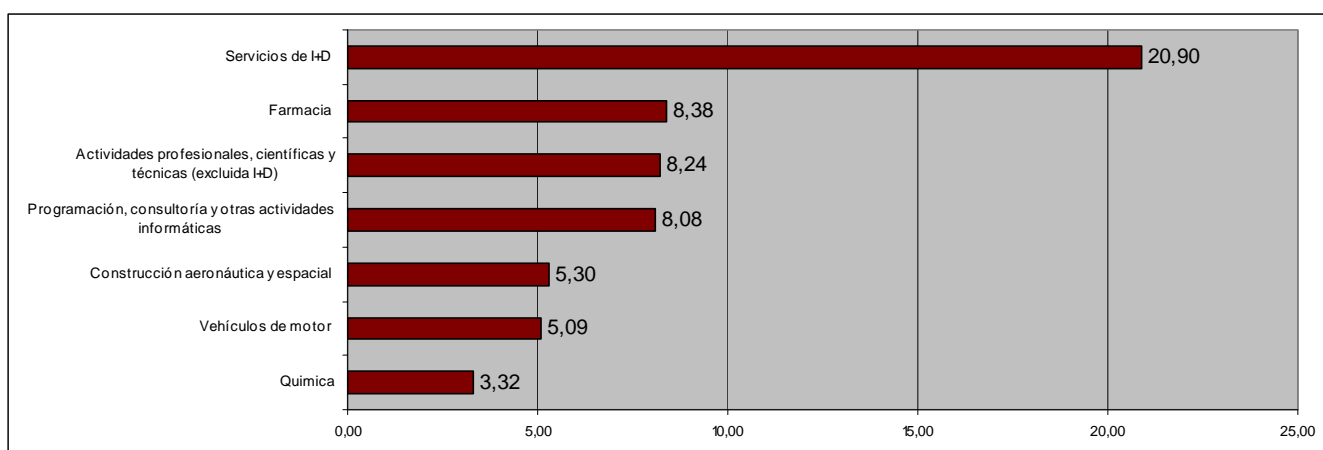
En equivalencia a jornada completa

Sector Ejecución	Total		Investigadores	
	Total	Mujeres	Total	Mujeres
<b>TOTAL</b>	<b>222.021,7</b>	<b>88.869,9</b>	<b>134.653,0</b>	<b>51.830,5</b>
Administración Pública	46.007,7	23.656,0	24.377,2	11.588,4
Enseñanza Superior	83.299,9	36.667,4	64.589,8	26.511,8
Empresas	92.221,3	28.282,8	45.377,3	13.585,5
IPSFL	492,8	263,7	308,7	144,8

## Gasto en I+D por ramas de actividad

La industria concentró el 47,1% del gasto en I+D en el año 2010. Por su parte, a las empresas del sector servicios les correspondió el 49,7% del mismo. Por ramas de actividad destacaron las de *Servicios de I+D*, con un 20,9% del total del gasto, y la de *Farmacia*, con un 8,4%.

## Distribución del gasto en I+D por rama de actividad. Año 2010.



## Nota metodológica

La estadística de I+D se ha elaborado siguiendo las recomendaciones metodológicas de la *Propuesta de Norma Práctica para Encuestas de Investigación y Desarrollo Experimental* de la OCDE (Manual de Frascati). En particular, la nueva versión recomienda expresamente *que todas las empresas que ejecuten I+D, ya sea de forma continua o de forma ocasional, se incluyan en las encuestas de I+D.*

Hasta el año 2001, la Estadística de I+D se basaba exclusivamente en un censo de las unidades estadísticas conocidas que realizaban actividades de I+D. Para ello se solicitaba anualmente a distintos organismos de la Administración Central del Estado y de las comunidades autónomas información sobre las unidades receptoras de ayudas para realizar actividades de I+D.

Desde el año 2002, esta operación estadística se ha realizado de forma coordinada con la encuesta sobre Innovación en las Empresas, investigando un censo de unidades estadísticas potencialmente investigadoras, el cual se actualiza anualmente, y que este año consta de 20.668 unidades más una muestra de empresas seleccionada aleatoriamente.

La investigación científica y el desarrollo experimental (I+D) comprenden el trabajo creativo llevado a cabo de forma sistemática para incrementar el volumen de conocimientos, incluido el conocimiento del hombre, la cultura y la sociedad, y el uso de esos conocimientos para crear nuevas aplicaciones.

Los principales agregados para cuantificar el esfuerzo nacional en actividades de I+D son el *gasto interno en I+D*, que comprende los gastos corrientes y de capital correspondientes a las actividades de I+D ejecutadas en el interior del Estado a lo largo del año y el *personal dedicado a labores de I+D*, que incluye al conjunto de personas que han trabajado en el territorio nacional a lo largo del año, en equivalencia a jornada completa (EJC).

El pasado 14 de octubre de 2011, el INE publicó las series anuales de la Contabilidad Nacional de España, referidas a la nueva base 2008. La novedad metodológica que incorpora la nueva base 2008 es la introducción de Clasificación Nacional de Actividades CNAE-2009. Esta circunstancia nos ha llevado a que, **por primera vez en esta publicación, se incorpore el PIB 2010 con base 2008.**

Sin embargo, y dado que la Contabilidad Regional de España en la nueva base 2008 no se publicará hasta finales de 2011, **para los datos por comunidades autónomas se han usado datos referidos al PIB regional de 2010, en base 2000.** Una vez que se haya publicado la Contabilidad Regional de España en la nueva base 2008, el INE publicará los datos por comunidades autónomas en la nueva base.

---

Más información en **INEbase** – [www.ine.es](http://www.ine.es) Todas las notas de prensa en: [www.ine.es/prensa/prensa.htm](http://www.ine.es/prensa/prensa.htm)

**Gabinete de prensa:** Teléfonos: 91 583 93 63 / 94 08 – Fax: 91 583 90 87 - [gprensa@ine.es](mailto:gprensa@ine.es)  
**Área de información:** Teléfono: 91 583 91 00 – Fax: 91 583 91 58 – [www.ine.es/infoine](http://www.ine.es/infoine)

---