

FUNDACIÓN PARA EL CONOCIMIENTO MADRIMASD

MEMORIA DE ACTIVIDADES 2014

fundación para el
conocimiento
madri+



ÍNDICE

1.	ÁREA DE GESTIÓN INTERNA	1
2.	ÁREA DE APOYO AL EMPRENDEDOR DE BASE TECNOLÓGICA	4
2.1	SERVICIOS DE ASESORAMIENTO A EQUIPOS Y NUEVAS EMPRESAS DE BASE TECNOLÓGICA	4
2.2	ACTIVIDADES DE DIFUSIÓN Y MEJORA DEL ENTORNO PARA LA CREACIÓN DE EMPRESAS TECNOLÓGICAS	5
2.3	PROYECTOS Y PARTICIPACIÓN EN REDES	6
3.	AREA DEL ESPACIO EUROPEO DE INVESTIGACIÓN	10
4.	ÁREA DE TRANSFERENCIA DE TECNOLOGÍA	21
4.1	PREPARACIÓN DE PROPUESTAS DE PROYECTOS	21
4.2	PROYECTOS CONCENDIDOS	21
4.3	GESTIÓN Y COORDINACIÓN DEL CONSORCIO EEN MADRI+D 2013-2014	22
4.4	GESTIÓN Y COORDINACIÓN DEL PROYECTO INNADRIMASD	24
4.5	PARTICIPACIÓN EN REDES E INICIATIVAS NACIONALES Y EUROPEAS DE TRANSFERENCIA Y PROPIEDAD INDUSTRIAL	25
4.6	DESARROLLO DE ACCIONES FORMATIVAS EN EL MARCO DEL PROYECTO BILAT ABEST III CON ARGENTINA	25
4.7	DESARROLLO DE ACCIONES FORMATIVAS EN EL MARCO DEL PROYECTO RETA EN CHILE	25
4.8	PROYECTO M+VISIÓN	25
5.	ÁREA DE COMUNICACIÓN E INFORMACIÓN CIENTÍFICA	47
5.1	WEB MADRI+D WWW.MADRIMASD.ORG	47
5.2	OTRAS ACTIVIDADES DE COMUNICACIÓN	56
5.3	PREMIOS MADRI+D	57
6.	ÁREA DE EVALUACIÓN DE LA CALIDAD DEL SISTEMA UNIVERSITARIO DE MADRID	60
6.1	PROGRAMA DOCENTIA	60
6.2	PROGRAMA DE EVALUACIÓN Y CERTIFICACIÓN DE TÍTULOS	61
6.3	DIFUSIÓN DE SISTEMAS DE ACREDITACIÓN SECTORIAL DE ÁMBITO INTERNACIONAL	62
6.4	PROGRAMA DE ASOCIACIÓN A ENQA	62
7.	PROGRAMAS SINGULARES	64
7.1	PROYECTO M+VISIÓN	64
7.2	PORTAL DE ATRACCIÓN DE ESTUDIANTES INTERNACIONALES A LAS UNIVERSIDADES DE MADRID	64

1. ÁREA DE GESTIÓN INTERNA

La Fundación, como órgano de evaluación externo de la calidad en la educación superior desde el año 2014, ha diseñado, implantado y certificado (julio de 2014) el sistema interno de garantía de la calidad (SIGC) por la norma ISO UNE 9001:2008, norma internacionalmente reconocida que garantiza el diseño un sistema de gestión orientado al aseguramiento de la calidad de las actividades de la Fundación y al incremento de la satisfacción de sus grupos de interés. El SIGC se encuentra alineado con los “Criterios y Directrices para la Garantía de Calidad en el Espacio Europeo de Educación Superior” de la ENQA.

El alcance de la certificación del SIGC es:

- Diseño y aplicación de Sistemas de Evaluación, Certificación y Acreditación de Instituciones, Programas y Personas.
- Desarrollo de estudios y proyectos.
- Diseño e impartición de acciones divulgativas y formativas.

Durante el segundo semestre de 2014 se ha diseñado la extensión del Sistema de Gestión de la Calidad al resto de áreas de la Fundación cuya implantación está previsto realizar a lo largo de 2015.

Así mismo se ha puesto a punto el sistema interno de un portafirmas digital para la gestión documental de los procesos de gestión mediante un software propio instalado en los servidores de la Fundación. Este programa agilizará de manera significativa el seguimiento de los procesos administrativos, algo que se considera muy relevante dado el volumen que la nueva estructura y funciones de la institución ha alcanzado en este año.

Reforma de la nueva sede social.

El 5 de marzo de 2014 se publicó la orden de la Consejería de Hacienda por la cual se acordaba la desafeción del local en la primera planta del número 2 de la calle Duque de Medinaceli de Madrid y su cesión gratuita por tres años a la Fundación. Este local había sido ocupado por la ACAP hasta su extinción el 31 de diciembre de 2013.

El local cuenta con una superficie de 436,35 metros cuadrados que había que acondicionar para la ubicación de todo el personal de la Fundación.

A lo largo del tercer trimestre de 2014 se procedió a un profundo reacondicionamiento de las instalaciones que alcanzaron los siguientes aspectos:

- **Renovación y reacondicionamiento de las instalaciones existentes.** Pintura, lijado de suelos, electricidad, nuevas luminarias, etc.
- **Reordenación del espacio existente para su adecuación a las nuevas necesidades.** Al ser un edificio antiguo su distribución no era la adecuada para los nuevos usos y el número de personas que deberían trabajar en la sede. Con un criterio conservacionista, se dispuso una nueva redistribución de los espacios utilizando exclusivamente paneles ligeros y desmontables en cualquier momento pero que a la vez dieran al espacio las condiciones mínimas de funcionalidad y calidad. Así mismo, se reformó y adecentó la entrada principal al edificio y las zonas comunes.

Se han dispuesto 24 puestos de trabajo frente a los 11 que tenía cuando era ACAP. Cuatro despachos individuales dos de ellos con apoyo de secretaría, así como tres salas de reuniones que permiten un pleno desarrollo de las actividades de la fundación. La mayor de ellas dispone de 24 asientos para poder impartir cursos y seminarios formativos. Además, una de las salas está dotada con infraestructura de videoconferencia.

- **Proyecto de mobiliario** maximizando el uso del mobiliario que ya tenía la Fundación, el existente en la nueva sede y la compra de nuevo. Se aprovechó todo el mobiliario perteneciente a la Fundación en su sede de Velázquez, 76. Así mismo se inventarió todo el mobiliario existente en la nueva sede devolviéndose a la Consejería de Hacienda aquellos muebles no utilizables.
- **Diseño y ejecución de una nueva infraestructura de telecomunicaciones.** Se ha diseñado íntegramente la nueva infraestructura de telecomunicaciones y servicios ofimáticos de la Fundación buscando la optimización de costes: PBX (centralita digital) con tecnología VoIP virtualizada basada en Asterisk, DNS, disco en red CIFS, autenticación para clientes Windows, copias de seguridad, monitorización, red de área local y su electrónica de red a 1000Mbps (1Gbps), en torno a 25 puestos de trabajo, entre fijos y portátiles, basados en general en sistemas operativos Microsoft Windows 8 y en algunos casos Mac OS X, cortafuegos dedicado, basado en pfSense servidores centrales con cortafuegos. Así como el desarrollo de un sistema de gestión documental “en la nube” con copia de seguridad incluida.

2. ÁREA DE APOYO AL EMPRENDEDOR DE BASE TECNOLÓGICA

2.1 SERVICIOS DE ASESORAMIENTO A EQUIPOS Y NUEVAS EMPRESAS DE BASE TECNOLÓGICA

En 2014 se prestaron 390 servicios individuales a empresas tecnológicas de menos de cinco años de edad y se prestaron servicios por primera vez a 70 nuevas empresas de las que 8 son spin-off universitarias y 4 son spin-off de OPIs.

2.1.1 Red de mentores madri+d

37 NEBTs asesoradas por mentores de la Red. La Red de Mentores de madri+d es una iniciativa mediante la cual se les brinda el apoyo de mentores (empresarios o profesionales de reconocida trayectoria) durante un período de seis meses a nuevas empresas de base tecnológica de la Comunidad.

2.1.2 Formación a emprendedores y nuevos empresarios de base tecnológica

120 asistencias de emprendedores a módulos y programas formativos de emprendedores. Se organizaron cuatro cursos en habilidades directivas (95 asistentes) y un programa de Preparación para la Inversión (25 asistentes).

2.1.3 BAN madri+d

- 70 empresas inscritas y presentadas a inversores por BAN madri+d. Desde su inicio se han difundido los perfiles de 450 empresas (21 en 2006, 44 en 2007, 49 en 2008, 58 en 2009, 50 en 2010, 55 en 2011, 43 en 2012, 60 en 2013 y 70 en 2014).
- Organización de tres foros de inversión en 2014 (XIV, XV y XVI) con 489 asistentes.
- 12 nuevos inversores inscritos en BAN madri+d. Desde su inicio se han registrado 122 inversores (21 en 2006, 19 en 2007, 18 en 2008, 21 en 2009, 13 en 2010, 16 en 2011, 7 en 2012, 11 en 2013, 12 en 2014 y baja de 5).
- Otras 51 empresas asesoradas sobre financiación. Reuniones de asesoramiento sobre la oferta de financiación existente para emprendedores de base tecnológica.

2.1.4 Asesoramiento experto para la puesta en marcha

- Plan de Empresa de base Tecnológica: 18 Equipos asesorados con servicios incluyen la asignación de tutores individuales que acompañan el

proceso durante un tiempo máximo de 4 meses y cuatro píldoras formativas de cuatro horas por cada grupo.

- Contactos europeos: 25 empresas apoyadas a través de otras redes de contactos (innoSmart, etc)
- Transferencia de Tecnología: 14 nuevas empresas de base tecnológica apoyadas en Transferencia de Tecnología en el marco de los *Brokerage Events* - EEN de la Oficina de Comercialización madri+d, en las ferias GENERA, FARAMAFORUM, SICUR y SIMO.

2.1.5 Difusión

Difusión de proyectos y nuevas empresas tecnológicas: 75 videos de empresas correspondientes a presentaciones en los tres foros (64) de inversión y encuentro ENRED (11) ; y 16 entrevistas de emprendedores; 3 noticias y posts de empresas; 10 podcasts de empresas, 2 noticias y posts de empresas en el blog www.madrimasd.org/blogs/emprendedores.

2.2 ACTIVIDADES DE DIFUSIÓN Y MEJORA DEL ENTORNO PARA LA CREACIÓN DE EMPRESAS TECNOLÓGICAS

2.2.1 Coordinación con otras instituciones

Reunión de coordinación con instituciones universitarias, científicas y empresariales a la que se incorporaron por primera vez los cuatro hospitales públicos de la Comunidad de Madrid pertenecientes a la red ITEMAS. Se pusieron en común posibles colaboraciones como la organización de un nuevo encuentro EN RED y actividades de encuentro entre proyectos innovadores del sector salud y emprendedores.

2.2.2 Organización y coordinación de actos

- Convocatoria de la décima edición de los Premios madri+d en su modalidad de Ideas y Nuevas Empresas de Base Tecnológica
- VII Jornada Formativa madri+d para *business angels* sobre Inversión Privada en Nuevas Empresas de Base Tecnológica.
- IV Encuentro en Red emprendedores madri+d en el marco del proyecto innoSmart y Galileo Masters ESNC 2014.
- Jornada informativa para la competición Galileo Masters ESNC 2014 sobre la tecnología aeroespacial para posibles participantes y casos de éxito.
- Seminario internacional de Mentoring de la Red de Mentores madri+d en torno a las buenas prácticas de mentoring con reconocidos ponentes y especialistas nacionales e internacionales

- Jornada informativa del arranque del proyecto innoSmart en la sede de la Comisión Europea en Madrid.
- Coordinación de la XI Semana del Emprendedor de Base Tecnológica madri+d en el marco de la XIV Semana de la Ciencia de Madrid, con 12 actos organizados por la UAH, URJC, UPCO, UAX, UCM, Parque Científico de la UC3M y otras instituciones.
- Actividad “Investigación y empresa” de la Noche de los Investigadores 2014, con 17 stands de emprendedores.
- Spain StartUp. Participación en la feria de emprendimiento con stand propio.
- Colaboración en Premios: con “la Caixa” y la DGPYME en el jurado y entrega de la VIII edición del Premio Emprendedor XXI de Madrid; y con IBM en su competición IBM SmartCamp; Enel Lab; Spain Start Up; App Circus 2014.

2.2.3 Servicios on-line, redes sociales y página Web

- Puesta en marcha, bajo la marca registrada “mentorweb” de las herramientas de gestión online para la innoSmart y adaptación de las de la Red de Mentores, BAN madri+d y Planes de Empresa.
- Actualización permanente de la base de datos de empresas: fichas públicas de empresas jóvenes, Mapa del Conocimiento, etc.
- Actualización permanente de casos de éxito, noticias, eventos, blog, etc.
- Mantenimiento de las cuentas de Twitter @empremadrimasd (más de 4.300 seguidores) y Facebook empremadrimasd.

2.2.4 Difusión en medios

- 14 presentaciones públicas en jornadas, debates, cursos, etc.
- 2 participaciones en Capital Radio.
- 25 noticias, artículos, entrevistas en madri+d, madridiario, Revista Emprendedores, Elle, El Mundo,...
- Otros 42 posts de carácter general.
- Estudio de internacionalización en NEBTs y encuesta NEBTs para el próximo libro “NEBTs IV”.

2.3 PROYECTOS Y PARTICIPACIÓN EN REDES

2.3.1 Redes

Redes Internacionales:

- Pertenencia a EBN, Red Europea de Business Incubation Centers.
- Pertenencia a EBAN, Red Europea de Business Angels

Redes Nacionales:

- Incorporación en 2014 a ANCES, Asociación Nacional de Centros Europeos de Empresas Innovadoras (CEEIs).
- Secretaría General de AEBAN, Asociación Española de Business Angels Networks.

2.3.2 Programas Internacionales

2.3.2.1 Aeroespacio

1. ESA BIC Comunidad de Madrid. Presentación de propuesta para el establecimiento y coordinación de un centro de incubación de la ESA en la Comunidad de Madrid que permitirá incubar anualmente ocho empresas de base tecnológica usuarias de tecnologías espaciales en aplicaciones terrestres (40 empresas en 5 años). Existen diez centros similares en Europa en el marco del programa de Transferencia Tecnológica de la ESA.
 - La aportación total de la ESA será de 1.275.000 € de la ESA en 5 años.
 - Cada empresa recibirá 50.000 euros de la ESA y de la Comunidad de Madrid repartidos al 50%) y servicios de aceleración e incubación por parte de los socios valorados en 30.000 euros por empresa.
 - Para la gestión y la transferencia de tecnología el proyecto cuenta anualmente con 110.000 euros en *cash* y 273.000 euros *in kind* facilitados por los socios.
 - Socios: Fundación para el Conocimiento madri+d (coordinador), Comunidad de Madrid (Consejerías de Educación, Presidencia y Economía y Hacienda), incubadoras (UPM, UC3M, PCM y URJC), Clúster Aeroespacial de la CM, COIT, INTA y ENISA.
2. Galileo Masters Madrid. Organización en la Comunidad de Madrid de la convocatoria internacional Galileo Masters ESNC-2014 dirigida a empresas, institutos de investigación, universidades, investigadores y emprendedores que premia los mejores proyectos tecnológicos e ideas innovadoras para el desarrollo de aplicaciones de navegación por satélite. Se presentaron 18 proyectos, la Comunidad de Madrid ocupó la décima posición internacional entre los países y regiones participantes y una empresa madrileña obtuvo el premio especial de la ESA-GSA.

2.3.2.2 Salud

M+Visión-IDEA²: Apoyo al desarrollo de la competición IDEA² de identificación y apoyo a ideas innovadoras del sector biomédico de la Comunidad de Madrid. Desde el área de Emprendedores de Base Tecnológica se aportan herramientas online, formación a los equipos, difusión y apoyo para la consolidación de los proyectos emprendedores.

2.3.2.3 Cleantech

KIC Innoenergy Madrid. KIC Innoenergy es una de las tres iniciativas del European Institute of Innovation (EIT) que, junto con EIT ICT labs y Climate-KIC apoyan la innovación y el emprendimiento en el campo de las energías renovables. El acuerdo entre la Fundación y el KIC Innoenergy Iberia con sede en Barcelona permitirá financiar los servicios de aceleración, mentoring y búsqueda de financiación de las empresas cleantech apoyadas por la Fundación.

2.3.2.4 Sectores emergentes

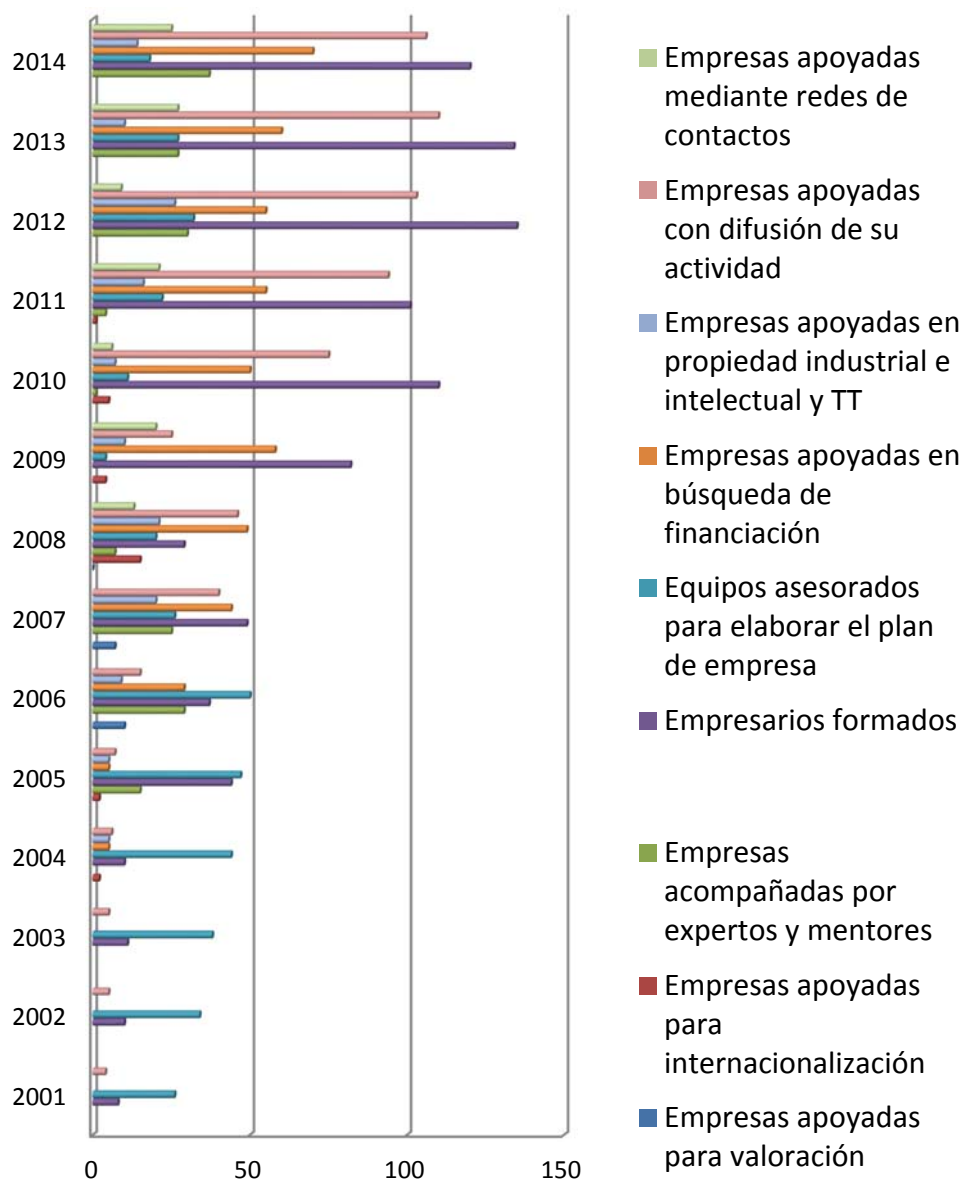
innoSmart www.innosmart.eu. Proyecto europeo CIP que tiene como objetivo impulsar el emprendimiento basado en la utilización de tecnologías en sectores emergentes. Se han identificado 50 proyectos que están siendo apoyados durante 6 meses por agentes europeos de sectores diversos. Los 25 mejores serán apoyados con bonos de innovación y mentoring internacional. Consorcio liderado por Fundación con la participación de cuatro clusters de la CM: Biomadrid, ICT Audiovisual, Sostenibilidad y Energías renovables y Plataforma del español.

El presupuesto de las actividades de la Fundación es de 210.000€ para dos años (contribución EC del 90%)

2.3.2.5 Servicio EEN-KAM

Coordinación del Servicio EEN - Key Account Management (KAM) para la asignación de coches a todas las PYMEs beneficiarias del Instrumento PYME de H2020. Diez empresas apoyadas en 2014.

Número de servicios proporcionados anualmente a nuevas empresas tecnológicas (2001 - 2014)



3. AREA DEL ESPACIO EUROPEO DE INVESTIGACIÓN

Las actividades de esta área se resumen en los indicadores de la siguiente tabla. Las actividades se describen a continuación:

Objetivos	Indicadores	2014
Formación H2020	Nº de seminarios realizados	8
Soporte a la movilidad de los investigadores – EURAXESS	Número de consultas respondidas	200
Soporte a los investigadores solicitantes de Marie Curie Sklodowska.	Nº de consultas respondidas	1543
Soporte a los investigadores solicitantes de Marie Curie Sklodowska. Comunidad Madrid	Nº de consultas respondidas	695
Mejorar la participación a través de las Búsquedas de Socios EEN.	Jornadas grupo EEN – community of practice / Búsquedas de Socios	17
Promoción de H2020 y otros programas europeos	Nº de jornadas informativas	22
Promoción de H2020 y otros programas europeos	Nº de envíos de información personalizada	65
Promoción de H2020 y otros programas europeos	Nº de entradas en blog de madrid a europa	36
Promoción de H2020 y otros programas europeos	Nº de entradas en blog de MSCA	24
Asistencia Técnica para la participación en H2020 y otros programas europeos	Nº de consultas respondidas	45
Fomentar la participación de la Fundación para el Conocimiento en H2020 y programas nacionales de apoyo	Nº de propuestas presentadas	2
Fomentar la participación de la Fundación para el Conocimiento en H2020 y programas nacionales de apoyo.	Nº de proyectos gestionados	6

3.1.1 Información y promoción H2020

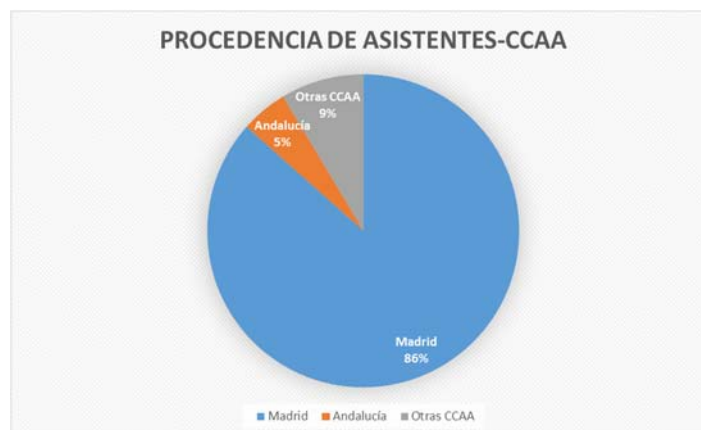
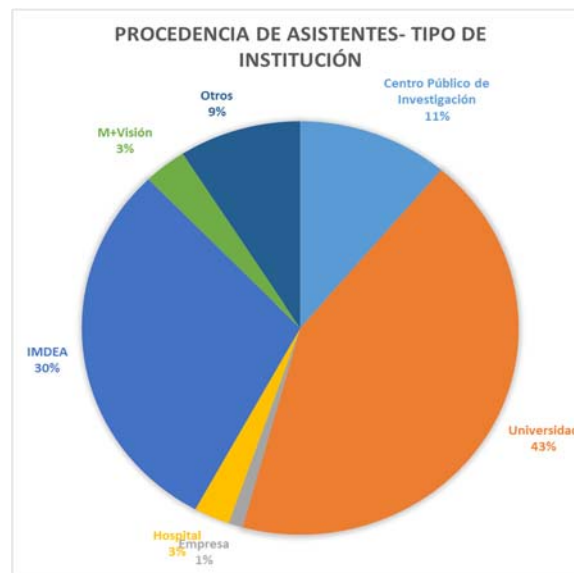
- Rediseño de la Página Web Espacio Europeo de Investigación: Espacio dedicado a Horizonte 2020. Actualización regular de los contenidos mostrados en la página web.
- Blog “De Madrid a Europa”. Publicación regular de información y opinión sobre la actualidad de las políticas y programas europeos de investigación e innovación. Se han de 36 posts, que han recibido más de 7.000 visitas.
- Blog “Acciones MSCA” publicación regular de información sobre proyectos Marie Sklodowska-Curie e información general sobre oportunidades en el programa. Se han Publicado de 24 posts, que han recibido más de 5.340 visitas.
- Información personalizada (fundaciones IMDEA, grupos de investigación de los programas financiados por la Dirección General de Universidades e Investigación). Envío periódico de información sobre oportunidades de los programas europeos de la CE (H2020, COSME, COST...) y los borradores de programas de trabajo.
- Jornadas informativas (INFODAYS) sobre programas de Ciencia Excelente del H2020, y oportunidades de proyectos, búsquedas de socios, etc. en colaboración con CDTI y Ministerio de Economía y Competitividad.
- Notas informativas sobre eventos en Bruselas (principalmente de la Comisión Europea y la red ERRIN)
- Participación en Jornadas Informativas (en especial Horizonte 2020)
- Encuentros con investigadores y/o responsables de gestión de proyectos de IMDEA para las convocatorias europeas
- Realización de reuniones de trabajo regulares con las instituciones (CDTI, MINECO, NCP, etc.)
- Incorporación a la red de National Contact Points (NCP) del Programa Marie Sklodowska Curie de H2020 sobre movilidad y formación de investigadores.
- Promoción de la participación de pymes innovadoras y start-ups en el Instrumento pyme de H2020.
- Promoción de la participación en las convocatorias del H2020 dirigida en especial a los IMDEA y a los 108 consorcios financiados por el PRICIT.
- Reuniones con entidades y empresas madrileñas interesadas en conocer las posibilidades de participar en proyectos comunitarios (previsión: 50)

- Participación en eventos organizados por la Comisión Europea y otros actores relevantes para el desarrollo de la política comunitaria de I+D.
- ERRIN – Participación en los grupos de trabajo de la red de regiones ERRIN, con la finalidad de promover participación europea.
- Colaboración y coordinación con las actividades realizadas por la Enterprise Europe Network (EEN) para promoción de la participación, tales como brokerage events.

3.1.2 Formación H2020

Durante el año 2014 se han realizado 8 acciones de formación con un total de 269 asistentes.

A continuación se recogen algunas estadísticas sobre la procedencia de los mismos:



Descripción de los cursos:

- **Curso “Preparación de propuestas competitivas de Starting Grants y Consolidator Grants” 1ª Edición, 13 de febrero de 2014.**

Objetivo:

El objetivo del curso es dotar a los investigadores de recursos prácticos para escribir una propuesta competitiva para las convocatorias Starting Grant y Consolidator Grant 2014 del Consejo Europeo de Investigación (ERC). El curso tratará de exponer el detalle de cómo funciona la evaluación en el ERC, diferenciando por temática y poniendo a disposición de los alumnos ejemplos sobre cómo afrontar la redacción de la propuesta. Se repasarán los errores más comunes y se darán algunas pistas sobre cómo estructurar una propuesta de una manera clara y atractiva.

Profesorado:

Esther Rodríguez Blanco es Doctora en CC. Físicas por la Universidad de Paris VII (2005), tiene además un posgrado en actuaciones internacionales de I+D por la Universidad Politécnica de Madrid (2007). Desde 2001 ha trabajado en la gestión y preparación de propuestas de proyectos internacionales tanto en el sector privado como el público. Es Punto Nacional de Contacto (NCP) y experta en Comité de Programa del Consejo Europeo de Investigación desde 2011, y trabaja en la Oficina Europea desde junio de 2009 y en la Fundación Española de la Ciencia y la Tecnología desde 2007.

Matrícula: 100€

Total asistentes: 22

- **Curso “Preparación de propuestas competitivas de Starting Grants y Consolidator Grants” 2ª Edición 18 de febrero de 2014**

Matrícula: 100€

Total asistentes: 22

- **Seminario “Aspectos Financieros del Programa Horizonte 2020” 1ª Edición, 27 Octubre de 2014**

Objetivo

El objetivo del seminario es dar una visión práctica de los aspectos financieros que regulan el Programa Horizonte 2020. La sesión girará en torno al análisis de las principales incidencias que se podrán detectar durante la ejecución de los proyectos financiados bajo Horizonte 2020.

Este seminario va dirigido a grupos de investigación, auditores, empresas y agentes intermedios interesados en los aspectos financieros de Horizonte 2020.

Profesorado

La jornada será impartida por personal de CET Auditores, con amplia experiencia en el ámbito de la justificación de proyectos cofinanciados por la Comisión Europea.

CET Auditores ha sido responsable de la auditoría de subvenciones ha revisado programas de ayudas concedidas a más de 450 entidades, emitiendo más de 4.500 Certificados de Auditoría¹. Esta labor nos ha permitido adquirir un amplio conocimiento de los proyectos cofinanciados bajo distintas iniciativas, ya sean autonómicas, nacionales o comunitarias.

Desde el año 2005, gracias al profundo conocimiento de la normativa y la probada experiencia en Programa Marco, CET Auditores, S.L. ha sido invitada a participar, en calidad de ponente, en más de 70 jornadas divulgativas de gestión, justificación y auditoría de proyectos de H2020 y Programa Marco.

Matrícula: 100€

Total asistentes: 20

- **Taller piloto “Canvas y Business Plan” 1ª Edición, 24 de noviembre de 2014.**

Objetivo:

- Revisión del estado de la técnica en el diseño y desarrollo de un plan de negocios y su aplicación en la realización de propuestas H2020.
- Actividades que incluyen el uso de la "Business Model Canvas" y relacionados herramientas / metodologías, en el contexto Lean Startup.
- Taller práctico y revisión de los estudios de casos reales proporcionados por los asistentes.
- La participación activa de todos los participantes para garantizar la resolución de dudas y la profunda comprensión de los conceptos principales.
- Revisión de las "lecciones aprendidas" en las primeras convocatorias realizadas dentro H2020.

Profesorado:

El taller fue impartido por el instructor Javier Criado Nesofsky, quien tiene más de 20 años de experiencia en seminarios de capacitación altamente prácticos y

talleres. El Sr. Nesofsky tiene una amplia experiencia como gerente y como profesional de la inversión, y ha revisado cientos de planes de negocio a través de los años. Actualmente trabaja como profesor de plan de negocios para la Fundación para el Conocimiento Madri + d, y es un "coach de negocios de innovación" para el Instrumento PYME del H2020. El Sr. Nesofsky es autor del capítulo sobre inversiones en la "España de Lean Startup" proyecto de libro de 2013. Posee una licenciatura en Economía y un MBA.

Matrícula: Gratuito (IMDEA)

Total asistentes: 15

- **Taller “ERC Grants: Writing Successful ERC proposals” para investigadores 1ª Edición, 4 de diciembre de 2014**

Objetivo:

Proporcionar a los investigadores con una buena comprensión de:

- Los criterios de evaluación y cómo analizarlos;
- Un ip excelente según los revisores de los diferentes dominios;
- Cómo escribir propuestas de investigación de alto riesgo / alta ganancia teniendo en cuenta características específicas del panel y el tipo de proyecto.

Profesorado:

Lotte Jaspers de Yellow Research tiene una amplia experiencia en la gestión de talleres ERC y en la revisión previa a la presentación de Subvenciones del ERC. Yellow Research ha formado con éxito a candidatos para la redacción de propuestas de ERC desde la segunda convocatoria del 7PM.

Matrícula: Gratuito

Total asistentes: 80

- **Taller “ERC Tool development” para gestores 1ª Edición, 5 de diciembre de 2014**

Objetivo:

Profesionalizar a los gestores de proyectos y otro personal de apoyo para ser el interlocutor para el candidato de ERC. La formación se divide en dos días: el primer día, los asistentes aprenden a escribir propuestas de ERC Starting Grants y Consolidator Grants y en el segundo día desarrollan herramientas que les permitan llevar a cabo sus tareas con confianza y con éxito

Profesorado:

Lotte Jaspers de Yellow Research tiene una amplia experiencia en la gestión de talleres ERC y en la revisión previa a la presentación de Subvenciones del ERC. Yellow Research ha formado con éxito a candidatos para la redacción de propuestas de ERC desde la segunda convocatoria del 7PM.

Matrícula: Gratuito

Total asistentes: 30

- **Colaboración en I Seminario Ciencia Excelente del Ministerio de Economía y Competitividad (10,11 y 12 de Junio 2014) y**
- **II Seminario Ciencia Excelente del Ministerio de Economía y Competitividad (1,2 y 3 de diciembre 2014)**

El objetivo formar a Gestores de Universidades, Centros de Investigación y empresas de España en los programas ERC y Acciones Marie Sklodowska-Curie.

Total asistentes: 80

3.1.3 Red de Laboratorios

- Promoción de la participación de los laboratorios e infraestructuras de la Comunidad de Madrid en convocatorias específicas de infraestructuras del Programa H2020.
- Página Web de la Red de Laboratorios de la Comunidad de Madrid: Actualización regular de los contenidos de la página. Base de datos de laboratorios e infraestructuras de investigación, plataformas, documentación. Se facilita distribución de laboratorios e instituciones que integran la Red a fecha 31 de diciembre de 2014.

Instituciones participantes	33
Laboratorios que realizan ensayos	289
Laboratorios que realizan calibraciones	41
Laboratorios que realizan ensayos y calibraciones:	14
Total de Laboratorios	316
Laboratorios acreditados o certificados:	122

INSTITUCIÓN	Nº
Centro de Estudios y Experimentación de Obras Públicas	1
Centro Español de Metrología	2
Centro Nacional de Investigaciones Oncológicas	6
CIEMAT	21
Consejo Superior de Investigaciones Científicas	53
FREMAP	1
Fundación para la Investigación, Desarrollo y Aplicación de los Materiales	1

Compuestos	
Fundación Parque Científico de Madrid	3
IMDEA Agua	1
IMDEA Energía	3
IMDEA Materiales	4
IMDEA Nanociencia	7
Instituto de Investigación Hospital 12 de Octubre	1
Instituto de Investigación Hospital Universitario La Paz	2
Instituto de Investigación Sanitaria del Hospital Universitario de La Princesa	2
Instituto de investigación Sanitaria Hospital Clínico San Carlos	1
Instituto de Investigación Sanitaria Puerta de Hierro	2
Instituto de Salud Carlos III	15
Instituto Geológico y Minero de España	1
Instituto Madrileño de Investigación y Desarrollo Rural, Agrario y Alimentario	2
Instituto Nacional de Investigación y Tecnología Agraria y Alimentaria	2
Instituto Nacional de Técnica Aeroespacial	17
Instituto Tecnológico de la Marañosa	4
Madrid Salud	1
Universidad Autónoma de Madrid	23
Universidad Carlos III de Madrid	8
Universidad Complutense de Madrid	15
Universidad de Alcalá	17
Universidad Nacional de Educación a Distancia	4
Universidad Politécnica de Madrid	64
Universidad Pontificia Comillas	1
Universidad Rey Juan Carlos	22
Universidad San Pablo CEU	9

- Envío a laboratorios y personas relevantes de noticias de interés sobre calidad y metrología.
- Difusión de convocatorias de expertos de entidades de certificación y acreditación.
- Organización de las reuniones del Grupo Asesor de la Red de Laboratorios.
- Evaluación de la calidad de los laboratorios integrantes en la Red y emisión de certificados de pertenencia a la misma.
- Convocatoria y animación de las reuniones de las Plataformas de Laboratorios integradas en la Red: Biología Molecular, Microscopía para Biociencias, Metrología Dimensional, Centros de Experimentación Animal.
- Atención consultas desde el servicio de asesoría de la Red de Laboratorios
- Atención a consultas relativas a laboratorios e infraestructuras realizadas al servicio de contactado Madri+d.

- Atención personalizada vía teléfono y email a consultas sobre gestión de calidad realizadas por laboratorios de la Red.
- Colaboración con las instituciones integrantes de la Red en procesos de evaluación de la calidad.

3.1.4 Eranet

La Fundación continúa su participación en representación de la Comunidad en las redes ERA NET que siguen:

- M-ERA NET de Ciencia de Materiales (FP7 COOPERATION NMP)
- Nueva ERA NET Cofund prevista para 2015. Decisión sobre participación pendiente.
- ERA NET de nanotoxicología (SIINN, Safe Implementation of Innovative Nanoscience and Nanotechnology).

Finalización completa de las ERA NET: MATERA PLUS, MATERA y IWRM Net.

3.1.5 Proyectos europeos

Ejecución de los siguientes proyectos:

- FP7 PEOPLE COFUND de co-financiación de M+Visión aprobado en 2011. Por la entidad del proyecto se resumen algunos resultados o actividades:
 - Publicación de 7 entrevistas a fellows COFUND
 - Publicación de 1 convocatoria
 - Difusión de convocatoria
 - Respuesta a 78 consultas sobre participación en la convocatoria
 - Respuesta a 20 consultas sobre gestión de las ayudas
 - Mantenimiento web M+Visión COFUND
 - Búsqueda de nuevas organizaciones de acogida
 - Reunión de revisión intermedia con la comisión europea
 - Solicitud de extensión del proyecto a la comisión europea
 - Presentación de justificación primer periodo a la comisión europea
 - Elaboración de 5 entregables de proyecto
 - Firma de 7 convenios de colaboración
 - Firma de 10 fellowship agreements

- Organización de 1 sesión de seguimiento de proyectos 2013
- Organización 1 sesión de presentación de proyectos 2014
- MOBILISE, BILAT 7PM con Marruecos (coordinado por R&D Maroc)
- ABEST III BILAT 7PM con Argentina (coordinado por el Ministerio de Ciencia y Tecnología de Argentina).
- EU-MEX INNOVA BILAT 7PM con México. (Iniciado Septiembre 2013. Proyecto coordinado por CONACYT- Mexico)
- M-ERA NET de Ciencia de materiales (FP7 COOPERATION NMP) ERA-Net con la participación de un total de 36 agencias financiadoras de 24 países. Inició su actividad en enero 2012. Principales actividades 2014: evaluación de resultado e impacto de proyectos 2007 y 2009 de MATERA y MNT-ERA.NET; identificación de oportunidades de continuación en Horizonte 2020 y participación en elaboración de nueva propuesta; elaboración de informe de evaluación 2013; participación en 5 reuniones y organización de 1 reunión en Madrid.
- ERA NET de nanotoxicología (SIINN, Safe Implementation of Innovative Nanoscience and Nanotechnology): Iniciada en septiembre de 2011 con la participación de 19 Administraciones y agencias financiadoras de 14 países. Principales actividades 2014: solicitud de extensión de duración de proyecto y difusión de convocatoria con participación de MINECO.
- Seguimiento de avance y justificación de gastos de los proyectos aprobados y financiados por la Comunidad de Madrid y la Comisión Europea en las siguientes convocatorias ERA NET:
- MATERA PLUS 2009: 4 proyectos (en 2014 se realizó justificación y cierre del proyecto con auditoría).
- MATERA 2010: 1 proyecto
- OPE MADRI+D- IMDEA Convocatoria Europa Redes y Gestores, MINECO (Iniciado 1 de julio de 2014. Proyecto coordinado por la Fundación para el Conocimiento madri+d con la participación de todos los institutos IMDEA). Principales actividades 2014:
 - 3 sesiones informativas
 - 3 cursos
 - 2 reuniones de órganos de coordinación y dirección
 - Proceso de selección de técnico
 - Respuesta a 31 consultas

3.1.6 Redes internacionales

3.1.6.1 Red de Movilidad EURAXESS

- Jornadas de Formación
- Atención a consultas relacionadas con la movilidad de investigadores
- Participación activa en las Reuniones Europeas de la Red

3.1.6.2 Red ERRIN

Nuevas actuaciones en relación con los programas de la Unión Europea.

3.1.6.3 Colaboración con Argentina

- Ejecución de un curso propio de la Universidad del Mar del Plata sobre Calidad en Laboratorios.
- Participación en Curso de Verano de Calidad en Laboratorios, en febrero en la Universidad de La Plata,
- Acuerdo con UNILAB Argentina para la colaboración en proyecto “Implementación de Acciones de Formación y Capacitación Generadas por la Red en Sistemas de Calidad para Laboratorios Universitarios”

4. ÁREA DE TRANSFERENCIA DE TECNOLOGÍA

4.1 PREPARACIÓN DE PROPUESTAS DE PROYECTOS

- Preparación y negociación de la propuesta piloto INNADRIMASD en el marco del programa H2020 “Innovation in SMEs” para la prestación de servicios de innovación y coaching para beneficiarios del instrumento PYME en 2014(Abril 2014).
- Preparación de la propuesta de prestación de servicios en el proyecto RETA “Aceleradores de la Innovación en el entorno empresarial” en colaboración con la Universidad de Playa Ancha, Chile (Abril 2014).
- Preparación y negociación de la propuesta EEN Madri+d en el marco del programa COSME “Access to markets” para el periodo 2015-2020, así como el plan de trabajo para el periodo 2015-1016 (Junio 2014 – Diciembre 2014).
- Preparación de la propuesta de acción piloto ERANET-LAC para coordinar acciones en transferencia EU-AMERICA LATINA- Septiembre 2014.
- Preparación y negociación de la propuesta INNADRIMASD 2 en el marco del programa H2020 “Innovation in SMEs” para la prestación de servicios de innovación y coaching para beneficiarios del instrumento PYME en 2015-2016 (Diciembre 2014).

4.2 PROYECTOS CONCENDIDOS

- INNADRIMASD en el marco del programa H2020 “Innovation in SMEs” para la prestación de servicios de innovación y coaching para beneficiarios del instrumento PYME . Periodo junio 2014-diciembre 2014. Presupuesto 17.248 €.
- Prestación de servicios en el proyecto RETA “Aceleradores de la Innovación en el entorno empresarial” en colaboración con la Universidad de Playa Ancha, Chile . Periodo septiembre- diciembre 2014 Presupuesto 18.000 €.
- EEN Madri+d 2015-2016 para la participación de la Comunidad de Madrid en la red Enterprise Europe Network durante el periodo enero 2015-diciembre 2016 . Presupuesto 336.736 €.
- INNADRIMASD 2 (2015-2016) en el marco del programa “Innovation in SMEs” para la prestación de servicios de innovación y coaching para beneficiarios del instrumento PYME. Presupuesto 77.616 €.

- Preparación de la propuesta de acción piloto ERANET-LAC para coordinar acciones en transferencia EU-AMERICA LATINA- *en evaluación.*

4.3 GESTIÓN Y COORDINACIÓN DEL CONSORCIO EEN MADRI+D 2013-2014

Enterprise Europe Network madri+d es un proyecto financiado por la CE dentro del programa COSME, que proporciona asistencia profesional especializada a las empresas y grupos de investigación de la Comunidad de Madrid ofreciendo servicios de transferencia de tecnológica , asesoramiento en innovación , internacionalización y acceso a financiación de la I+D+i.

El proyecto de dos años de duración 2013-2014 cuenta con una financiación de a CE de 298.247€ y la participación de los 8 socios de la Comunidad de Madrid: CSIC, CEIM, Cámara de Comercio, PCM, AEDHE, AECIM, Asociación Madrid Network junto con la Fundación madri+d que actúa como coordinador del consorcio regional.

4.3.1 Actividades de la Fundación madri+d en la red EEN en 2014

4.3.1.1 Identificación y promoción de la oferta científico tecnológica de la Comunidad de Madrid

- Caracterización y promoción a través de la marketplace de la EEN de 41 ofertas tecnológicas de Universidades, Centros de Investigación y Hospitales de la Comunidad de Madrid .
- Coordinación con 24 instituciones (Universidades, Centros de Investigación, Hospitales) para la valorización de su oferta tecnológica y difusión a través de la red EEN.
- Diseminación de 3.000 ofertas de cooperación europeas a través del marketplace madri+d.

4.3.1.2 Foros madri+d

Organización de 4 Brokerage Events para la transferencia de tecnología en ferias internacionales: FARMAFORUM, SICUR, GENERA, SIMO EDUCACION dedicada ala transferencia de tecnología, donde se facilita el intercambio de información entre potenciales socios tecnológicos a través de reuniones b2b.

Brokerage Event	Entidades participantes	Ofertas tecnológicas participantes	Reuniones celebradas
------------------------	--------------------------------	---	-----------------------------

SICUR	65	120	130
FARMAFORUM	118	235	179
GENERA	97	105	220
SIMO EDUCACION	42	80	31
TOTAL	322	540	560

En el marco del Salón Internacional de Tecnologías para la Enseñanza SIMO EDUCACIÓN 2014, la Fundación llevó a cabo la organización de la Conferencia Internacional sobre Educación Abierta. Esta conferencia se organiza como foro de debate sobre el impacto de las nuevas tecnologías de la información en la educación superior. El programa abordó temas sobre educación abierta y MOOC's, así como diseño, evaluación y certificación de competencias con la participación de reconocidos expertos de universidades madrileñas, europeas y americanas así como organizaciones internacionales como la OCDE . La conferencia contó con más de 120 participantes del ámbito universitario y del sector de las TICs orientadas a la educación.

4.3.1.3 Apoyo en los procesos de transferencia de tecnología

- Análisis de las ofertas científico-tecnológicas y apoyo en la búsqueda de potenciales socios comerciales a través de la generación de muestras de interés.
- Gestión y coordinación de 24 negociaciones con potenciales socios internacionales dirigidas a oferta científico tecnológica de Madrid.
- Negociación de la firma de 4 acuerdos de transferencia de tecnología con socios europeos de la red EEN.

4.3.1.4 Generación de capacidades y profesionalización en transferencia de tecnología

- Organización de la segunda edición del Curso avanzado en comercialización de la investigación en colaboración con la Technology Licensing Office del MIT en el marco del Programa Madrid-MIT M+Visión.

Este curso ha ofrecido a los 20 participantes de esta segunda edición la oportunidad de explorar los procedimientos de una de las oficinas de transferencia de tecnología con mayor actividad a nivel mundial, que constituye un modelo de referencia en la puesta en el mercado de desarrollos tecnológicos.

El **objetivo** de este curso es estimar la viabilidad comercial de la tecnología de una manera sistemática, y determinar una estrategia óptima y un mercado objetivo de explotar su potencial comercial. El curso explora el viaje de un concepto innovador (o prueba de concepto) a un producto viable comercialmente.

Los **participantes** de esta edición han sido profesionales de transferencia de tecnología, investigadores y tecnólogos trabajando en universidades, centros de investigación, hospitales y empresas interesados en conocer los procedimientos de comercialización de proyectos innovadores.

- Lanzamiento del grupo de trabajo “Tardes de transferencia” con gestores de transferencia de tecnología participantes en la primera edición del curso avanzado de comercialización de la investigación (Abril 2014).
- Organización del desayuno de trabajo sobre Transferencia de Tecnología con MIT y responsables de OTRI Universidades (Junio 2014).

4.3.1.5 Mentorización y asistencia técnica a terceros países interesados en formar parte de a red EEN

- EEN Argentina: Apoyo a la preparación de una estrategia y un programa de trabajo de acuerdo a las especificaciones de la convocatoria para Business Cooperation Centre en Terceros países (Septiembre-Diciembre 2014)
- EEN México: Coordinación de acciones con el nodo EEN de México para el fomentos de la cooperación comercial y científico-técnica entre Madrid y México

4.4 GESTIÓN Y COORDINACIÓN DEL PROYECTO INNMADRIMASD

El proyecto INNMADRIMASD financiado por el programa H2020 de la CE está dirigido a la prestación a través de los nodos de la red *Enterprise Europe Network* de 2 tipos de servicios a empresas: auditorías de innovación y asignación de coaches a las empresas beneficiarias de ayudas del instrumento PYME.

El proyecto INNMADRIMASD tiene una duración de 6 meses (junio-diciembre 2014) y un presupuesto de 17.248 € para la Fundación madri+d. Del consorcio EEN madri+d participan el Parque Científico de Madrid, la Asociación de Empresarios del Henares y la Asociación de Empresarios del Metal junto con la Fundación madri+d que coordina este proyecto.

4.5 PARTICIPACIÓN EN REDES E INICIATIVAS NACIONALES Y EUROPEAS DE TRANSFERENCIA Y PROPIEDAD INDUSTRIAL

- Participación en las actividades del EU IPR Helpdesk como embajadora España en IPR
- Representación de la Fundación madri+d en comité técnico de normalización de gestión de la I+D (AENOR)

4.6 DESARROLLO DE ACCIONES FORMATIVAS EN EL MARCO DEL PROYECTO BILAT ABEST III CON ARGENTINA

- Diseño e impartición del taller formativo sobre Valorización de resultados de investigación organizado por el Ministerio de Ciencia e Innovación Tecnológica de Argentina (Septiembre 2014).

4.7 DESARROLLO DE ACCIONES FORMATIVAS EN EL MARCO DEL PROYECTO RETA EN CHILE

Diseño del taller de formación de Agentes para la Transferencia de Tecnología como parte de la acción de vinculación del entorno académico con el tejido empresarial (Noviembre 2014)

4.8 PROYECTO M+VISIÓN

El programa M+Visión tiene por objeto potenciar la competitividad del sistema universidad-empresa, desarrollando programas y actividades en un campo definido (tecnología en imagen biomédica) con la colaboración de una universidad de prestigio internacional (Massachusetts Institute of Technology, MIT).

Los instrumentos legales sobre los que se basa el programa son dos convenios, uno entre la Consejería de Educación y la Fundación para el Conocimiento Madrimasd para su financiación y otro entre esta última y el MIT donde se recoge el diseño de las diferentes actividades. Tiene un presupuesto inicial de 20 millones de euros y una duración de 5 años (2010-2015)

M+Visión ha establecido una solida plataforma de trabajo para la gestión del programa que está dirigido por un equipo en Boston y otro en Madrid.

Se pretende que M+Visión impulse la creación de una comunidad amplia y sólida de miembros incluyendo empresas, hospitales, centros de I+D y universidades.

La Fundación ha llevado cabo las siguientes actividades:

- Supervisión de la justificación técnica y económica del proyecto M+ Visión realizadas por MIT.

- Preparación de memorias de actividad justificativas del proyecto para la Comunidad de Madrid.
- Participación y seguimiento de las reuniones operativas del consorcio (Operation meetings).
- Participación y seguimiento de las reuniones sobre convenios de investigación con colaboradores (Project Funds meeting).
- Participación como faculty en las reuniones de defensa de los proyectos (accelerator phase).
- Participación como Faculty en las actividades IDEA3 para IDEA2.
- Seguimiento de las reuniones IDEA3.
- Participación en la constitución del Comité de Comercialización de los resultados de investigación del programa M+Visión.
- Seguimiento del estado de las 21 declaraciones de invención reportadas por los investigadores del programa M+ Visión en coordinación con la TLO del MIT.
- Gestión en coordinación con MIT de las 7 patentes internacionales y 4 patente nacionales solicitadas por investigadores del programa M+ Visión.

Por otro lado, el Proyecto M+Visión ha arrojado a lo largo de sus 4 años de duración los siguientes resultados:

Miembros del Consorcio M+Visión		
Profesores y expertos		173
Organizaciones académicas miembros (con convenio)		15
Patrocinadores		4
Becarios M+Vision Fellowship		
Total de candidatos evaluados		426
Nacionalidades de origen		>30
Total Seleccionados		34
Españoles		9
USA		7
Formación especializada		
Horas		>300
Asistentes		>1.300
Promoción del Consorcio entre empresas e instituciones		
Nº de empresas e instituciones contactadas		133
Proyectos de investigación		
Número total		20
En marcha		14
Presupuesto 2013-2014	1.147.338 €	
Instituciones colaboradoras		32
Madrid		21
Boston		11
Propiedad intelectual		
Inveniones comunicadas		25
Patentes solicitadas		12
Licencias negociadas		4
Publicaciones científicas y premios		
Publicaciones científicas		13
Presentaciones en congresos		15
Premios y reconocimientos internacionales		13
Comunicación y actividades de divulgación		
Suscriptores newsletter		2.504
Visitas al Canal M+Visión		45.700
Visitas a la web M+visión anuales		66.490
Eventos		
Número		20
Asistentes		>2.000
Programa IDEA²		
Ediciones completadas		3
Proyectos evaluados		72
Expertos involucrados		114
Ayudas de viaje		
Número		23

4.8.1 Programa de educación y formación

El Programa de Educación y Formación tiene dos objetivos:

- a. Atraer, formar y retener investigadores de alto nivel: subprograma de becas
- b. Extender los efectos de la educación a otros agentes del sector: subprograma educativo

4.8.1.1 Subprograma de becas M+Vision Fellowship

El subprograma de becas, en adelante denominadas *M+Vision Fellowship* pretende atraer una selección de expertos en imagen biomédica (investigadores con una formación de doctor o con una experiencia profesional equivalente) de todas las ramas relacionadas con esta área: médicos, ingenieros, biólogos, informáticos, físicos, etc. Los primeros 6 meses del primer año de beca se dedican a la formación y la definición de proyecto/s de investigación entre Madrid y Boston, y el tiempo restante se dedican a actividades concretas de investigación.

Las becas *M+Vision Fellowship* son anuales, y los investigadores seleccionados para el disfrute de una primera anualidad podrían participar también en una segunda convocatoria de ayudas que, de obtenerlas, les abrirían el camino a disfrutar de un nuevo año de beca y dos años finales de contrato en alguna de las instituciones participantes. La participación en situación de beca, está financiada por la Comunidad de Madrid.

Durante los dos años adicionales, en los que la beca pasaría a contrato, se denomina *Advanced Fellowship* y la financiación proviene en su totalidad de la Unión Europea a través del programa COFUND y de la aportación de una entidad contratante (empresa, hospital, universidad o centro de I+D), sin que esto último suponga coste alguno para la Comunidad de Madrid. Esta posibilidad de ampliación de las ayudas en forma de contratos contribuirá a posibilitar la contratación por instituciones de la región de los investigadores participantes en el programa de forma que finalmente terminen afianzando su actividad profesional en la Comunidad de Madrid.

A la fecha se han realizado **cuatro convocatorias** de becas internacionales *M+Vision Fellowship* (2011, 2012, 2013, 2014). En cada convocatoria de *M+Vision Fellowship* se han seleccionado 10 becados, excepto en la última, donde sólo 4 llegaron a incorporarse. En total se han adjudicado un total de **34 becas** *M+Vision Fellowship* de **16 nacionalidades** (9 investigadores españoles, 7 de Estados Unidos, 1 de Suiza, 1 de Reino Unido, 1 de Italia, 1 de China, 2 de Turquía, 1 de Bulgaria, 3 de Alemania, 2 de México, 1 de Austria, 1 de Bélgica, 1 de Chile, 1 de Nigeria, 1 de Singapur y 1 de Canadá)

La repercusión internacional de las becas *M+Vision Fellowship* ha sido muy destacada ya que se han presentado en las cuatro convocatorias **426** investigadores solicitantes, de 54 nacionalidades distintas, entre las que destacan España (179), Estados Unidos, (49), India (29), China (14), Italia (12), Irán (8), Alemania (7), México (7) Argentina (7) y Colombia (7).

También se han realizado **dos convocatorias** *Advanced Fellowship* (2013 y 2014) y una tercera convocatoria 2015 está en proceso. En total se han adjudicado un total de **17 becas** *Advanced Fellowship*.

Actualmente hay adjudicadas un total de **31 becas**: **15** *M+Vision Fellowship* y **16** *Advanced Fellowship* de las siguientes nacionalidades: España, USA, Canadá, Chile, Turquía, Singapur, Alemania, Bélgica, Bulgaria, México, Nigeria, Reino Unido, Italia, China, Suiza, Marruecos, Hungría, Argentina, India y Colombia.

La mayoría de los investigadores adjudicatarios de estas becas tienen el título de doctor, y por disciplinas destacan los especialistas en imagen biomédica (8), ingeniería electrónica (6), ingeniería biomédica (5), medicina (5), física (6) y química (5).

Sobre los centros de procedencia, cabe indicar que proceden de un gran número de centros de investigación (como por ejemplo el Instituto de Salud Carlos III, el CNIO, el CNIC e institutos de investigación especializados ubicados en Laussane, Boston, Milán o Barcelona, entre otros) y universidades con grupos de investigación de relevancia internacional en este campo (como por ejemplo las Universidades de Washington, Boston, Calgary, Ankara, Santiago de Compostela, New York, California, Sidney, México, y Autónoma de Madrid, entre otras).

Con respecto al destino de los becarios *M+Vision Fellowship* tras finalizar el periodo de beca (2011-2012-2013), **15 de los 30** investigadores de las tres primeras convocatorias *M+Vision Fellowship* permanecen vinculados al MIT realizando actividades relacionadas con el Programa M+Visión. De los 15 restantes, la mayoría continua su actividad profesional en distintas instituciones académicas de prestigio como: Universidad de Harvard, Universidad de Minnesota, Universidad Rey Juan Carlos, Universidad de Pittsburgh, MIT y MIT Media Lab, Universidad de Vrije Universiteit Brussel, MGH, McKinsey & Company Singapore. Otros han optado por el sector emprendedor en start ups como PlenOptika en Estados Unidos o por el mundo de la consultoría en McKinsey & Company Singapore y Goodrich Riquelme y Asociados en México.

4.8.1.2 Convocatoria *Advanced Fellowship* 2015

Durante los primeros meses de 2015 está previsto el lanzamiento de una nueva convocatoria de 10 becas para que 7 de los becarios realicen actividades en España y los 3 restantes en Boston. Esta convocatoria, en la que se ofertarán 10 nuevas becas, podría servir para la ampliación de la ayuda a los actuales becarios, que de obtenerla, como se ha descrito antes, les abrirá las puertas a otros tres años de ayudas (1 de beca más 2 de contrato).

La convocatoria tiene las siguientes características:

Las becas tendrán una duración de un año en el que el beneficiario desarrollará su proyecto de investigación en instituciones de acogida de carácter fundamentalmente académico. Estas becas se financiarán con cargo al presupuesto de la Comunidad de Madrid.

Además, para estos becarios, existe la posibilidad de dos años de contrato adicionales cuyo coste se cubriría completamente por parte de la Unión Europea (programa COFUND) junto con una entidad contratante (empresa, hospital, universidad o centro de I+D), sin que esto último suponga coste alguno para la Comunidad de Madrid.

- Las ayudas tendrán dos modalidades:

- a. Modalidad tipo A, o saliente: el solicitante debe ser residente en España. Los beneficiarios de este tipo disfrutarán la beca en Estados Unidos. De la modalidad tipo A se convocan 3 becas.
- b. Modalidad tipo B, o entrante: el solicitante no debe haber residido o llevado a cabo su actividad principal (trabajo, estudios, etc.) en España en los tres últimos años. Los beneficiarios de este tipo disfrutarán la beca en España. De la modalidad tipo B se convocan 7 becas.

- Los candidatos deberán estar en posesión del título de doctor o de un título de grado o postgrado con al menos cuatro años de experiencia investigadora.

- Los candidatos deberán pertenecer a las siguientes materias: rama médica, ingenierías y otros campos relacionados con la imagen biomédica.

- La Comunidad de Madrid aportará 43.000 € anuales por becario. Además financiará a cada uno 2.300 € para el pago de gastos de matrícula y material y 3.300 € para gastos de viaje. Estas son las mismas cantidades que se aportaron en las convocatorias anteriores. Tanto los gastos de viaje como los gastos escolares deben ser justificados al finalizar el periodo de disfrute de las becas.

4.8.2 Subprograma educativo: Desarrollo del currículum y actividades relacionadas

El programa de becas se apoya en una serie de actividades formativas abiertas a terceros (investigadores, médicos, profesionales) además de los becarios¹, para lo que se organizaron:

- **Conferencias “Horizonte” en Madrid (julio de 2011, 2012 y 2013)**

Conferencias dictadas por expertos del MIT y de Madrid sobre temas de vanguardia. Los ponentes también actuaron como tutores/mentores de los becados, aprovechando su presencia en Madrid.

Fechas	Conferencias	Asistentes	Ejemplos de temática
Julio 2011	13	520 (becarios e investigadores de la CM)	<ul style="list-style-type: none"> • Technology for high resolution brain MRI • Optical imaging in the eye: linking structure and function. • Cardiovascular Imaging: Diagnosing a Broken Heart • Advanced methods for PET radiotracer construction and CNS imaging
Julio 2012	14	560 (becarios e investigadores de la CM)	<ul style="list-style-type: none"> • Molecular Neuroimaging: Improving Productivity in CN Drug Development • Mice and Chickens Inspiring Engineers • Strategy for the discovery of new PET radioligands at Janssen R&D, Neuroscience • Technology for studying the human connectome
Julio 2013	1	40	<ul style="list-style-type: none"> • Liver cirrhosis • Non invasive approaches aimed to estimate portal pressure in cirrhosis.

- **Rotaciones en los hospitales de Madrid (verano 2011, 2012, 2013 y 2014)**

Los becados *M+Vision Fellowship* pasaron su primera semana en rotaciones clínicas en el Hospital de Fuenlabrada (verano 2011) y en el Hospital Clínico San Carlos y el Hospital Universitario Gregorio Marañón (verano 2012 y 2013 y otoño 2014), donde pudieron conocer el funcionamiento cotidiano de un hospital de Madrid y algunas de las necesidades y retos clínicos a los que se enfrentan los médicos y los pacientes.

- **Formación complementaria**

1. Curso básico de ciencias biomédicas (verano 2011).

- Lugar: Madrid
- Duración: tres semanas

¹ En 2013 se decidió poner más esfuerzo en que los becarios conocieran mejor los hospitales y centros de investigación de la Comunidad de Madrid

- Profesorado: Boston y Madrid
- Temática: Fundamentos de la anatomía, patología y fisiología
- Audiencia: Becarios. Abierto a investigadores de la CM

2. Curso básico en tecnologías de imagen (verano 2011)

- Lugar: Madrid
- Duración: tres semanas
- Profesorado: Boston y Madrid
- Temática: Tecnologías de imagen óptica, PET, IRM y TC
- Audiencia: Becarios. Abierto a investigadores de la CM

3. Curso básico en innovación y emprendimiento (verano 2011, 2012 y 2013, y otoño de 2011, 2012 , 2013 y 2014)

- Lugar: Madrid
- Duración: tres semanas
- Profesorado: Instituto de Empresa de Madrid
- Temática: Metodologías de innovación, creatividad e invenciones
- Audiencia: Becarios. Abierto a investigadores de la CM

4. Curso básico de propiedad intelectual e innovación (otoño de 2011, 2012)

- Lugar: Boston
- Duración: dos días
- Profesorado: MIT Technology Licensing Office
- Temática: Protección de la propiedad intelectual
- Audiencia: Becarios

5. Minicursos (verano 2012 y 2013 y otoño de 2014)

- Lugar: Madrid
- Duración: 1-3 días
- Profesorado: Madrid y Boston
- Temáticas:
 - i. Investigación e imagen preclínica
 - ii. De la señal a la imagen
 - iii. Emprendimiento para el innovador tecnológico
 - iv. Óptica y aplicación en oftalmología
 - v. Evolucionando la oncología a través de la tecnología
 - vi. Neurología, neuroimagen y enfermedades neurológicas.
 - vii. Medicina cardiovascular: Del laboratorio al paciente
- Audiencia: Becarios. Abierto a investigadores de la CM

4.8.3 Programa de asociación con el MIT para industrias (Industrial Liaison Program, ILP)

El ILP (Industrial Liaison Program, Programa de Asociación con el MIT para Industrias) es el programa del MIT dirigido a crear y reforzar las relaciones entre el MIT y otras organizaciones de todo el mundo.

La Fundación para el Conocimiento es miembro del ILP, junto a las siguientes entidades españolas: Acciona, Banco de Santander, BBVA, BME, Endesa, Ferrovial, Gas Natural, Repsol, Damm, Unión Fenosa y el Centro de Innovación y Tecnología de la Universidad Politécnica de Cataluña, además de otras 190 compañías de todo el mundo.

El Industrial Liaison Program ha participado y apoyado a M+Visión desde su creación hasta la actualidad, especialmente asesorando a M+Visión en el desarrollo de la estrategia seguida con las empresas y en los eventos.

En particular ha participado en:

- Promoción del Consorcio entre más de 200 empresas miembros del ILP.
- Apoyo en la promoción del Consorcio entre más de 125 empresas e instituciones relacionadas con el sector de la Tecnología Médica en Madrid (actualmente se ha contactado con 133 empresas e instituciones, cuyo detalle aparece en el Anexo II).
- Concepto y diseño de la Jornada de Puertas Abiertas (Open House) 19 - 20 de julio de 2012.
- Sitio Web y boletines.
- Conferencias.
- Promoción de la convocatoria de becas.
- Colaboraciones con otros programas del MIT en España.
- Soporte a la colaboración de los becados con empresas.

4.8.4 Programa de investigación

4.8.4.1 Proyectos de investigación

Hasta la fecha, se han desarrollado proyectos bajo la dirección de los becarios a partir de la detección de necesidades reales en los hospitales:

- o 20 proyectos en marcha en diferentes fases: captación de otros fondos de investigación adicionales, desarrollo de prototipos, búsqueda de licenciarios, creación de empresas
- Presupuesto total 2013-2014: 1.147,338 dólares

- Instituciones de Madrid y Boston participantes: 32
 - Universidades públicas de Madrid: UPM, URJC, UCM y UC3M, UCM Centro Citometría y Microscopía de Fluorescencia.
 - Centros de investigación públicos: Consejo Superior de Investigaciones Científicas, CSIC, Instituto de Óptica (CSIC), el Centro Nacional de Investigaciones Oncológicas (CNIO), IMDEA Nanociencia, Centro de Investigaciones Energéticas, Medioambientales y Tecnológicas, CIEMAT, Instituto de Física de Cantabria, Tecnología de Instrumentación Científica, CIEMAT.
 - Hospitales: Hospital Clínico San Carlos, Unidad Central de Radiodiagnóstico (UCR), Centro Integral Oncológico Clara Campal-Hospitales de Madrid, Hospital General Universitario Gregorio Marañón, Hospital Infanta Sofía, Hospital Universitario 12 de Octubre, Hospital Universitario de Fuenlabrada, Hospitales de Madrid.
 - Empresas de Madrid: SEDECAL
 - Instituciones de Boston: Athinoula A. Martinos Center for Biomedical Imaging, Brigham and Women's Hospital, Dana-Farber Cancer Institute, Massachusetts General Hospital, Wellman Center for Photomedicine, New England College of Optometry NECO, Boston Children's Hospital, MIT, PNP Research, UCONN Health TH Partners, University Hospital of Geneva
- Descripción de los 20 proyectos a cargo de los becados M+Visión Fellowship:

PROYECTOS DE INVESTIGACIÓN		INSTITUCIONES IMPLICADAS
CELL	Towards a planar flow cytometry platform to improve (rare) biological event detection analysis (Hacia una plataforma de citometría de flujo plano para la mejora del análisis de detección de eventos biológicos atípicos = detección de células cancerígenas en el flujo sanguíneo)	CNIO, Universidad Rey Juan Carlos (URJC), Massachusetts General Hospital (MGH) & Point Care Technologies
CELL 2		
COLO	Improved Colorectal Cancer screening using advanced optical Colonoscopy (Mejora la detección del cáncer colorrectal mediante colonoscopia óptica avanzada)	MG Wellmans, Hospital Clinico San Carlos & Massachusetts General Hospital (MGH)
COLO 2		
CT	Automated axial right ventricle to left ventricle diameter ratio computation in Computed Tomography Pulmonary Angiography (CTPA) (Medida axial automatizada de la relación de diámetros de ventrículo derecho y ventrículo izquierdo en tomografía computerizada de angiografía pulmonar)	Unidad Central de Radiodiagnóstico (UCR), Universidad Politécnica de Madrid (UPM) & Brigham Women's Hospital (BWH)
EYE	Portable low-cost device for automated diagnosis of refractive errors (Dispositivo portátil de bajo coste para el diagnóstico automatizado de errores refractivos oculares)	CSIC – VioBio Lab, New England College of Optometry, Aurolab (India) & Aravind Eye Care System (India)
MPET	Improved cancer treatment selection and response monitoring by enabling multiplexed molecule imaging with multi-tracer PET (Mejora de la selección de tratamiento de cáncer y seguimiento de la respuesta mediante imagen molecular multiplexada con PET multi-trazador)	Universidad Complutense de Madrid (UCM), Universidad Carlos III de Madrid (UC3M), Brigham Women's Hospital (BWH), CNIO & Massachusetts General Hospital (MGH)
MS – SAR	Improving RF safety for High Field MRI (Mejorando la seguridad de la radiofrecuencia en imagen por resonancia magnética (MRI) de alto campo)	Universidad Rey Juan Carlos (URJC), Massachusetts Institute of Technology (MIT) & Massachusetts General Hospital (MGH)
MS – SAR2		

PROYECTOS DE INVESTIGACIÓN		INSTITUCIONES IMPLICADAS
ALBUMIN	Monitoring of Stroma-Targeting Pancreatic Cancer Treatments with MRI (Seguimiento de tratamientos del cáncer de páncreas Stroma-Targeting con MRI)	Universidad Rey Juan Carlos (URJC), Centro Integral Oncológica Clara Campal (CIOCC), CNIO, Universidad Rey Juan Carlos (URJC) & Massachusetts General Hospital (MGH)
PLACEBO	Neurological bases of Placebo response in major Depressive Disorder	Massachusetts General Hospital & Harvard-MIT Health Sciences & Technologies (HST)
LUMBAR	Non-Invasive abnormal CSF detection in the infant at low-risk of Bacterial Meningitis (Detección no invasiva CSF anormal en lactante con bajo riesgo de meningitis bacteriana)	Hospital Universitario La Paz, Hospital Universitario Quirón, Hospital de Vall d'Hebrón, Hospital de Fuenlabrada, Centro de Investigación en Salud de Mántica, Hospital Clínico San Carlos (HCSC), CSIC – ITEFI & Massachusetts Institute of Technology (MIT)
NEUROBLASTOMA	Personalized radioimmunotherapy treatment for high-risk and relapsed neuroblastoma patients (Tratamiento personalizado de radioinmunoterapia para pacientes de alto riesgo de neuroblastoma recidivante)	No Activo – Hospital Infantil Universitario, CNIO, Hospital Universitario y Politécnico La Fe – Valencia, Boston Children's Hospital, Dana-Faber Cancer Institute & Harvard Medical School
SKI	Preventing ACL Skiing injuries	No Activo – Harvard Medical School, Massachusetts Institute of Technology (MIT) & Massachusetts General Hospital (MGH)
TXRESPONSE	Develop a PET Imaging agent for quantification of anti-apoptotic proteins in advanced cancer patients (Desarrollo de un agente para imagen PET para cuantificación de proteínas anti-apoptóticas en pacientes con cáncer avanzado)	No Activo - Universidad Carlos III de Madrid (UC3M), Hospital Gregorio Marañón (HGGM), CNIO & Massachusetts General Hospital (MGH)
BIOPSY	Reducing breast Biopsy pain (Reducción del dolor en biopsia de mama)	No activo – CSIC, Hospital de Arganda del Rey, Instituto de Autonomía Industria & MIT
CATHETER	Energy-based technologies to reduce central-line infections in hemodialysis patients (Tecnologías basadas en la energía para reducir las infecciones por catéter venoso central en pacientes en hemodiálisis)	No activo – Universidad Politécnica de Madrid (UPM), Universidad Rey Juan Carlos (URJC), Hospital 12 de Octubre & Massachusetts Institute of Technology (MIT)
FETAL	Fetal Heart Monitoring (Monitorización cardíaco fetal)	Universidad Rey Juan Carlos (URJC), Hospital de Fuenlabrada, Childrens Hospital Boston, Massachusetts Institute of Technology & Brigham Women's Hospital

PROYECTOS DE INVESTIGACIÓN		INSTITUCIONES IMPLICADAS
HYDRATION	Hydration Monitoring in elderly care (Monitorización de la hidratación en el cuidado de ancianos)	Universidad Rey Juan Carlos, Hospital Clínico San Carlos, Universidad de Extremadura & Massachusetts General Hospital
LEUKO	Home-based neutrophil blood test for personalized chemotherapy scheduling (Test en casa de neutrófilos en sangre para la planificación personalizada de quimioterapia)	Hospital Universitario de Fuenlabrada, CNIO, Massachusetts General Hospital & Boston University
NEUROQUERTY	A transparent tool to detect prodromal Parkinsons Disease (Una herramienta transparente para detectar la enfermedad de Parkinson prodrómica)	Hospital 12 de Octubre, Instituto de Investigaciones Sanitarias del Hospital Clínico San Carlos (IdISSC) Fundación Hospitales de Madrid & Massachusetts General Hospital
SCOLIO	Ambulatory Feedback-Based Treatment of Adolescent Idiopathic Scoliosis (Tratamiento ambulatorio de escoliosis idiopática del adolescente)	Centro Coras
MELANOMA	Identification of early detection of Melanoma at the primary care level	Hospital Universitario Gregorio Marañón, Universidad Rey Juan Carlos (URJC), Centro de Salud de la Paz Rivas Vaciamadrid, Universidad Carlos III Madrid (UC3M) & Massachusetts General Hospital

4.8.4.2 Resultados de investigación, protección y comercialización, explotación o aplicación. madri+d tlo

Como resultado de las actividades científicas realizadas hasta el momento, el programa ha registrado:

- 25 declaraciones de invenciones (comunicaciones de descubrimientos susceptibles de ser patentados, y de las que surgen las solicitudes de patente que se indican a continuación en el punto siguiente)
 - Method to pattern cells (crude blood) on a (planar) surface
 - Computer vision and artificial intelligence applications to medical images
 - Emission Tomography
 - Method and apparatus to perform aberration measurement of an eye with a Shack-Hartmann Wavefront sensor using no relay optics
 - Radio Frequency Applications of Dipole Antennas in High Field MRI
 - Shadow imaging colonoscope
 - Photometric stereo endoscopy
 - Virtual chromoendoscopy based on topography
 - Computer Aid Detection of Lesions in Endoscopy
 - Ophthalmic Hand-Held Device for Fully-Automatic Measurement of the Optical Properties of the Eye
 - Open-View Hand-Held Wavefront Refractor
 - Inter-detector scatter enhanced PET
 - Method to Improve the Image Quality of Positron Emission Tomography When Using Non-Standard Isotopes Based on Triple Coincidences
 - Normalization Correction for Inter-Detector Scatter Enhanced Positron Emission Tomography
 - Method to Determine the Prognosis of Patients Suffering from Pulmonary Embolism
 - The use of microparticle additives to simultaneously enable artifact free registration image and auto-focusing in microscopy
 - NeuroQWERTY
- 12 solicitudes de patente en Estados Unidos, con los siguientes títulos:
 - Multiplexable Emission Tomography
 - System and method for Inter-detector scatter enhanced PET
 - System and method to Improve the Image Quality of Positron Emission Tomography When advanced radionuclides
 - Normalization Correction for Inter-Detector Scatter Enhanced Positron Emission Tomography
 - Deposition and imaging of particles on planar surfaces
 - The use of microparticle additives to simultaneously enable artifact-free image registration and auto-focusing in microscopy
 - Photometric stereo endoscopy
 - System and method for optical alignment of an eye with a device for measurement of optical properties of the eye
 - Apparatus and method of determining an eye prescription

- Method and system for determining the prognosis of a patient suffering from pulmonary embolism
- Neuroqwert
- Image Processing Algorithm to Extract White Blood Cell Counts From Non-invasive, In-vivo, Time-lapse Images of Nailfold Capillaries

7 de las anteriores solicitudes de patente son solicitudes internacionales PCT (PCT: Tratado de Cooperación en materia de Patentes)

Se han firmado 2 acuerdos de cotitularidad con la Universidad Politécnica de Madrid, la Universidad de Harvard, el Instituto Tecnológico de Massachusetts y el Instituto de Óptica de Consejo Superior de Investigaciones Científicas para poder tramitar la solicitud de 2 de las patentes indicadas.

Se han mantenido negociaciones para concesión de licencias con las empresas Sedecal, Ikynois, MR Solutions, En la actualidad existen 2 acuerdos de licencia firmados que incluyen a 4 de las patentes solicitadas con las empresas Cytognos e Imbio

Además, la Fundación para el Conocimiento madrimsd ha puesto en marcha una oficina para la gestión de los derechos y potenciales beneficios de explotación (Madrid TLO) asesorado por la oficina del MIT. En caso de explotación comercial de los resultados de investigación, la Comunidad de Madrid (a través de la Fundación para el Conocimiento Madri+d) podrá beneficiarse del 50 % de los retornos económicos.

- Madrid TLO ha organizado dos cursos de especialización en comercialización para gestores de transferencia de tecnología (2013-2014)
 - Lugar: Madrid
 - Duración: 55 horas lectivas distribuidas en 3 semanas
 - Profesorado: Oficina de Licencia de Tecnología del MIT (MIT TLO)
 - Temática: Comercialización de la Tecnología en el Sector Biomédico
 - Audiencia: 25 asistentes (coste de la matrícula 600 €)

4.8.4.3 Publicaciones científicas y presentaciones a congresos

Como resultado de las actividades científicas realizadas hasta el momento se han realizado las siguientes²:

- Publicaciones en revistas científicas de ámbito internacional: 13
- Presentaciones en congresos científicos internacionales: 15

² El número de publicaciones es muy bajo y el de patentes muy alto, en comparación con los estándares habituales, ya que los objetivos del Programa M+Visión están dirigidos a potenciar la solución de problemas y no el curriculum científico, por lo que se ha optado preferentemente por la protección de los resultados en forma de patentes.

4.8.5 Premios, reconocimientos y competiciones:

Los becados *M+Vision Fellowship* han obtenido **13 premios** como ganadores o finalistas en competiciones de ideas innovadoras y han participado en **14 competiciones** nacionales e internacionales:

Consortio Madrid-MIT Vision

- Premio de la Fundación Tecnología y Salud 2014 por su capacidad para acelerar el impacto de la innovación en tecnología sanitaria sobre la practica asistencial y favorecer el emprendimiento.
- Galardón de la Asociación de Enfermedades Raras, ACEMEIM Innovación sanitaria 2014 en reconocimiento a su labor en el apoyo, impulso y difusión de la investigación, el desarrollo tecnológico y la innovación tanto en la Comunidad de Madrid como en el ámbito nacional e internacional.

Proyecto CT

- Competición CAD-PE Challenge, en el marco de ISBI.
- Premio al Innovation development grant award from Partners Healthcare.

Lumbar

- X Premios Madri+d a la mejor idea de Base Tecnológica, 2015.

NeuroQwerty

- Luca Giancarlo recibió el Premio Translational Fellowship, 2014.
- Luca Giancarlo recibió el Premio Global Young Scientist Summit. Singapore, 2015.

Hydration

- Premio Initiative Prize IDEO Design- a-thon conferences (IEEE-HIPCOT), Seattle, 2014.
- Competición Masschallenge, Semifinales 2014.
- Competición MIT 100K Accelerate Contest , 2015.

Leuko

- Competición MIT 100K Accelerate Contest, 2014.

M PET

- Competición IE Venture Day, Semifinales, Madrid 2012.
- Participación en Medical Physics Grad Rounds, Memorial Sloan-Kettering Cancer Center, NY, 2012.

Team Cell

- Premio principal en la competición offline business category, IE Business School Venture Days, Madrid, 2012.
- Competición IE Venture Day, Madrid, 2012.
- OneStart Competition, 2014.
- Competición Mass Challenge, Cambridge, MA, 2014.

CT

- CAD-PE Challenge. ISBI.
- Innovation development grant award from Partners Healthcare.

Team Eye (PlenOptika)”:

- Finalista en los premios “\$100K MIT Entrepreneurship Competition”, 2012.
- Competición Masschallenge, finalista, 2012.
- Premio al tercer lugar en Harvard Pitch for a Change Competition/ Social Enterprise Conference ,febrero 2013.
- Premio MIT MISTI-India India Innovation Fund, marzo de 2013.
- Premio al tercer lugar en Harvard University Innovation Lab President’s Challenge, mayo de 2013.
- Hult Competition, MIT Sloan School of Management.
- Healthy Individual Shortlist IUSSTF, diciembre 2013.
- SPIE Startup challenge Segundo premio a la elección del público, febrero de 2014.

Becarios Osasere Evbuomwan & Ian Butterworth:

- Primer premio Create to Innovate for Cancer Care Hackathon, Boston University, octubre de 2013.

Becados Tobias Hahn and Aurélien Bourquard:

- Competición Unpitch Boston (New England VC), diciembre de 2013.

4.8.6 Comunicación y actividades de divulgación científica

A continuación se indican los números más relevantes:

- Participantes en M+Visión que reciben el boletín bimensual: 2.504 individuos
- Profesores y expertos involucrados: 173
- Presencia en redes sociales: Facebook, Twitter, Youtube, LinkedIn
 - o Canal M+Visión en Youtube: 45.700 visitas
- Página Web
 - o 66.490 visitas en los últimos 12 meses

4.8.7 Eventos³

EVENTOS EN 2011

- Taller de PET (Positron emission tomography)

³ No se incluyen los eventos de formación; se encuentran en el apartado 2.2.

Memoria 2014

- Fecha: 22 marzo 2011
- Lugar: Madrid
- Asistentes: 12
- Jornada de Puertas Abiertas “Boston Open House”
 - Fecha: 12-14 de octubre de 2011
 - Lugar: Boston
 - Asistentes: 130
- Recepción de trabajo en red
 - Lugar: Madrid
 - Fecha: 24 de marzo de 2011
 - Asistentes: 40

EVENTOS EN 2012

- Primera Conferencia sobre Innovación en Tecnologías Biomédicas
 - Fecha: 5-6 de junio de 2012
 - Lugar: Madrid
 - Asistentes: 300
 - Otros datos: Asistencia del Embajador de USA en España. Relevantes ponentes de Boston y Madrid.
- Madrid Open House
 - Fecha: 19-20 de julio de 2012
 - Lugar: Madrid
 - Asistentes: 100

EVENTOS EN 2013

- IDEA² Madrid Poster Showcase
 - Fecha: 31 de enero de 2013
 - Lugar: Madrid
 - Asistentes: 70
- Incubadora de Ideas
 - Fecha: enero de 2013
 - Lugar: Madrid
 - Asistentes: 40 por sesión
- Recepciones de trabajo en red (networking)
 - Fecha: 4 de abril de 2013
 - Lugar: Madrid
 - Asistentes: 80

- Hacking Medicine
 - o Fecha: 24-27 de julio de 2013
 - o Lugar: Madrid
 - o Asistentes: 100
- Encuentro de la Comunidad de M+Visión y sesión de IDEA3
 - o Fecha: 16-20 de diciembre 2013
 - o Lugar: Madrid
 - o Asistentes: 100

EVENTOS EN 2014

- IDEA² Madrid Poster Showcase & Google Glass in Medicine Idea Generator
 - o Fecha: 25 de febrero de 2014
 - o Lugar: Madrid
 - o Asistentes: 100
- IDEA3 Workshop
 - o Fecha: 25 de marzo, 2014
 - o Lugar: Madrid
 - o Asistentes: 100
- Encuentro sobre futuras colaboraciones y actividades del consorcio
 - o Fecha: 25-26 de marzo 2014
 - o Lugar: Madrid
 - o Asistentes: 80
- IDEA2 Madrid Information Session
 - o Fecha: 10 de abril de 2014
 - o Lugar: Madrid
 - o Asistentes: 40
- IDEA2 Madrid Finalists Orientation
 - o Fecha: 4 de junio de 2014
 - o Lugar: Madrid
 - o Asistentes: 30
- Segunda Conferencia sobre Innovación en Tecnologías Biomédicas, junio de 2014
 - o Fecha: 3 de junio de 2014
 - o Lugar: Madrid
 - o Asistentes: 250
- Semana de la Ciencia Innovation Hall
 - o Fecha: 12 de noviembre de 2014
 - o Lugar: Madrid
 - o Asistentes: 100

EVENTOS EN 2015

- IDEA2 Innovation Showcase & Awards
 - o Fecha: 26 de febrero de 2015
 - o Lugar: Madrid
 - o Asistentes: 103
- Hacking Medicine + Futures Forum
 - o Fecha: 27 & 28 de febrero de 2015
 - o Lugar: Madrid
 - o Asistentes: 66

4.8.8 Programa IDEA²

Competición de ideas y proyectos innovadores en el campo de la tecnología médica. Se convoca a presentar ideas o proyectos que resuelvan un problema y a los mejores proponentes (finalistas) se les asignan expertos que les ayudan a mejorar y estructurar su idea. Tras este proceso se presentan las ideas finalistas y las mejores entre esas son las ganadoras.

- Premios: asesoramiento y acceso a los recursos de M+Visión.
- Ediciones: 3 (2012, 2013 y 2014)
- Propuestas evaluadas: 72 (24+21+27)
- Expertos involucrados: 114 (34+36+44), como evaluadores o mentores (procedentes de universidades, centros de I+D, hospitales y empresas, como Siemens, Philips o Medtronic)
- Ejemplos premiados:
 - o Nanoimplant: Recubrimientos nanoestructurados para implantes ortopédicos
 - o RAD-AR Setup: Mejora del tratamiento radioterápico a través de técnicas de realidad aumentada
 - o NICO: Topografía corneal a través de un Smartphone
 - o Medi-crowdnosis: Análisis de imágenes médicas mediante crowdsourcing para detección de malaria
 - o Bioimag: Un método para reemplazar las biopsias por imágenes médicas
 - o EchoPhone: Un sistema portátil de alto rendimiento para imágenes usando ultrasonidos
 - o AdapTable: Mesa adaptable para pacientes de radioterapia
 - o Apneapp: Aplicación para dispositivos móviles destinada a detectar de forma automática si un individuo está experimentando un episodio de apnea obstructiva del sueño.

- Convocatoria en marcha: hasta el 4 de mayo del 2015

4.8.9 Programa de ayudas de viajes

Destinado a apoyar económicamente los gastos de viaje para nuevas colaboraciones entre investigadores de Madrid y Boston.

- 23 bolsas de viaje para 45 investigadores.
- Los beneficiarios deben ser miembros de M+Visión, presentar una propuesta que es evaluada y los resultados de su viaje.

4.8.10 Miembros del consorcio M+VISIÓN

- Miembros individuales o profesorado M+Visión (M+Visión faculty):
 - o Personas que contribuyen a M+Visión a través de su participación en comités, su participación en labores educativas o de mentorización.
 - o 173 Profesores procedentes de 32 organizaciones.
- Organizaciones miembro:
 - o Organizaciones académicas o con investigación relevante en el área de imagen biomédica comprometidas con M+Visión. Los Miembros académicos (15 en la actualidad) realizan aportaciones en especie a M+Visión, y su afiliación al consorcio está documentada a través de un acuerdo con la Fundación para el Conocimiento Madri+d.
 - Instituto de Óptica (IO-CSIC)
 - Centro Nacional de Biotecnología (CNB-CSIC)
 - Instituto de Investigaciones Biomédicas (IIB-CSIC)
 - Consejo Superior de Investigaciones Científicas (CSIC)
 - Centro Nacional de Investigaciones Oncológicas (CNIO)
 - Fundación para la Investigación Biomédica, Hospital Clínico San Carlos
 - Universidad Politécnica de Madrid (UPM)
 - Athinoula A. Martinos Center for Biomedical Imaging
 - Moncloa Campus de Excelencia Internacional
 - Universidad Carlos III de Madrid
 - Fundación para Investigación Biomédica, Hospital Gregorio Marañón
 - Universidad Rey Juan Carlos
 - Center for Advanced Radiological Sciences (CARS) del Massachusetts General Hospital
 - Instituto de Empresa
 - Red ITEMAS (La Plataforma de Innovación en Tecnologías Médicas)
- Patrocinadores

Los patrocinadores son empresas que apoyan al Programa económicamente a cambio de una serie de beneficios en función de su aportación: reconocimiento,

participación y visibilidad en eventos y participación en comités y grupos de expertos.

Hasta la fecha han apoyado con patrocinios 4 empresas, la farmacéutica americana **Janssen-Cilag**, la empresa inglesa de telecomunicaciones **British Telecom**, la empresa alemana de dispositivos médicos **Bruker Biospin** y la productora de radiofármacos belga **Iba Molypharma**. La primera contribuyó con 120.000 euros y las demás con 9.000 euros cada una.

5. ÁREA DE COMUNICACIÓN E INFORMACIÓN CIENTÍFICA

El Área de Comunicación e Información Científica madri+d promueve la cultura científica y la participación ciudadana en ciencia, tecnología e innovación, con el fin de acercar la ciencia a los ciudadanos, sensibilizar a la población sobre la necesidad del desarrollo científico y tecnológico para su vida cotidiana; fomentar las vocaciones científicas y el espíritu emprendedor entre los jóvenes y apoyar a la comunidad científica en la difusión de los resultados sus trabajos de investigación. Ofrece sus servicios a estudiantes, profesores, investigadores, científicos, técnicos, gestores de I+D, periodistas y ciudadanos en general.

El Área lleva a cabo las siguientes actividades:

- Web madri+d (www.madrimasd.org)
- Premios madri+d
- Actividades de participación ciudadana
- Proyectos europeos

5.1 WEB MADRI+D WWW.MADRIMASD.ORG

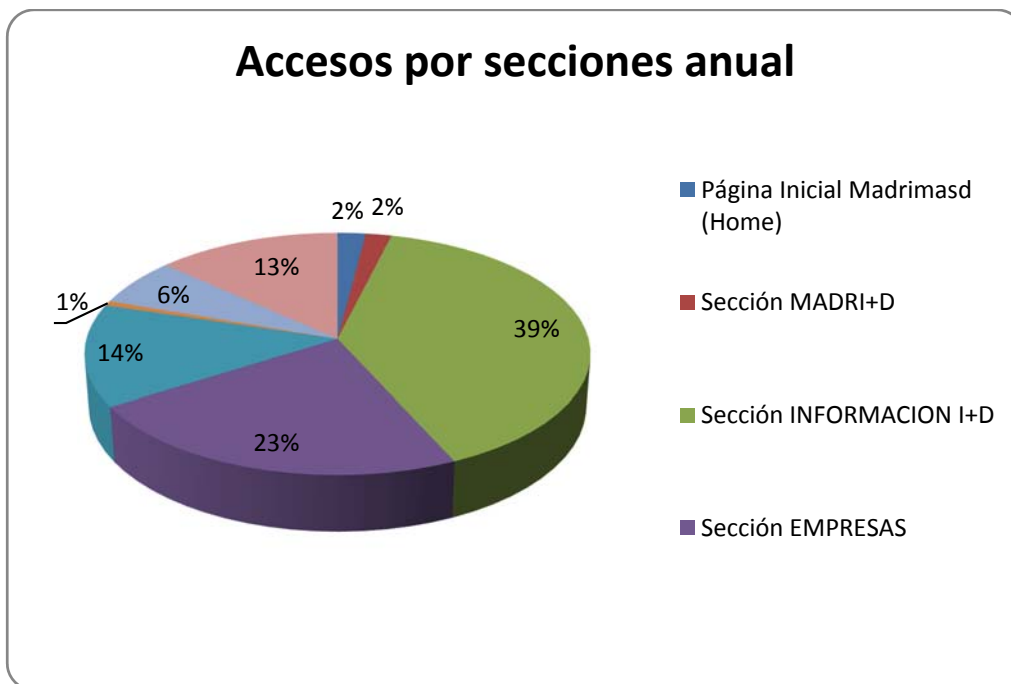
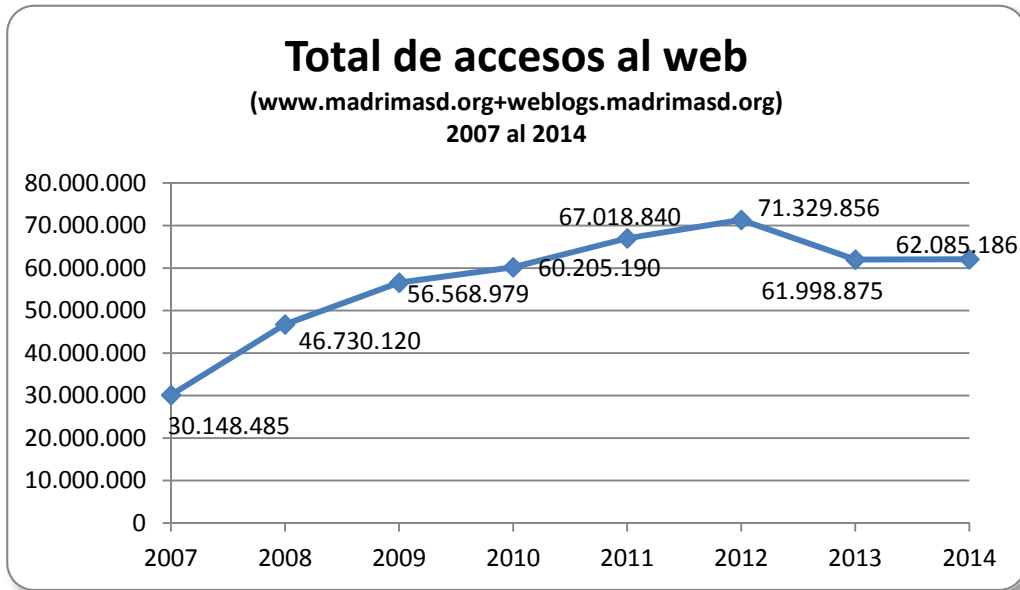
La web de madri+d es el principal punto de referencia en información y comunicación de la ciencia, la tecnología y la innovación en España y una de las más relevantes en español. Para tener una visión de su alcance se ponen los datos estadísticos más relevantes:

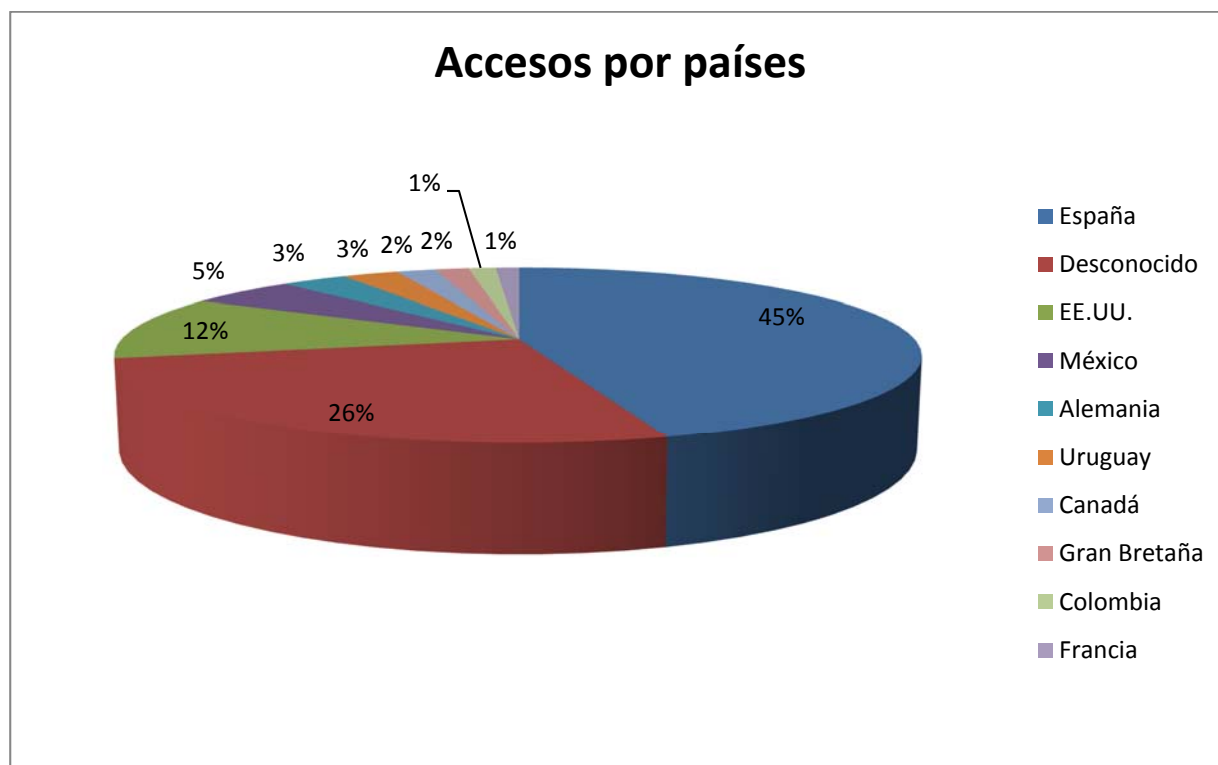
Portal www.madrimasd.org

Total de páginas visitadas	57.865.006
-----------------------------------	-------------------

Total de documentos descargados	4.220.180
--	------------------

Total de accesos a la Web	62.085.186
----------------------------------	-------------------





5.1.1 Notiweb madri+d

El boletín diario de la Fundación llamado Notiweb se ha consolidado como uno de los instrumentos más reconocidos para informarse de noticias de ciencia, tecnología e innovación. El Boletín ofrece diariamente 10 noticias relevantes de ciencia y tecnología publicadas en medios de comunicación nacionales y europeos además de noticias de las instituciones científicas de la Comunidad de Madrid y de las propias actividades de la Fundación y, además de artículos, análisis, entrevistas y reseñas escritos por expertos para madri+d.

Además de las noticias, se difunden otras informaciones de interés para los usuarios elaboradas por el área de información de la Fundación.

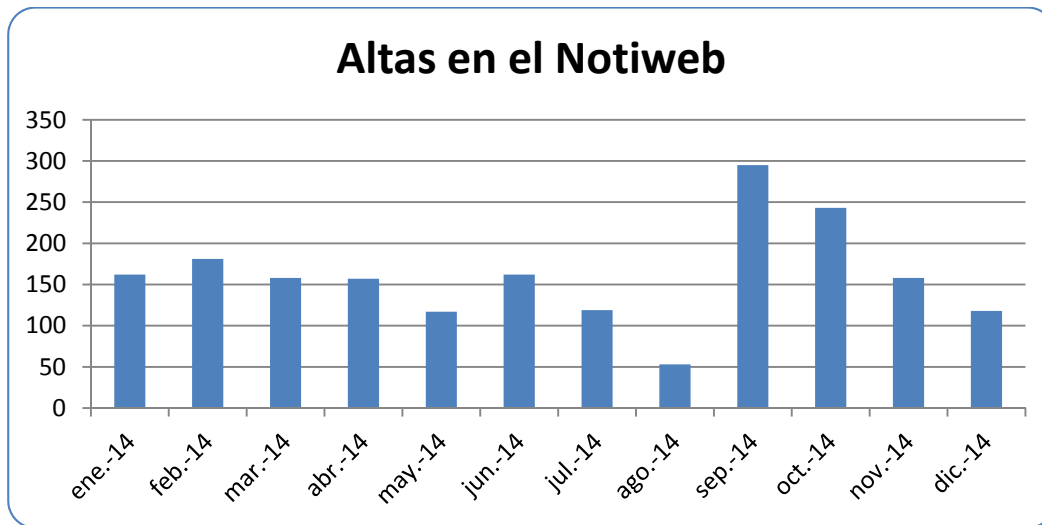
- **Notiweb** madri+d. se han enviado **214** boletines, con **3.348** noticias de las cuales 356 han sido de redacción propia.
- Se han publicado **26** análisis y **30** artículos de opinión de expertos y **18** poemas.
- **Suplementos** madri+d, que acompañan al Boletín Notiweb de lunes a viernes. **119** ediciones.
- **Circular de Empleo:** Se han publicado **54** noticias y 23 eventos.
- **Empleo:** Se han maquetado y enviado **11** Circulares.

- **Portal de Empleo:** Se han registrado **6.259.724** de visitas durante 2014.
- **Home:** se han realizado **64** modificaciones referentes a insertar y eliminar banners **27** en el rotativo de la Home y el resto repartido.
- **Blogs madri+d:** **105** blogs. **23.154.870** accesos.
- Mediami+d: **5.088** fotografías, **1.643** videos.
- **Agenda,** se han incluido **899** eventos recibidos tanto a través de formularios, de la Fundación madri+d para el Conocimiento o de búsqueda propia del equipo.
- **Red de Laboratorios:** **6** actualizaciones de la base de datos.
- Monografías: **1** Premios Nobel 2014; IX Premios madri+d (**4**), Red de Mentores.
- Se han llevado a cabo **4** incorporaciones en ediciones especiales de la **Biblioteca Virtual de madri+d.**
- Interacción con el usuario, se han resuelto **916** consultas recibidas por email. Se han recibido y moderado **823** comentarios.
- Presencia de madri+d en los medios de comunicación, incorporación de **7** actualizaciones de **madri+d en la radio**, **45** actualizaciones en **Gabinete de prensa** y **7** actualizaciones en las **notas de prensa.**
- En el espacio que está reservado para las **Cartas a madri+d**, donde publican los usuarios, se han recibido y moderado **823** comentarios.
- Se han realizado **10** envíos del boletín **Enterprise Europe Network madri+d.**
- Se han realizado **23** envíos del **Club de empresas.**
- Se han publicado **63 entrevistas** en total.
- **Formación:** **16** cursos.

• ESTADÍSTICAS NOTIWEB

	Boletines Enviados	Total Correos enviados	Media diaria envíos	Veces que se abre el Notiweb	Media Personas abren Notiweb	Noticias abiertas correo	Media diaria noticias abiertas
ene-14	15	787.064	52.470	153.728	10.248	87.294	5.819
feb-14	20	1.051.307	52.565	204.204	10.210	100.859	5.042
mar-14	21	1.105.405	52.638	209.939	9.997	102.737	4.892
abr-14	17	896.274	52.722	167.463	9.850	77.023	4.530
may-14	19	1.003.197	52.799	198.498	10.447	90.149	4.744
jun-14	20	1.057.341	52.867	198.736	9.936	89.314	4.465
jul-14	23	1.216.807	52.904	214.200	9.313	116.681	5.073
ago-14	0	0	0	0	0	0	0
sep-14	22	1.166.646	53.029	214.093	9.731	329.410	14.973
oct-14	23	1.223.475	53.194	226.881	9.864	169.553	7.371
nov-14	19	1.013.096	53.320	194.347	10.228	189.917	9.995
dic-14	15	800.826	53.388	153.077	10.205	216.822	14.454

Es decir, una media de 10.000 personas abren mensualmente nuestro boletín para leer casi cien mil noticias al mes. El boletín tiene una media mensual de altas de 150 personas nuevas.



5.1.2 Tareas realizadas para la creación de la nueva web de madri+d

Durante el año 2014 se han llevado una profunda revisión del diseño de la página Web de madri+d. Esto ha supuesto un trabajo en paralelo a la gestión diaria puesto que en ningún momento se ha dejado de prestar servicio a los usuarios ni de alimentar de contenidos el sistema.



Las principales tareas abordadas han sido:

- Redefinición completa del diseño
- Redefinición del gestor de contenidos del sistema. Instalación y soporte de módulos a Drupal7.
- Reestructuración de todas las secciones de la Web.
- Incorporación de la información de las nuevas actividades de la Fundación en Acreditación y calidad del sistema universitario de Madrid. Soporte de Evaluadores y Banco de Evaluadores de madri+d.
- Rediseño de la sección de la propia Fundación en la Web.



- Reagrupación de secciones y eliminación de la información obsoleta.
- Creación de una versión en inglés de toda la Web del sistema para que todas las secciones tuvieran una información esencial en esta lengua.

Así mismo, se aprovechó todo este proyecto para abordar una profunda reestructuración de los procedimientos de gestión, workflows, proveedores, etc. que mejoraran la sostenibilidad futura de la web gracias a su optimización.

A principios del año 2015 se ha realizado una macro encuesta a los usuarios suscritos al Boletín Notiweb para determinar su grado de satisfacción y, también, para obtener una imagen de aquello susceptible de ser modificado o eliminado del mismo. Dado su interés lo incorporamos a la presente memoria.

A continuación se muestran los datos cuantitativos obtenidos de dicha encuesta.

Resumen de respuestas	
Total de respuestas	5623
Respuestas completas	5129
Respuestas incompletas	495
Incremento de repuestas respecto al último informe	+13 (+0,24%)
Total de Invitaciones enviadas	53450
Usuarios frecuentes de notiweb que no han completado la encuesta	4871
Usuarios que no dando error su entrega, no han contestado a la encuesta	44066
Usuarios cuyo correo dio error de entrega	3761
Tiempo medio empleado para realizar la encuesta*	308 segundos

5. ¿Qué UTILIZACIÓN HACE DE LA INFORMACIÓN de Notiweb?		
Opción	Cuenta	Porcentaje
Conocimiento general (A3)	3088	54,92%
Uso profesional (A1)	979	17,41%
Uso académico (A2)	887	15,77%
No completada o No mostrada	319	5,67%
Sin respuesta	205	3,65%
Otro	145	2,58%

A continuación se muestra la tabla con el grado de satisfacción del usuario y los contenidos enviados en el Boletín:

7. ¿Qué opinión le merece la calidad de la información que ofrece el Notiweb madri+d?		
Opción	Cuenta	Porcentaje
Buena (A2)	2737	48,68%
Muy buena (A1)	2096	37,28%
No completada o No mostrada	478	8,50%
Regular (A3)	218	3,88%
Sin respuesta	66	1,17%
Sin interés (A4)	28	0,50%

A continuación se muestra la tabla con el grado de satisfacción del usuario en relación con el diseño del Boletín:

8. ¿Qué opinión le merece el diseño del Notiweb?		
Opción	Cuenta	Porcentaje
Buena (2)	3343	59,45%
Muy buena (1)	916	16,29%
Regular (3)	708	12,59%
No completada o No mostrada	478	8,50%
Sin respuesta	109	1,94%
Sin interés (4)	69	1,23%

La siguiente tabla recoge la opinión del usuario acerca de la disponibilidad de la información en la web

9. ¿Qué opinión le merece la facilidad de acceso a la información a www.madrimasd.org ?		
Opción	Cuenta	Porcentaje
Buena (2)	2784	49,51%
Muy buena (1)	1724	30,66%
No completada o No mostrada	478	8,50%
Regular (3)	390	6,94%
Sin respuesta	222	3,95%
Sin interés (4)	25	0,44%

En la tabla que se adjunta a continuación se describe la frecuencia de uso (lectura) que hace el usuario

10. De los 5 Notiweb que usted recibe por correo cada semana, ¿con qué frecuencia lo utiliza?		
Opción	Cuenta	Porcentaje
Lo leo todos los días (1)	2451	43,59%
Los leo en 2-3 veces por semana (2)	1831	32,56%
Los agrupo y los leo 1 vez a la semana (3)	633	11,26%
No completada o No mostrada	478	8,50%
Sin respuesta	230	4,09%

Según la tabla que se adjunta a continuación, son los contenidos de Ciencia y Tecnología los que más interés despiertan entre los usuarios

12. ¿Qué tipo de noticias son de mayor interés para usted?		
Opción	Cuenta	Porcentaje
Noticias de ciencia y tecnología (1)	4432	78,82%
Noticias de ciencia y cultura (3)	3009	53,51%
Experimentos científicos (8)	2035	36,19%
Análisis y artículos (5)	1537	27,33%
Noticias de empresa y emprendimiento (2)	1281	22,78%
Entrevistas (4)	654	11,63%
Empleo (7)	539	9,59%
No completada o No mostrada	478	8,50%
Blogs (6)	375	6,67%
Mi+D TV. Tres Noticias en Tres Minutos (9)	292	5,19%
Otro	81	1,44%

5.2 OTRAS ACTIVIDADES DE COMUNICACIÓN

5.2.1 Espacio televisivo semanal: Tres noticias en tres minutos

En colaboración con la UNED ofrece tres noticias relevantes de ciencia y tecnología generadas durante la semana: 37 programas emitidos.

5.2.2 Blogs mi+d

- 103 blogs especializados en ciencia y tecnología y 21.377.997 accesos.

5.2.3 Experimenta_Wiki

Herramienta educativa que ofrece la posibilidad de generar y gestionar contenidos sobre experimentos científicos: 3.868.433 accesos a Experimenta_Wiki

5.2.4 PlazaScience

Mapamundi digital de fotografía de espacios de ciencia realizado en colaboración por investigadores, estudiantes y ciudadanos.

- 920 fotos y 2.188 usuarios

5.2.5 Mediateca

1.637 vídeos de conferencias, mesas redondas, encuentros, congresos, semanas y ferias de la ciencia, talleres... que se realizan en instituciones académicas y culturales.

5.2.6 Acuerdos de difusión de contenidos web

- Canal Metro de Madrid. Acuerdo para la emisión de noticias de Notiweb.
- OpenMind - BBVA. Acuerdo de intercambio de contenidos y otras colaboraciones.

5.2.7 Relación con medios de comunicación

Gestión de la relación con los medios para la difusión de las actividades de la Fundación.

- 78 impactos en agencias, prensa escrita y digital, televisión y radio (EFE, Servimedia, ABC, El Mundo, El País, La Gaceta, Muy Interesante, Radio Nacional de España, Onda Cero, COPE, Intereconomía, TVE y Telemadrid, entre otros).

5.3 PREMIOS MADRI+D

La Fundación convoca los Premios madri+d desde 2003 que reconocen avances científico-tecnológicos significativos para la solución de un problema industrial o social, la capacidad de convertir resultados y proyectos en actividades generadoras de riqueza y bienestar en la Región, la excelencia en el planteamiento de actividades colaborativas de investigación y desarrollo de ámbito europeo y la generación y difusión de conocimiento.

- Categorías: Patentes; Ideas y Empresas de Base Tecnológica; Proyectos Europeos de I+D en Cooperación y Comunicación Científica.
- Convocatoria X Premios madri+d (julio-octubre 2014).
- Candidaturas presentadas:
 - 32 patentes
 - 23 ideas y 25 empresas
 - 17 proyectos europeos
 - 48 comunicación científica
- Ganadores de los X Premios madri+d:

Premio madri+d a la Mejor Patente: “Sistema para la mejora del rango dinámico y la reducción de la incertidumbre de medida en sensores distribuidos sobre fibra óptica”. CSIC-UAH-ADIF

- Accésit: “Dendrimeros carbosilanos y su uso como antivirales”. UAH y HGUGM.

Premio madri+d a la Mejor Empresa de Base Tecnológica: Exaccta de Le Moustache Club.

- Accésit: Gnanomat.

Premio madri+d a la Mejor Idea de Base Tecnológica: Microscopio Acústico. El proyecto se ha desarrollado en el marco del Consorcio Madrid-MIT M+Visión.

- Accésit: ERIUM. Origen en el CSIC.

Premio madri+d al Mejor Proyecto Europeo de I+D en Cooperación: LeanBigData. UPM

- Accésit: CASCATBEL. Instituto IMDEA Energía.

Premio madri+d de Comunicación Científica: La epopeya exoplanetaria: planetas gigantes, planetas rocosos. CAB (INTA-CSIC).

- Accésit: La calidad de las patentes. OEPM
- Accésit: Cuando dos virus terminan siendo el mismo. CISA - INIA.

5.3 EVENTOS DE DIVULGACIÓN Y PARTICIPACIÓN CIUDADANA

5.3.1 XIV Semana de la Ciencia de Madrid

La Fundación coordina la Semana de la Ciencia de Madrid desde 2000. Esta actividad de acercamiento de la ciencia y la tecnología a los ciudadanos se ha convertido en la mayor actividad de participación ciudadana de la Región y en una de las mayores de Europa.

- 1.008 actividades (jornadas de puertas abiertas, visitas guiadas, mesas redondas, talleres, itinerarios didácticos y excursiones, exposiciones, gymkhanas y otros)
- 3.000 científicos y gestores de ciencia implicados
- 600 entidades repartidas por toda la geografía de la Comunidad de Madrid
- +40 municipios
- 200.000 asistentes

5.3.2 V Noche Europea de los Investigadores de Madrid

La Noche de los Investigadores Madrid es un proyecto de divulgación científica celebrado en el marco de la Noche Europea de los Investigadores, promovido en la Comunidad de Madrid por la Consejería de Educación, Juventud y Deporte y coordinado por la Fundación desde 2010. Está cofinanciado por la Comisión Europea.

- +300 ciudades de 24 países europeos y países vecinos
- 25 actividades de 17 instituciones participantes:
 - Centro Nacional de Investigaciones Oncológicas (CNIO)
 - Centro Nacional de Investigaciones Cardiovasculares (CNIC)
 - Instituto Español de Oceanografía (IEO)
 - Institutos Madrileños de Estudios Avanzados (conjunto de IMDEAS, IMDEA Agua e IMDEA Energía)
 - Instituto Nacional de Técnica Aeroespacial (INTA)
 - Museo Geominero (Instituto Geológico y Minero de España - IGME)
 - Sociedad Española de Bioquímica y Biología Molecular (SEBBM)
 - Universidad de Alcalá (UAH)
 - Universidad Autónoma de Madrid (UAM)
 - Universidad Carlos III de Madrid (UC3M)
 - Universidad Complutense de Madrid (UCM)
 - Universidad Politécnica de Madrid (UPM)
 - Universidad Rey Juan Carlos (URJC)

Memoria 2014

- Universidad Pontificia Comillas (UPC)
- Universidad San Pablo – CEU
- 300 investigadores y gestores implicados
- 9.300 asistentes

5.4 PROYECTOS EUROPEOS

5.4.1 Noche Europea de los Investigadores, Madrid 2014-2015

Proyecto de divulgación científica promovido y financiado por la CE, bajo las Acciones Marie Skłodowska-Curie -programa para fomentar las carreras científicas-, enmarcado en Horizonte 2020. La Fundación prepara la propuesta para la convocatoria bianual, mantiene la relación con la CE, organiza el kick off meeting, gestiona la relación con las 17 instituciones participantes y la firma de convenios, elabora el folleto, la página web y la difusión en medios y organiza una actividad propia. Al finalizar, prepara la justificación técnica y económica del proyecto. Concesión: 175.000€.

5.4.2 Participación en otras redes europeas

La Fundación es miembro de EUSEA (European Science Events Association) formada por 99 miembros de países europeos más Israel y participa puntualmente en ECSITE (European Network of Science Centres and Museums) formada por profesionales de la comunicación científica de más de 400 instituciones de 50 países.

6. ÁREA DE EVALUACIÓN DE LA CALIDAD DEL SISTEMA UNIVERSITARIO DE MADRID

Durante el año 2014, la Fundación ha integrado en su objeto y actividades la evaluación de la calidad de la educación superior, que se puede resumir en los siguientes puntos:

- Puesta en marcha del sistema interno de garantía de la calidad para las actividades de acreditación de la calidad universitaria y certificación por la norma ISO-9001.
- Puesta en marcha del Área de Acreditación y Evaluación con parte del personal proveniente de la extinta Agencia de Calidad, Acreditación y Prospectiva de las Universidades de Madrid (ACAP) y parte de personal perteneciente a la Fundación previamente.
- Continuación de las diferentes actividades que la ACAP venía desarrollando:
 - o Procesos de seguimiento y renovación de la acreditación de títulos oficiales.
 - o Programa de evaluación del desempeño docente DOCENTIA.
 - o Evaluación de programas de máster de enseñanzas artísticas superiores.
 - o Acreditaciones internacionales.
 - o Evaluación para la admisión como miembro de la European Association for Quality Assurance in Higher Education (ENQA).
- Puesta en marcha de una nueva base de datos de evaluadores de la calidad en la educación superior.

Todos estas actividades se han desarrollado satisfactoriamente, como se explica con mayor detalle más adelante, y suponen en conjunto que la Fundación (como continuación de la ACAP) ha alcanzado un alto grado de madurez como agencia de evaluación de la calidad universitaria.

Además se han puesto en marcha los nuevos órganos de consulta y asesoramiento

- o Consejo Universitario (22 julio)
- o Consejo Consultivo (15 julio, 31 octubre)
- o Comité Asesor (24 noviembre)

6.1 PROGRAMA DOCENTIA

El Programa DOCENTIA se inicia en 2007 tras la firma de un convenio de colaboración entre la ACAP y la ANECA para el desarrollo del mismo. El programa, que se estructura en tres fases (evaluación, seguimiento y certificación), tiene como principal objetivo el satisfacer la demanda del sistema educativo de disponer de un modelo y de unos

procedimientos que permitan evaluar la calidad de la actividad docente del profesorado universitario y favorecer su desarrollo y reconocimiento.

Como objetivos específicos se encuentran:

- Valorar la implantación de los diseños contribuyendo a la mejora de esta implantación y analizando para ello los resultados obtenidos.
- Obtener información relevante que determine la idoneidad del modelo de evaluación docente implantado de cara a su posterior certificación.
- Certificar los modelos de evaluación de la actividad docente del profesorado universitario implantados en las Universidades.
- Reconocer externamente la calidad del proceso de evaluación docente y del compromiso de la universidad con la mejora y la innovación de la actividad docente.

La situación alcanzada con las actividades de 2014 es la siguiente:

UNIVERSIDAD	Diseño Evaluado favorablemente	Seguimiento				Certificación
		Año 1	Año 2	Año 3	Año 4	
UAH	√	√	.	.	.	
UNEB	√	√	.	.	.	
UAM	√	√	√			√
UCJC	√	√	√			
UC3M	√	√	.		.	
UCM	√	√	.		.	
UDIMA	√	√	.			
UFV	√	√	√			√
UPM	√	√	.	.		
URJC	√	√	√			√

6.2 PROGRAMA DE EVALUACIÓN Y CERTIFICACIÓN DE TÍTULOS

El objetivo de este programa es la evaluación de las enseñanzas conducentes a la obtención de títulos superiores de carácter oficial.

Es el programa más importante de la Fundación en este área, ya que en la Comunidad de Madrid se imparten unos 1.300 programas oficiales de grado y máster que están sometidos a los procesos de evaluación para el seguimiento y renovación de la acreditación.

A lo largo del año 2014, se ha continuado con los trabajos de seguimiento, en particular 78 títulos de 12 universidades, lo que sumado a los años anteriores totaliza 864 títulos (408 en 2013 y 378 en 2012, disponibles) de todas las universidades de la Comunidad de Madrid.

Asimismo, la Fundación ha llevado a cabo la evaluación para la renovación de la acreditación de 18 títulos por primera vez en la Comunidad de Madrid desde que se implantó el Espacio Europeo de Educación Superior (EEES), y ha iniciado el proceso para otros 58 títulos de nueve universidades. Para llevar a cabo esta segunda parte ha sido necesario contar con 78 evaluadores agrupados en 26 paneles y coordinados por 12 secretarios técnicos.

La Fundación lleva a cabo también la evaluación de másteres de enseñanzas artísticas superiores. En el año 2014 se han evaluado 4 títulos.

6.3 DIFUSIÓN DE SISTEMAS DE ACREDITACIÓN SECTORIAL DE ÁMBITO INTERNACIONAL

Dentro del objetivo estratégico de la Fundación de internacionalización, en el Área de Evaluación de la Calidad existen varias actuaciones que han venido desarrollándose durante 2014:

- a) Pertenencia a redes y asociaciones internacionales, particularmente ENQA y INQAAHE.

Durante 2014 se continuó con el proceso de aprobación de la candidatura de madri+d como miembro de pleno derecho de ENQA, con la visita de evaluación los días 18, 19 y 20 de noviembre.

En relación con la asociación mundial de agencias (INQAAHE) se ha preparado la documentación para presentar la candidatura.

- b) Promover acreditaciones internacionales y acuerdos de reconocimiento mutuo.

La Fundación viene dando difusión de los sistemas de acreditación internacional de carácter sectorial entre las universidades madrileñas a efectos de que algunos programas impartidos por nuestras universidades opten a acreditaciones de excelencia que den un valor añadido al programa impartido y faciliten la movilidad de sus egresados fuera de España.

Los acuerdos más activos que tiene madri+d son con las mencionadas ABET y NAAB. Se han actualizado los convenios firmados por la ACAP (el de ABET pendiente de firma por esta organización en su próximo Consejo) y han continuado los trabajos de acreditación de tres titulaciones de arquitectura en la Comunidad de Madrid.

6.4 PROGRAMA DE ASOCIACIÓN A ENQA

Conforme al artículo 25.3 del Real Decreto 1393/2007, de 29 de octubre, por el que se establece la ordenación de las enseñanzas universitarias oficiales, los órganos de evaluación que determinen las Comunidades Autónomas y que cumplan con los criterios y estándares de calidad establecidos por la Comisión Europea mediante la superación de una evaluación externa que les permita ser miembros de pleno derecho de la Asociación

Europea para el Aseguramiento de la Calidad de la Educación Superior (*European Association for Quality Assurance in Higher Education*, ENQA) y estar inscritas en el Registro Europeo de Agencias de Calidad (EQAR), evaluarán los planes de estudios de acuerdo con los protocolos de verificación.

Durante 2014, la Fundación ha dado todos los pasos para ser miembro de pleno derecho de la ENQA, estatus que permite dar cumplimiento al anterior mandato legal, así como ampliar sus actividades y reforzar su credibilidad, fiabilidad y proyección internacional:

- Llevar a cabo el proceso de verificación de títulos oficiales regulado. En Madrid, actualmente, la hace la agencia nacional ANECA.
- Formar parte de la comisión CURSA (Comisión Universitaria para la Regulación del Seguimiento y la Renovación de la Acreditación) y de otros grupos de discusión y decisión a nivel ministerial reservados a las agencias miembros de ENQA.
- Formar parte del grupo de agencias más prestigiosas a nivel europeo que definen los principios de calidad que deben cumplir la enseñanzas superiores en el EEES.
- Disponer del reconocimiento internacional que tienen los miembros de ENQA, como organización más relevante de la calidad universitaria en el ámbito europeo.

Los días 18 al 20 de noviembre tuvo lugar la visita del panel evaluador internacional designado por la ENQA, habiéndose recibido en la fechas en que se redacta esta memoria los informes provisional y definitivo favorables, y la carta oficial de aceptación de madri+d como miembro de pleno derecho de ENQA.

Entre las actividades realizadas durante 2014:

- Formalización del contrato para la evaluación externa.
- Redacción del documento “Informe de Autoevaluación”, en inglés y en español.
- Reuniones preparatorias de presentación del informe de autoevaluación a los órganos de gobierno y asesoramiento de la Fundación (Patronato, Consejo Consultivo, Consejo Universitario, Consejo Asesor) y a los distintos implicados en la visita (Gobierno de la Comunidad de Madrid, Patronato, universidades, evaluadores, unidades técnicas de calidad, estudiantes, personal de la Fundación).
- Diseño de la agenda de la visita.
- Visita de los evaluadores designados por ENQA.

Durante su visita, los evaluadores se entrevistaron con casi 60 personas en 12 reuniones.

7. PROGRAMAS SINGULARES

7.1 PROYECTO M+VISIÓN

El Proyecto M+Visión se refleja en detalle en el apartado 4.8.

7.2 PORTAL DE ATRACCIÓN DE ESTUDIANTES INTERNACIONALES A LAS UNIVERSIDADES DE MADRID

Los recientes cambios normativos sobre el acceso a los estudios universitarios en España propician una oportunidad de atracción de estudiantes internacionales para las universidades madrileñas.

Por este motivo en la reunión del Patronato del 20 de diciembre la Consejería de Educación, Juventud y Deporte encargó a la Fundación el inicio de los trabajos para mejorar la visibilidad internacional de la oferta madrileña de estudios superiores a través de un Portal en internet y diversas acciones.

La web ha sido diseñada y puesta en marcha en la dirección www.studyinmadrid.es.

Los objetivos en su diseño han sido:

- Oferta académica: Catálogo de estudios de grado, postgrado y doctorado de las Universidades de la Comunidad de Madrid, Centros Adscritos y Escuelas de Negocios. Actualmente hay 2.235 programas en la base de datos.
- Estancia en la Comunidad de MADRID: Desarrollo de todos los aspectos relativos a la vida del estudiante mientras está desarrollando sus estudios (vivienda, transporte, asistencia sanitaria, ocio, cultura, deporte, etc.).

El portal web presenta las siguientes características:

- Sencillo, útil y cercano: con un buscador de calidad, exhaustivo y con un buen nivel de filtros, como principal elemento de trabajo.
- Rápido y accesible (buena optimización web, SEO, W3C).
- Optimizado para su uso en Multiplataforma (web, móvil, tablet,...)
- En español e inglés.

Los apartados que incluye son:

- ¿Por qué estudiar en Madrid?
 - o Educación superior excelente
 - o El español
 - o Madrid, ciencia y conocimiento
 - o Cultura, arte y ocio

Memoria 2014

- Economía
- Testimonios
- ¿Dónde estudiar?
 - Universidades
 - Centros adscritos
 - Escuelas de negocios
- ¿Qué puedo estudiar?
 - Todos los estudios
 - Áreas de conocimiento
 - Programas en inglés
 - Formación profesional de grado superior
 - Estudia el español
- ¿Cómo puedo matricularme?
 - Admisión y matrícula
 - Reconocimiento de títulos
 - Visado
 - Tasas de estudios
 - Becas
- Vivir en Madrid
 - Antes de llegar
 - La llegada a Madrid
 - Durante tu estancia
- Contacto

Fundación para el Conocimiento madri+d

Duque de Medinaceli, 2

E-28014 Madrid

Tel. +34 91 781 65 70

Correo electrónico: fundacion@madrimasd.org